

Program Funkcjonalno Użytkowy

Zamawiający: Urząd Gminy Świlcza

I. Nazwa zamówienia :

„Zaprojektowanie i wykonanie modernizacji i remontu obiektu sportowego w Mrowli gm. Świlcza”

II. Adres obiektu, którego dotyczy program:

III. Nazwa i kody CPV :

71320000-7	Usługi inżynierskie w zakresie projektowania
45311200-2	Roboty w zakresie instalacji elektrycznych
45332000-3	Roboty instalacyjne wodne i kanalizacyjne
45331100-7	Instalowanie centralnego ogrzewania
45421100-5	Stolarka i ślusarka
45421141-4	Tynki i okładziny ścian
45432110-8	Posadzki
45442100-8	Roboty malarskie

IV. Zawartość opracowania

- 1) Część opisowa
- 2) Część informacyjna

Zastępca Kierownika Referatu
Rozwoju Gospodarczego i Infrastruktury

mgr inż. Helena Nowak

Świlcza, lipiec 2018

Z up. WÓJTA

mgr inż. Sławomir Styka
ZASTĘPCA WÓJTA

A.	Część opisowa.....	3
1	Ogólny opis przedmiotu zamówienia.	3
1.1	Charakterystyczne parametry obiektu określające zakres prac projektowych i robót budowlanych - stan istniejący.	3
1.2	Część graficzno - fotograficzna.....	4
2	Stan planowany.	16
2.1	Opis wymagań Zamawiającego w stosunku do przedmiotu zamówienia.....	16
2.2	Wymagania szczegółowe	18
2.2.1	Wymagania w zakresie opracowania dokumentacji projektowej.	18
2.2.2	Wymagania w zakresie robót w branży budowlanej.	20
2.2.3	Wymagania w zakresie robót w branży elektrycznej.....	22
2.2.3.1	Wykonanie dokumentacji projektowej	22
2.2.3.2	Dystrybucja energii elektrycznej	22
2.2.3.3	Rozdzielnica główna RG	22
2.2.3.4	Wykonanie instalacji elektrycznej oświetlenia ogólnego i awaryjnego oraz instalacja gniazd wtykowych	23
2.2.3.5	Wykonanie dokumentacji powykonawczej	23
2.2.4	Wymagania w zakresie robót w branży sanitarnej.....	23
2.2.4.1	Instalacja wod.-kan. i c.w.	24
2.2.4.2	Instalacja c.o.	25
3	Wyroby budowlane	25
4	Gwarancje	25
5	Kontrole	25
6	Postępowanie z odpadami.....	26
7	Wynagrodzenie	26
B.	Część informacyjna.....	27

A. Część opisowa

1 Ogólny opis przedmiotu zamówienia.

Przedsięwzięcie opisane niniejszym Programem Funkcjonalno-Użytkowym zwanym dalej PFU, jest integralną częścią zamówienia dotyczącego zaprojektowania i wykonania robót budowlanych remontu części pomieszczeń obiektu sportowego działającego przy klubie sportowym „Mrowianka”.

Wymagana jest przez Wykonawcę wizja lokalna, a podane w PFU informacje nie zwalniają z konieczności przeprowadzenia wizji lokalnej w terenie i przewidzenie innych nie przewidzianych w niniejszym programie uwarunkowań.

Zakres robót budowlanych i prac projektowych powinien obejmować wszystkie branże tj. budowlaną, sanitarną i elektryczną w zależności od funkcji pomieszczeń łącznie z wymaganymi instalacjami oraz osprzętem i w pełni umożliwiać późniejsze korzystanie z wyremontowanych pomieszczeń.

Zamawiający na etapie postępowania przetargowego proponuje rozwiązania koncepcyjne, które Wykonawca ma obowiązek zweryfikować pod względem technicznym i prawnym, w takiej postaci powinien przedstawić Zamawiającemu do akceptacji. W ramach realizacji przedsięwzięcia planuje się zaprojektować i wykonać opisany zakres robót budowlanych w średnim, ale nowoczesnym standardzie, przy zachowaniu odpowiednich wymogów ekonomiki, jakości i estetyki.

Zakres robót budowlanych powinien w pełni umożliwić korzystanie z wyremontowanych pomieszczeń i instalacji.

Przedmiotem zadania jest zaprojektowanie i wykonanie robót w branży budowlanej, sanitarnej i elektrycznej istniejącego budynku sportowego.

1.1 Charakterystyczne parametry obiektu określające zakres prac projektowych i robót budowlanych - stan istniejący.

Obiekt: budynek sportowo - szatniowy położony w miejscowości Mrowla gm. Świlcza w bezpośrednim sąsiedztwie stadionu sportowego.

Działka, na której zlokalizowany jest obiekt jest własnością Gminy Świlcza.

Budynek nie jest zlokalizowany w granicach chronionego obszaru zabudowy.

Działka nie jest położona na terenach eksploatacji górniczej.

Budynek sportowo - szatniowy wybudowany został w latach 80 ubiegłego wieku, wykonany w technologii tradycyjnej, murowany na ławach fundamentowych.

LP		Powierzchnia m2	Kubatura m3
1	Bar	91,20 m2	319,2 m3
2	Pomieszczenie Socjalne	9,55 m2	23,88 m3
3	Magazyn	9,80 m2	24,50 m3
4	Toaleta	7,89 m2	19,73 m3
5	Szatnia Gospodarzy	17,22 m2	43,00 m3
6	Łazienka Gospodarzy	8,80 m2	22,00 m3
7	Łazienka Gości	6,88 m2	17,20 m3
8	Szatnia Gości	12,80 m2	32,00 m3
9	Biuro	9,12 m2	22,80 m3
10	Korytarz	26,65 m2	66,63 m3
Razem		199,91 m2	590,94 m3

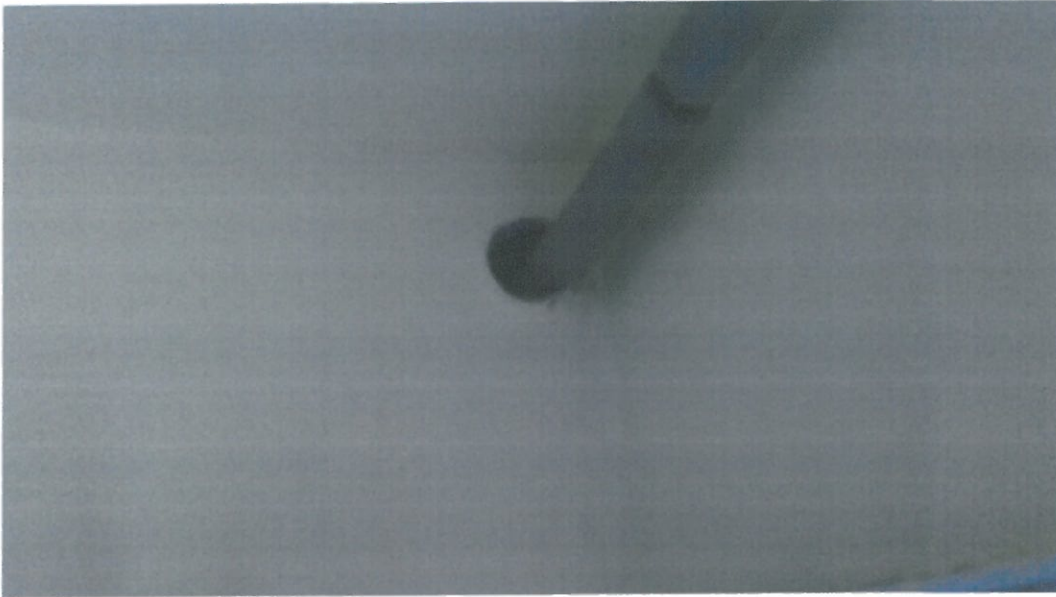
– Budynek jest wyposażony w instalację:

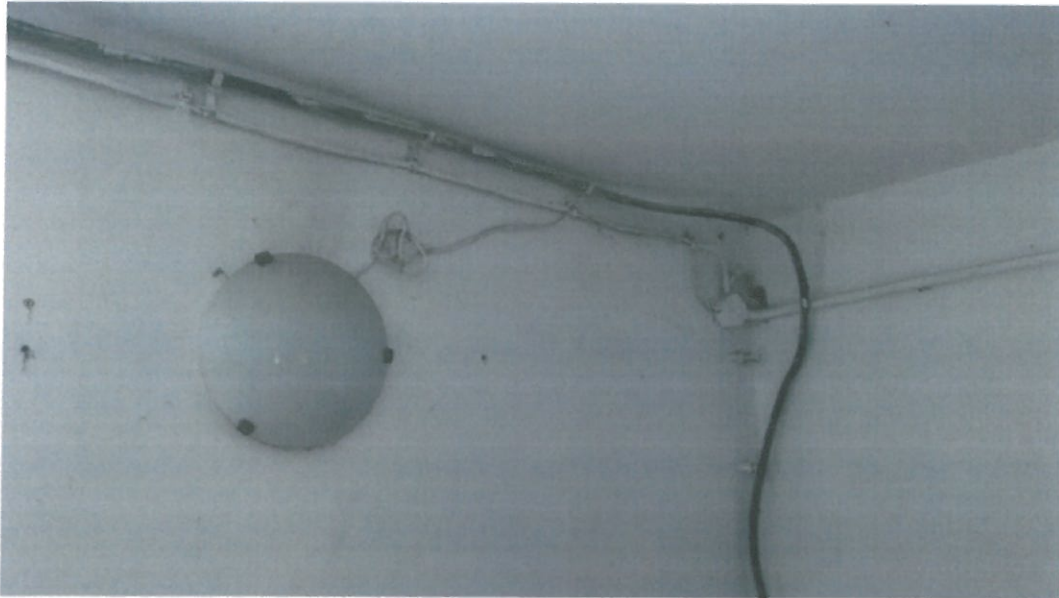
- elektryczną,
- wody zimnej,
- ciepłej wody użytkowej – z podgrzewacza elektrycznego
- wentylacji grawitacyjnej,

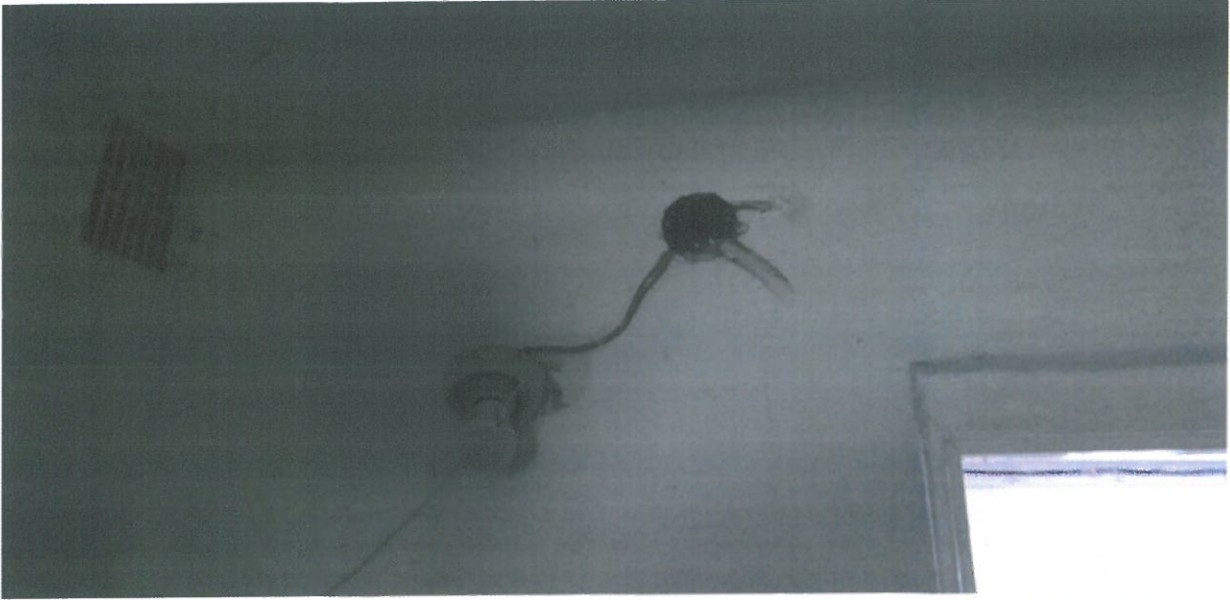
1.2 Część graficzno - fotograficzna.



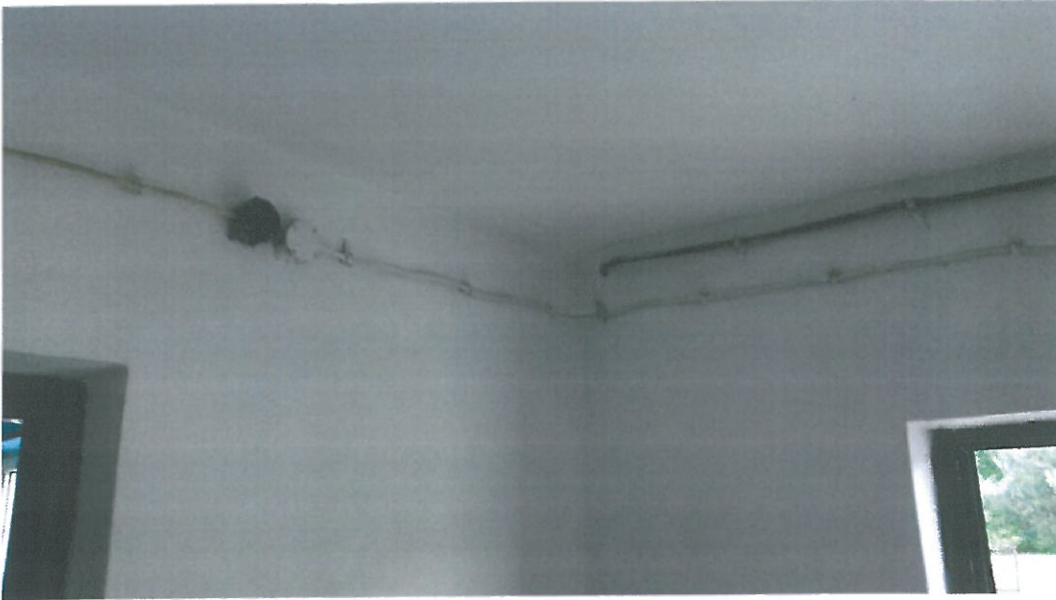






















2 Stan planowany.

W wyniku zakończonego przedsięwzięcia opisanego niniejszym PFU, Zamawiający powinien otrzymać wielobranżową dokumentację techniczną budowlaną oraz wykonane roboty budowlane w zakresie kompletnego wielobranżowego remontu budynku sportowo -szatniowego, w tym:

- wykonanie dokumentacji projektowej na wykonanie planowanych robót (w razie potrzeby z uzyskaniem pozwolenia na budowę),
- remont i przebudowa pomieszczeń w celu uzyskania niżej wymienionych:
 - korytarza,
 - pokoi biurowych, gabinetu administratora/ prezesa klubu,
 - magazynu podręcznego,
 - węzła sanitarnego,
 - węzła sanitarnego dla niepełnosprawnych,
 - pomieszczenia socjalnego,
 - szatni z natryskiem gospodarzy,
 - szatni z natryskiem gości,

Uwaga:

W pomieszczeniu świetlicy nie będą wykonywane roboty remontowe w tym etapie realizacji.

- wykonanie instalacji elektrycznej z tablicami i zabezpieczeniami **dla całego budynku**, przeniesienie układu pomiarowego,
- wykonanie instalacji wodno - kanalizacyjnej z dostosowaniem do nowego układu pomieszczeń,
- montaż grzejników elektrycznych,
- wymiana stolarki okiennej w wc i natryskach,

2.1 Opis wymagań Zamawiającego w stosunku do przedmiotu zamówienia

Odstępstwa od opisanych poniżej wymagań mogą dotyczyć tylko korzystnych dla Zamawiającego zmian wprowadzonych w trakcie opracowania dokumentacji projektowej, w tym zastąpienia wyszczególnionych materiałów lub elementów przez inne rodzaje materiałów i elementów o zbliżonych charakterystykach i wymaganiach technicznych, pod warunkiem, że będą one zgodne z obowiązującymi przepisami prawa oraz, że w wyniku wprowadzonych zmian nie nastąpi pogorszenie właściwości użytkowania i trwałości obiektu. Odstępstwa te muszą być

zaakceptowane przez Zamawiającego. W celu zapewnienia właściwej realizacji zamówienia Wykonawca na wezwanie Zamawiającego musi wykazać, że dysponuje osobami posiadającymi odpowiednie kwalifikacje do realizacji przedmiotu zamówienia, a w szczególności:

- uprawnienia do projektowania w specjalnościach: architektonicznej lub konstrukcyjnej, sanitarnej, elektrycznej.

Zamawiający w ramach przedsięwzięcia wymaga:

- uzyskania w imieniu Zamawiającego (w zależności od potrzeb) niezbędnych map, decyzji, opinii, uzgodnień, warunków technicznych w przypadku konieczności ich uzyskania lub dokonania ich zmiany i pozwoleń warunkujących prowadzenie prac budowlanych, w tym pozwolenia na budowę lub dokonania zgłoszenia w starostwie powiatowym,
- opracowania kompletnej dokumentacji projektowej w formie określonej w rozporządzeniu Ministra Transportu, Budownictwa i Gospodarki Morskiej z dn. 25.04.2012r. w sprawie szczegółowego zakresu i formy projektu budowlanego (Dz. U. z 2012 r. poz. 462) oraz zgodnie z rozporządzeniem Ministra Infrastruktury z dnia 2 września 2004 r. w sprawie szczegółowego zakresu i formy dokumentacji projektowej, specyfikacji technicznych wykonania i odbioru robót budowlanych oraz programu funkcjonalno - użytkowego. (Dz. U. z 2004 r. Nr 202, poz. 2072 z późn. zm.), rozporządzeniem Ministra Infrastruktury z dnia 18 maja 2004 roku w sprawie określenia metod i podstaw sporządzania kosztorysu inwestorskiego, obliczania planowanych kosztów prac projektowych oraz planowanych robót budowlanych określonych w programie funkcjonalno-użytkowym (Dz. U. z 2004 r. Nr 130 poz. 1389), (projekt budowlany, projekt wykonawczy, kosztorys wykonawczy, SWiORB, plan BIOZ, harmonogram robót budowlanych),
- prowadzenia prac projektowych i wykonania robót budowlanych zgodnie z harmonogramem rzeczowo-finansowym,
- wykonania robót budowlanych zgodnie z dokumentacją projektową wraz z dostarczeniem koniecznych materiałów, sprzętu oraz wykwalifikowanych i uprawnionych zasobów ludzkich,
- przeprowadzania prób, sprawdzeń i badań,
- dostarczania Zamawiającemu kompletnej dokumentacji powykonawczej, odbitek mapy zasobu geodezyjnego, inwentaryzacji powykonawczej – jeżeli będzie konieczna, instrukcji eksploatacji i konserwacji, kart gwarancyjnych, protokołów prób i sprawdzeń, deklaracji własności użytkowych zastosowanych materiałów,

- dostarczenia Zamawiającemu kompletu dokumentów wymaganych przy zgłoszeniu zakończenia robót budowlanych lub uzyskania pozwolenie na użytkowanie jeżeli będzie wymagane,
- przeszkolenia personelu Zamawiającego w zakresie eksploatacji urządzeń i instalacji,
- uzyskiwania niezbędnych uzgodnień i pozwoleń wynikających z prawa.

W celu zapewnienia współpracy z Wykonawcą i prowadzenia kontroli wykonywanych robót Zamawiający może powołać osoby odpowiedzialne za realizację i kontrolowania rozliczenia finansowego.

2.2 Wymagania szczegółowe

Wykonawca będzie zobowiązany do przyjęcia odpowiedzialności od następstw i za wyniki działalności w zakresie :

- błędów i wad projektowych,
- organizacji robót,
- zapewnienia bezpieczeństwa osób trzecich z terenów przyległych do terenu robót oraz od następstw prowadzonych robót,
- ochrony środowiska,
- warunków BHP,
- zabezpieczeniem terenu robót, w tym przed dostępem osób nieupoważnionych,
- zabezpieczenia ciągów komunikacyjnych przyległych do terenu robót od następstw prowadzonych robót.

W przypadku, gdy roboty i materiały nie będą w pełni zgodne z Programem Funkcjonalno Użytkowym, dokumentacją projektową lub zmianami zaakceptowanymi przez Zamawiającego, to takie materiały będą niezwłocznie zastąpione innymi, a roboty te rozebrane i ponownie wykonane na koszt Wykonawcy w terminie określonym przez Zamawiającego.

Proponowane rozwiązania i opis zakresu robót sporządzony przez Zamawiającego stanowią wyłącznie materiał pomocniczy do wyceny ofertowej, opracowywania dokumentacji projektowej i realizacji zakresu robót budowlanych opisanych w niniejszym PFU.

2.2.1 Wymagania w zakresie opracowania dokumentacji projektowej.

Dokumentacja projektowa powinna być opracowana w stanie kompletnym z punktu widzenia celu, któremu ma służyć.

Zamawiający wymaga wykonania wizji lokalnej, inwentaryzacji budynku, projektu wielobranżowego robót budowlanych.

Dokumentacja projektowa powinna zawierać wszystkie rysunki, obliczenia oraz inne dokumenty niezbędne do realizacji przedsięwzięcia wraz z wszelkimi wymaganymi załącznikami i uzgodnieniami włącznie z uzyskaniem pozwolenia na budowę/zgłoszenia dla zakresu robót wymagających tego pozwolenia/zgłoszenia a wyszczególnionych w PFU.

W opracowanej STWiORB dokumentacji technicznej Wykonawca powinien podać dla poszczególnych materiałów i urządzeń parametry równoważności dla rozwiązań równoważnych.

Wykonawca przed wykonaniem projektu budowlanego przedstawi Zamawiającemu koncepcję, która po uzgodnieniu i odbiorze przez Zamawiającego, będzie podstawą do sporządzenia projektów oraz dokumentację powykonawczą dla zrealizowanych robót w przypadku dokonanych, w trakcie ich realizacji, zmian w dokumentacji technicznej oraz inwentaryzację powykonawczą – zgodnie z obowiązującymi przepisami umożliwiającą naniesienie zmian na mapę zasobu geodezyjnego. W/w dokumentacje powinny zostać dołączone jako załącznik do protokołu odbioru końcowego robót.

Wykonawca dostarczy instrukcje obsługi, dokumentację techniczno-ruchową, karty gwarancyjne dla dostarczonych przez niego urządzeń oraz systemów technologicznych.

Wykonawca nie może czerpać korzyści z tytułu błędów lub przeoczeń znajdujących się w PFU lub dokumentacji projektowej (zaakceptowanej przez Zamawiającego) i w przypadku ich odkrycia powinien natychmiast o tym powiadomić osoby wyznaczone przez Zamawiającego do realizacji przedsięwzięcia. Wszystkie urządzenia i materiały ujęte w projekcie powinny być zgodne z wymaganiami określonymi w PFU oraz zaakceptowane przez osoby wyznaczone przez Zamawiającego do realizacji zadania.

W trakcie prac projektowych na etapie koncepcji i projektów Zamawiający wymaga spotkań i konsultacji w celu bieżącej analizy oraz akceptacji przyjętych rozwiązań technicznych. Zamawiający w trakcie konsultacji ma prawo do zgłoszenia swoich uwag do proponowanych rozwiązań i wydania zalecenia do uwzględnienia w dokumentacji projektowej. Przed złożeniem wniosku o pozwolenie na budowę Wykonawca uzyska akceptację osoby wyznaczonej przez Zamawiającego do realizacji zadania w zakresie rozwiązań projektowych zawartych w projekcie budowlanym. Wszystkie rozwiązania, urządzenia i materiały ujęte w projekcie powinny być zaakceptowane przez Inwestora.

Zamawiający zgłosi swoje uwagi do proponowanych rozwiązań i wyda zalecenia do uwzględnienia w dokumentacji projektowej. Uzgodniona i zatwierdzona przez Zamawiającego dokumentacja podlega zaopiniowaniu przez odpowiednie służby przewidziane przepisami prawa.

Projekt budowlany jeżeli będzie konieczny powinien zostać opracowany w zakresie i formie określonej w rozporządzeniu Ministra Transportu, Budownictwa i Gospodarki Morskiej z dn. 25.04.2012r. w sprawie szczegółowego zakresu i formy projektu budowlanego (Dz. U. z 2012r. poz. 462) i obejmować branże (w zależności od potrzeb):

- konstrukcyjną
- architektoniczną,
- sanitarną,
- elektryczną,

Projekt wykonawczy, STWiORB, przedmiary powinny zostać opracowane w zakresie i formie określonej w rozporządzeniu Ministra Infrastruktury z dn. 02.09.2004r. (Dz. U. z 2004r. Nr 202 poz. 2072)) i obejmować branże (w zależności od potrzeb):

- konstrukcyjną
- architektoniczną,
- sanitarną,
- elektryczną,

Wykonawca jest zobowiązany dostarczyć dokumentację projektową, powykonawczą oraz eksploatacyjną w wersji drukowanej oraz w oryginalnej programowo i bez zabezpieczeń przed edycją formie elektronicznej na nośnikach elektronicznych osobno dla każdego opracowania i opisanych - projekt wykonawczy, projekt budowlany, przedmiary i kosztorysy zapisane w rozbiściu na branże, specyfikacje techniczne wykonania i odbioru robót budowlanych, zbiorcze zestawienie kosztów zadania, informacja BIOZ w formatach i w ilościach egzemplarzy zgodnych z zapisami umowy. Dokumentacja musi być sporządzona w języku polskim. Dopuszcza się załączanie kart katalogowych w języku angielskim, jednakże nie mogą one stanowić jedynej formy dokumentacji i muszą być uzupełniane o instrukcje w języku polskim.

2.2.2 Wymagania w zakresie robót w branży budowlanej.

W ramach robót w branży budowlanej należy wykonać w oparciu o projekt wykonawczy zatwierdzony przez przedstawicieli Zamawiającego.

Zamawiający w ramach niniejszego zadania oczekuje wykonania zgodnie z w/w etapami wykonania robót:

- demontażu stolarki okiennej w łazienkach i natryskach,
- wymiany istniejących posadzek i warstw posadzkowych
- rozebrania i wykonania nowych ścianek działowych zgodnie z zaprojektowaną funkcją pomieszczeń,

- uzupełnienia ścian lub wykonania powiększenia otworów w ścianach łącznie z nadprożami,
- nowych tynków i powłok malarskich,
- okładzin z płytek ceramicznych,
- posadzek przemysłowych betonowych utwardzanych powierzchniowo,
- montażu stolarki okiennej w pomieszczeniach wc i natryskach,
- montaż stolarki drzwiowej w nowo wydzielonym pomieszczeniu,
- wykonania systemu wentylacji grawitacyjnej,
- montażu kabin natryskowych w szatni dla gości i w szatni dla gospodarzy z płyt LTT,
- wymiany zniszczonej armatury
- montażu luster owym 40x60 cm nad umywalkami – wklejane w miejscach płytek
- modernizacji układu wentylacyjnego

a) stolarka okienna

stolarka okienna PCV. Okna w kolorze białym. Szyba matowa.

b) stolarka drzwiowa

do pomieszczenia higieniczno-sanitarnego drzwi z otworami nawiewnymi,

c) parapety wewnętrzne

- w łazienkach i natryskach z płytek ceramicznych. W pozostałych pomieszczeniach bez zmian.

d) podkłady pod posadzki

- podkłady pod posadzki i warstwy posadzkowe zgodnie z projektem.

Rozebrać wszystkie warstwy posadzkowe na gruncie i wykonać nowe.

e) posadzki

- posadzki wykonać jako przemysłowe betonowe utwardzalne powierzchniowo z dostosowaniem do poszczególnych typów pomieszczeń w zakresie antypoślizgu.

f) tynki wewnętrzne

- sprawdzenie jakości starych tynków i wykonanie naprawy, uzupełnienia tynków i gładzi na ścianach i sufitach. W szatniach i w pomieszczeniach socjalnych sufity odmalować.

g) okładziny ścian

- w pomieszczeniach higieniczno sanitarnych – okładzina z płytek glazurowanych do wysokości wierzchu ościeżnicy, zaplecza socjalnym – fartuch do wysokości 1,5 m. Należy uzgodnić na etapie wizji lokalnej, i projektowania konieczność wymiany istniejących okładzin ścian w istniejących pomieszczeniach.

- w korytarzu, magazynie lamperie z tynku żywicznego ciągnionego.

h) malowanie

- malowanie ścian min. dwukrotne (z gruntowaniem) farbami lateksowymi w kolorze jasnym oraz sufitów i ścian nad okładzinami w kolorze białym.

i) izolacje przeciwwilgociowe, termiczne,

- pod powierzchnią posadzek wykonać izolację przeciwwilgociową powłokową, w pomieszczeniach natrysku (łazienki dla zawodników) izolacja dwukrotna z narożnymi taśmami uszczelniającymi,

- posadzkę ocieplić zgodnie z projektem, wykonać izolacje przeciwwilgociową,

2.2.3 Wymagania w zakresie robót w branży elektrycznej

2.2.3.1 Wykonanie dokumentacji projektowej

Zadanie przewiduje wykonanie dokumentacji projektowej wykonawczej, która ma zawierać opis robót niezbędnych do wykonania w zakresie:

- Wykonanie instalacji elektrycznej oświetlenia ogólnego i awaryjnego oraz instalacji elektrycznej gniazd wtykowych niskiego napięcia nN-0,4kV – dla całego obiektu.

Należy przewidzieć ogrzewanie elektryczne budynku.

2.2.3.2 Dystrybucja energii elektrycznej

Dystrybucja energii elektrycznej realizowana będzie za pośrednictwem projektowanej rozdzielniczy głównej RG zasilanej zgodnie z warunkami przyłączenia Zakładu Energetycznego PGE Dystrybucja S.A. Przyłączy kablowe oraz bednarkę FeZn 25x4 połączoną z uziomem otokowym, należy wprowadzić do budynku do wnęki z rozdzielnicą RG, w rurze osłonowej o średnicy Ø110 mm

2.2.3.3 Rozdzielnica główna RG

W rozdzielniczy należy zainstalować rozłącznik izolacyjny główny oraz dla zabezpieczenia zasilanych obwodów elektrycznych wyłączniki nadmiarowo – prądowe i różnicowo – prądowe o prądzie różnicowym 30mA i 100mA dla obwodu oświetlenia terenu. Ponadto należy dokonać sprawdzenia kolejności faz. Lokalizacja rozdzielniczy głównej RG przewiduje się w pomieszczeniu „Biuro”. Wykonać obudowę podtynkową o wymiarach dostosowanych do projektowanej aparatury zabezpieczającej – łączeniowej i stopniu ochrony min. IP40. Do RG należy doprowadzić rury osłonowe pod główną linię zasilającą o średnicy Ø110 mm. Z uwagi na rozdział przewodu PEN w rozdzielniczy RG oraz ochronę przepięciową typu 1+2 i klasy B+C, wymagane jest skuteczne uziemienie punktu rozdziału o $R < 10 \Omega$ za pomocą taśmy FeZn 50x4 mm.

2.2.3.4 Wykonanie instalacji elektrycznej oświetlenia ogólnego i awaryjnego oraz instalacja gniazd wtykowych

Instalację tras kablowych dla obwodów oświetleniowych wykonać kablami typu YDY/YKY 4x1,5 mm² oraz dla gniazd wtykowych 230VAC wykonać kablami typu YDY/YKY 3x2,5 mm² metodą podtynkową w rurach ochronnych typu „peszel”. Wszystkie elementy wyposażenia elektrycznego powinny być dobrane do maksymalnych zastosowanych napięć roboczych, jak również do mogących wystąpić przepięć. Cały osprzęt elektroenergetyczny oraz oprawy oświetleniowe przed instalacją, należy uzgodnić z Inwestorem. Zastosować oprawy ze źródłami światła w technologii LED dla oświetlenia zewnętrznego, natomiast w pomieszczeniach wewnętrznych zastosować oprawy modułowe, o parametrach nie gorszych niż oprawa z wbudowanym modulem liniowym LED, przeznaczona do oświetlania powierzchni o wysokich parametrach świetlnych. Materiały i osprzęt elektroenergetyczny zabudowany w adaptowanych pomieszczeniach muszą posiadać niezbędne certyfikaty, atesty i świadectwa dopuszczenia. Natężenie oświetlenia w pomieszczeniach winno być zgodne Polskimi Normami oraz przepisami prawnymi. Wykonać awaryjne oświetlenie w postaci doposażenia w moduł bateryjny 2h oprawy oświetlenia podstawowego.

2.2.3.5 Wykonanie dokumentacji powykonawczej

Dokumentacja powykonawcza - dokumentacja budowy z naniesionymi zmianami dokonanymi w toku wykonywania robót oraz geodezyjnymi pomiarami powykonawczymi doziemnej instalacji wewnętrznej. Dokumentacja winna zawierać certyfikaty techniczne i atesty na materiały zastosowane do wykonania zadania. Wykonać pomiary: rezystancji uziemienia, izolacji obwodów, ochrony od porażeń – pomiary wyłączników różnicowo-prądowych i wyłączników nadmiarowo-prądowych oraz natężenia oświetlenia.

2.2.4 Wymagania w zakresie robót w branży sanitarnej.

Zamawiający wymaga wykonania wizji lokalnej, inwentaryzacji instalacji, sporządzenia dokumentacji projektowej zawierającej wszystkie rysunki, obliczenia oraz inne dokumenty niezbędne do realizacji przedsięwzięcia wraz z wszelkimi wymaganymi załącznikami i uzgodnieniami włącznie z uzyskaniem pozwolenia na budowę/wodno prawnego/zgłoszeniem dla zakresu robót wymagających tego pozwolenia/zgłoszenia, wykonania robót demontażowych, utylizacji i wykonania robót budowlanych opisanych poniżej.

Należy przewidzieć i wykonać roboty demontażowe i rozbiórkowe wszystkich elementów instalacji sanitarnych niezbędnych do wykonania zamówienia, jak również ewentualną przeróbkę instalacji sanitarnych w celu ich dostosowania do zmiany sposobu użytkowania pomieszczeń.

Odstępstwa od opisanych poniżej wymagań mogą dotyczyć tylko dostosowania urządzeń i instalacji do wprowadzonych w trakcie opracowania dokumentacji projektowej zmian konstrukcyjno-budowlanych bądź zastąpienia wyszczególnionych materiałów lub elementów przez inne rodzaje materiały i elementy o zbliżonych charakterystykach i wymaganiach technicznych, pod warunkiem że w wyniku wprowadzonych zmian nie nastąpi pogorszenie właściwości użytkowania i trwałości instalacji.

2.2.4.1 Instalacja wod.-kan. i c.w.

Należy zdemontować istniejącą instalację, zaprojektować nową do potrzeb zw, cw wraz z wodomierzem i wykonać instalacje na pobór wody użytkowej zgodnie z obowiązującymi normami, wytycznymi sanitarnymi, opiniami, pozwoleniami oraz innymi dokumentami i decyzjami wynikającymi z obowiązujących przepisów wydanych przez stosowne organy.

Instalację wz i cwu wykonać z rur z tworzywa. Wszystkie przewody prowadzić w warstwach posadzkowych, szachtach, pod stropem lub w bruzdach.

Ciepła woda użytkowa z istniejących podgrzewaczy wody.

Przewody zaizolować otulinami z pianki poliuretanowej pod płaszczem z folii niepalnej PCV.

Próby i regulację instalacji przeprowadzić zgodnie z aktualnie obowiązującymi normami i przepisami oraz wytycznymi producenta materiałów.

Zamawiający wymaga zaprojektowania i wbudowania sprzętu sanitarnego wyposażonego w systemy wodooszczędne: zbiorniki wc wyposażone w dwudzielny mechanizm spłukujący (3 litry do spłukiwania niepełnego, 6 litrów do spłukiwania pełnego), wkładki do kranów regulujące przepływ wody. Do umywalek baterie chromowane ze stałą wylewką o zasięgu min. 160 mm i aeratorami napowietrzającymi strumień wody. Osprzęt sanitarny gwarancja min. 2 lata:

- miski ustępowe kompaktowe,
- umywalki z powłoką, prostokątne lub owalne o wym. min. 600 x 510mm, z półpostumentem,
- w pomieszczeniu socjalnym zlewozmywak ze stali nierdzewnej jednokomorowy z ociekaczem oraz z baterią stojącą zlewozmywakową jednouchwytową i wylewką obrotową o długości min. 150 mm, umywalka z powłoką Reflex z możliwością posadowienia na blacie, oraz baterią umywalkowa ścienną lub stojącą jednouchwytową i wylewką obrotową o długości min. 150 mm.

Kanalizację sanitarną podposadzkową należy wykonać z rur PCV z ścianką litą - jednorodną o sztywności obwodowej SN8 pozostałą z rur PVC. Posadzki w pomieszczeniach sanitarnych, odwadniane wpustami podłogowymi z wyjmowanym syfonem, kratką ze stali nierdzewnej oraz blokadą antyzapachową.

Przewody kanalizacyjne pod elementami konstrukcji budynku prowadzić w rurach osłonowych.

Całość wykonana być powinna zgodnie z aktualnie obowiązującymi normami i przepisami oraz wytycznymi producenta materiałów.

2.2.4.2 Instalacja c.o.

W łazienkach przy szatniach zamontować grzejniki łazienkowe elektryczne. W pomieszczeniach o podwyższonej wilgotności grzejniki w wykonaniu specjalnym – ocynkowane ogniowo z głowicami wzmocnionymi. Jako elementy grzejne w pomieszczeniach zaprojektować grzejniki stalowe płytowe zasilane energią elektryczną.

Całość robót winna być wykonana zgodnie z:

- aktualnie obowiązującymi normami i przepisami,
- wymaganiami producentów materiałów i urządzeń.

3 Wyroby budowlane

Przy wykonywaniu prac budowlanych należy stosować wyroby dopuszczone do obrotu i stosowania w budownictwie zgodnie z ustawą z dnia 16.04.2004 r. (Dz.U. Nr 92 poz. 881 z 2004 r. z późn. zm.)

4 Gwarancje

Wymagany minimalny okres gwarancji zgodnie z umową.

Zamawiający wymaga, aby w okresie rękojmi i gwarancji wykonawca zapewnił usunięcie wad, usterek i awarii w terminie umownym.

5 Kontrole

Kontroli będą podlegały w szczególności:

- rozwiązania projektowe w aspekcie ich zgodności z programem funkcjonalno - użytkowym oraz warunkami umowy,
- stosowane gotowe wyroby budowlane w odniesieniu do dokumentów potwierdzających ich dopuszczenie do obrotu oraz zgodności parametrów z danymi zawartymi w projekcie,
- wyroby budowlane lub elementy wytworzone na budowie,
- jakość, dokładność i estetyka wykonania robót,
- prawidłowość funkcjonowania zamontowanych urządzeń i wyposażenia,
- prawidłowość połączeń funkcjonalnych,
- sposób wykonania przedmiotu umowy w aspekcie zgodności wykonania z dokumentacją projektową, programem funkcjonalno użytkowym i umową.

6 Postępowanie z odpadami

Materiały powstałe w wyniku prowadzonych robót budowlanych są własnością Wykonawcy zgodnie z przepisami ustawy z dnia 14 grudnia 2012r. o odpadach (Dz. U. z 2013 r. poz. 12). Materiały uzyskane z rozbiórki lub demontażu nie mające wartości użytkowej, Wykonawca

zobowiązuje się poddać zagospodarowaniu bądź utylizacji zgodnie z obowiązującymi przepisami w/w ustawy. Koszty utylizacji poniesie Wykonawca.

Złom zakwalifikowany przez przedstawicieli Zamawiającego do sprzedaży Wykonawca dostarczy po sporządzeniu protokołu w obecności wyznaczonych przedstawicieli Zamawiającego na własny koszt do punktu skupu. Środki finansowe uzyskane ze sprzedaży złomu są własnością Zamawiającego. Pozostałe materiały mające wartość użytkową Wykonawca zobowiązuje się dostarczyć po sporządzeniu protokołu w obecności wyznaczonych przedstawicieli Zamawiającego na własny koszt w miejsce wskazane przez Zamawiającego.

7 Wynagrodzenie

Zamawiający ustanowił wynagrodzenie ryczałtowe dla Wykonawcy według zapisów umowy.

Zamawiający pokrywa opłaty za media: energię elektryczną i zużytą wodę.

B. Część informacyjna

- 1) Zamawiający informuje, że jest zobowiązany do stosowania ustawy Prawo zamówień publicznych.
- 2) Wykonawca jest zobowiązany zrealizować przedmiot zamówienia spełniając w szczególności wymagania:
 - ustawy Prawo Budowlane (tekst jednolity - Dz. U z 2010 r. nr 121 poz. 809) oraz przepisów wykonawczych wydanych na podstawie ustawy,
 - ustawy z dnia 10 kwietnia 1997r. Prawo energetyczne (Dz. U. 1997 nr 54 poz. 348 z późn. zm.)
 - ustawa z dnia 20 lutego 2015r. o Odnawialnych Źródłach Energii (Dz. U. 2015 poz 478 z późn. zm.)
 - innych ustaw i rozporządzeń, Polskich Norm, zasad wiedzy technicznej.Organizacja robót musi być prowadzona w sposób jak najmniej uciążliwy dla Zamawiającego.
 - Wytyczne Nr 3 Komendanta Głównego Policji z dnia 30.07.2013r. w sprawie standardów technicznych, funkcjonalnych i użytkowych obowiązujących w obiektach służbowych Policji
- 3) Wszystkie szkody powstałe z winy Wykonawcy w trakcie realizacji niniejszego zadania Wykonawca jest zobowiązany usunąć na własny koszt.
- 4) Zamawiający informuje, że interesuje go przede wszystkim wysoki poziom techniczny i wykończeniowy robót i jest zainteresowany najniższą ceną ofertową, z warunkiem spełnienia wszystkich wymagań wyszczególnionych w programie funkcjonalno-użytkowym.
- 5) Roboty budowlane obejmujące elektroniczne systemy zabezpieczeń należy wykonać na podstawie:
 - a) zarządzenia nr 2020 Komendanta Głównego Policji z dnia 30 grudnia 2010r. sprawie szczególnego sposobu organizacji i funkcjonowania kancelarii tajnych i innych niż kancelaria tajna komórek organizacyjnych odpowiedzialnych za przetwarzanie materiałów niejawnych, sposobu i trybu przetwarzania informacji niejawnych oraz doboru i stosowania środków bezpieczeństwa fizycznego informacji niejawnych w Policji (Dz. U. KGP z 2011 r. nr 1, poz. 5, z późn. zmian.),
 - b) rozporządzenia nr 132 Komendanta Głównego Policji z dnia 5 października 2012r. zmieniające zarządzenie w sprawie szczegółowego sposobu organizacji kancelarii tajnych i innych niż kancelarie tajne komórek organizacyjnych odpowiedzialnych za przetwarzanie materiałów niejawnych, oraz sposobu i trybu przetwarzania informacji niejawnych w Policji (Dz. Urz. KGP z 2012 r. poz. 52)

- c) rozporządzenia Rady Ministrów w sprawie środków bezpieczeństwa fizycznego stosowanych do zabezpieczania informacji niejawnych z dnia 29 maja 2012 r. (Dz.U. z 2012 r. poz. 683).
- d) system alarmowy powinien określać rodzaje czynności przewidzianych dla drugiego stopnia zabezpieczenia wg. Polskiej Normy PN-EN-50131.
- e) Po zakończeniu robót Wykonawca powinien złożyć pisemne oświadczenie, że zainstalowane systemy są zgodne z obowiązującymi rozporządzeniami i PN.