

**INSTRUKCJA EWAKUACJI I ZNAKOWANIA
DRÓG EWAKUACYJNYCH
W OBIEKTACH
URZĘDU GMINY
w ŚWILCZY**

Opracował:
Specjalista ds. Ochrony Przeciwpowodziowej
/-/ mgr inż. Paweł Strzępka

I. WSTĘP

Obowiązek zapewnienia ewakuacji i oznakowania dróg ewakuacyjnych wynika z przepisów przeciwpożarowych, a w szczególności:

1. Ustawy z dnia 24 sierpnia 1991 roku o Ochronie Przeciwpożarowej (Dz. U. z 2009 r. Nr 178, poz. z późn. zm.).

Właściciel budynku, obiektu budowlanego lub terenu, zapewniając ich ochronę jest obowiązany zapewnić osobom przebywającym w budynku, obiekcie budowlanym lub na terenie, bezpieczeństwo i możliwość ewakuacji,

2. Rozporządzenia Ministra Spraw Wewnętrznych i Administracji z dnia 7 kwietnia 2010 r. w sprawie ochrony przeciwpożarowej budynków, innych obiektów budowlanych i terenów (Dz. U. Nr 109, poz. 719)

Z każdego miejsca w obiekcie, przeznaczonego do przebywania ludzi, zapewnia się odpowiednie warunki ewakuacji, umożliwiające szybkie i bezpieczne opuszczenie strefy zagrożonej lub objętej pożarem, dostosowane do liczby i stanu sprawności osób przebywających w obiekcie oraz jego funkcji, konstrukcji i wymiarów, a także zastosowanie technicznych środków zabezpieczenia przeciwpożarowego, ...

Właściciele, zarządcy lub użytkownicy budynków oraz placów składowych i wiat, z wyjątkiem budynków mieszkalnych jednorodzinnych oznakowują, znakami zgodnymi z Polskimi Normami dotyczącymi znaków bezpieczeństwa drogi ewakuacyjne oraz pomieszczenia, w których w myśl przepisów techniczno – budowlanych wymagane są co najmniej dwa wyjścia ewakuacyjne, w sposób zapewniający dostarczenie informacji niezbędnych do ewakuacji.

Wzory znaków oraz zasady umieszczania znaków na drogach ewakuacyjnych są określone Polskimi Normami:

1. Polska Norma PN-92/ N-01256-02 - Znaki bezpieczeństwa. Ewakuacja
2. Polska Norma PN-92/ N-01256-05 - Znaki bezpieczeństwa. Zasady umieszczania znaków bezpieczeństwa na drogach ewakuacyjnych i drogach pożarowych

Znaki do oznakowania dróg ewakuacyjnych, na podstawie zapisów Rozporządzenia Ministra Spraw Wewnętrznych i Administracji z dnia 20 czerwca 2007 r. w sprawie wykazu wyrobów służących zapewnieniu bezpieczeństwa publicznego lub ochronie zdrowia i życia oraz mienia, a także zasad wydawania dopuszczenia tych wyrobów do użytkowania (Dz. U. Nr 143 poz. 1002) powinny posiadać stosowne świadectwo dopuszczenia do stosowania.

Oznacza to, że nie możemy stosować do oznakowania dróg ewakuacyjnych znaków innych niż ustalonych we wzorach określanych Polskimi Normami oraz znaków nie posiadających świadectwa dopuszczenia do stosowania

II. WZORY I ZNACZENIE ZNAKÓW ZASTOSOWANYCH W OBIEKCIE



Rys 1. Kierunek drogi ewakuacyjnej. Znak kwadratowy lub prostokątny.

Tło: zielone. Symbol: biały fosforescencyjny.

Znak wskazuje kierunek do wyjścia, które może być wykorzystane w przypadku zagrożenia.

Strzałki krótkie – do stosowania z innymi znakami.

Strzałka długa – do samodzielnego stosowania.



Rys 2. Wyjście ewakuacyjne. Znak prostokątny.

Tło: zielone. Napis: biały fosforescencyjny.

Znak stosowany do oznakowania wyjść używanych w przypadku zagrożenia.



Rys 3. Kierunek do wyjścia drogi ewakuacyjnej.

Znak prostokątny. Tło: zielone. Symbol: biały fosforescencyjny.

Znak wskazuje kierunek drogi ewakuacyjnej do wyjścia.



Rys 4. Kierunek do wyjścia drogi ewakuacyjnej schodami w dół.

Znak prostokątny. Tło: zielone. Symbol: biały fosforescencyjny

Znak wskazuje kierunek drogi ewakuacyjnej schodami w dół.



Rys 5. Kierunek do wyjścia drogi ewakuacyjnej schodami w górę.

Znak prostokątny. Tło: zielone. Symbol: biały fosforescencyjny

Znak wskazuje kierunek drogi ewakuacyjnej schodami w górę.



Rys 6. Pchać, aby otworzyć.

Znak kwadratowy lub prostokątny. Tło: zielone. Symbol: biały fosforescencyjny.

Znak jest umieszczany na drzwiach dla wskazania kierunku otwierania.

III. ZASADY UMIESZCZANIA ZNAKÓW NA DROGACH EWAKUACYJNYCH

Podstawową zasadą rozmieszczenia znaków ewakuacyjnych na drodze ewakuacyjnej jest to, że z każdego miejsca na drodze ewakuacyjnej, w którym może pojawić się wątpliwość co do kierunku ewakuacji, powinien być widoczny znak ewakuacyjny. Przy rozmieszczeniu znaków ewakuacyjnych należy zwrócić uwagę na ich rozmieszczenie w stosunku do źródeł światła.

Należy dążyć do umieszczania znaków ewakuacyjnych możliwie blisko źródeł światła w celu zapewnienia ich dostatecznej luminacji. Wymiary znaków ewakuacyjnych są uzależnione od odległości z jakiej powinien ten znak być dostrzegany przez ewakuujących się ludzi.

W zależności od pomieszczeń i oświetlenia drogi ewakuacyjne można oznaczać:

- a. znakami ewakuacyjnymi fotoluminescencyjnymi;
- b. znakami ewakuacyjnymi podświetlanymi
- c. znakami ewakuacyjnymi fotoluminescencyjnymi i znakami ewakuacyjnymi podświetlanymi.

Znaki ewakuacyjne wykonane na materiale fotoluminescencyjnym powinny być stosowane tam, gdzie funkcjonuje oświetlenie dzienne i/lub elektryczne podstawowe, oświetlające te znaki w czasie wystarczającym do dostarczenia materiałom fotoluminescencyjnym niezbędnej energii.

Znaki ewakuacyjne podświetlane powinny być stosowane tam, gdzie pomieszczenia lub drogi ewakuacyjne nie są oświetlone światłem dziennym lub sztucznym przez długie okresy i materiały fotoluminescencyjne nie mogą się naładować, a mianowicie:

- ☐ - tam, gdzie drogi ewakuacyjne nie mogą być okresowo oświetlone z powodu braku instalacji elektrycznej;
- ☐ tam, gdzie drogi ewakuacyjne lub ich części nie są oświetlone przez długie okresy.

IV. LOKALIZACJA ZNAKÓW EWAKUACYJNYCH NA DRODZE EWAKUACYJNEJ

1. Znak KIERUNEK DROGI EWAKUACYJNEJ



Rysunek 1.

Znak KIERUNEK DROGI EWAKUACYJNEJ stosuje się samodzielnie umieszcza na drodze ewakuacyjnej w miejscach, w których bezpośrednio nie jest widoczny znak DRZWI EWAKUACYJNE lub znak WYJŚCIE EWAKUACYJNE. Znak ten powinien być umieszczony na ścianie na wysokości ok. 150 cm od podłogi

2. Znak WYJŚCIE EWAKUACYJNE



Rysunek 2

Znak należy stosować do oznakowania drzwi, przegradzających drogę ewakuacji, takich jak:

- a. wyjścia ewakuacyjne z pomieszczeń, w których są wymagane co najmniej dwa takie wyjścia;
- b. wyjścia prowadzące z budynku, innego obiektu budowlanego – na zewnątrz;

c. wyjścia prowadzące do innej strefy pożarowej, w tym na obudowaną i zamkniętą drzwiami klatkę schodową w budynku o wysokości ponad 25 m.(wysokim lub wysokościowym);
d. wyjścia prowadzącego przez przedsionek i dotyczy drzwi wyjściowych z przedsionka.
Znak powinien być umieszczony nad drzwiami wymienionymi w podpunkcie a) do d)
Rozmiary znaku WYJŚCIE EWAKUACYJNE powinny być dostosowane do odległości, z jakiej ten znak powinien być dostrzegany przez ewakuujących się ludzi

3. Znaki KIERUNEK DO WYJŚCIA DROGI EWAKUACYJNEJ,



Rysunek 3

Znaki te należy stosować do oznakowania miejsc, w których kierunek ewakuacji może budzić wątpliwości, a mianowicie:

- a. gdy nie jest widoczny znak WYJŚCIE EWAKUACYJNE lub znak DRZWI EWAKUACYJNE;
- b. gdy widoczny jest więcej niż jeden znak WYJŚCIE EWAKUACYJNE, a ludzie zgodnie z planem ewakuacji powinni przemieszczać się tylko w kierunku jednego z tych znaków.

Znaki te powinny być umieszczane na wysokości około 150 cm od podłogi, lub nad drogą ewakuacyjną na wysokości ponad 200 cm od podłogi i tam, gdzie jest to możliwe, prostopadle do ruchu informowanych ludzi.

4, 5. Znaki KIERUNEK DO WYJŚCIA DROGI EWAKUACYJNEJ SCHODAMI W DÓŁ i KIERUNEK DO WYJŚCIA DROGI EWAKUACYJNEJ SCHODAMI W GÓRĘ

Rysunek 4



Rysunek 5



Powyższe znaki należy stosować wówczas, gdy droga ewakuacyjna przebiega schodami.

Znaki te powinny być umieszczone:

- na ścianie przylegającej do tego biegu schodów którymi prowadzi droga ewakuacyjna, jeżeli znak ten będzie widoczny z korytarza lub pomieszczeń wychodzących bezpośrednio na schody;
- nad drogą ewakuacyjną prostopadle do kierunku ruchu ludzi, w osi tego biegu schodów, którymi przebiega droga ewakuacyjna;
- nad drzwiami przegradzającymi drogę ewakuacyjną, jeżeli bezpośrednio za nimi znajdują się schody usytuowane na przedłużeniu dotychczasowej drogi,
- prostopadle do dotychczasowej drogi, przy czym droga ewakuacyjna prowadzi na najbliższy z biegów tych schodów.

Znaki te powinny być umieszczane na wysokości około 150 cm od podłogi, lub nad drogą ewakuacyjną na wysokości ponad 200 cm od podłogi i tam, gdzie jest to możliwe, prostopadle do ruchu informowanych ludzi.

6. Znaki: PCHAĆ ABY OTWORZYĆ,



Rysunek 6.

Znak PCHAĆ ABY OTWORZYĆ powinien być umieszczany na drzwiach oznakowanych znakiem WYJŚCIE EWAKUACYJNE które otwierają się pod wpływem pchnięcia.

V. EWAKUACJA

Prawidłowe wytyczenie dróg ewakuacyjnych jest tylko z pozoru sprawą prostą. Oprócz wymogów nałożonych § 236 – 257 rozporządzenia Ministra Infrastruktury z 12 kwietnia 2002 r. w sprawie warunków technicznych, jakim powinny odpowiadać budynki i ich usytuowanie (DzU nr 75, poz. 690), podczas ich wyznaczania należy dokładnie obliczyć liczbę osób przewidywanych do ewakuacji nie tylko z poszczególnych kondygnacji obiektu, ale również z ich części. Liczba ta pozwoli na takie rozprowadzenie strumieniami ludzi, które da optymalne obciążenie masą ludzką poszczególnych biegów schodowych i wyjść.

Kolejnym problemem jest właściwe oznakowanie dróg ewakuacyjnych. Generalną regułą jest stosowanie poszczególnych wymienionych w Polskiej Normie PN-92 N-01256/02 pt. „Znaki Bezpieczeństwa. Ewakuacja” znaków ściśle z ich przeznaczeniem oraz takie ich rozmieszczanie, aby z każdego miejsca drogi widoczny był co najmniej kolejny jeden znak.

Szczegóły dotyczące prawidłowego rozmieszczania znaków ewakuacyjnych określa natomiast Polska Norma PN-N-01256-5. Do oznakowywania dróg ewakuacyjnych używać można też znaków podświetlanych lub czołowej powierzchni lamp stanowiących oświetlenie ewakuacyjne. W każdym przypadku wzory znaków powinny być zgodne z wymienioną wyżej normą, a ich zasilanie odpowiadać parametrom Polskiej Normy PN-88/E-08501 pt.:

„Urządzenia elektryczne. Tablice i znaki bezpieczeństwa”. Wszystkie znaki ewakuacyjne (zarówno fotoluminescencyjne, jak i podświetlane) muszą posiadać aktualny certyfikat wydany przez Centrum Naukowo-Badawcze Ochrony Przeciwpowodziowej.

Oświetlenie bezpieczeństwa i ewakuacji.

Oświetlenie bezpieczeństwa i ewakuacji jest rodzajem oświetlenia awaryjnego załączającego się samoczynnie w przypadku zaniku napięcia w elektrycznej sieci zasilającej. Oświetlenie to należy stosować w budynkach, w których nagły nawet krótkotrwały zanik oświetlenia podstawowego może spowodować zagrożenie życia lub zdrowia ludzi, poważne zagrożenie środowiska lub znaczne straty materialne. Czas działania oświetlenia bezpieczeństwa powinien być dostosowany do warunków występujących w pomieszczeniu i wynosić nie mniej niż 1 godzinę.

- Oświetlenie ewakuacyjne należy stosować:

- w pomieszczeniach:

- widowni kin, teatrów i filharmonii oraz innych sal widowiskowych,
- audytoriów, sal konferencyjnych, lokali rozrywkowych oraz sal sportowych przeznaczonych dla ponad 200 osób,
- wystawowych w muzeach,
- o powierzchni ponad 1000 m² w garażach oświetlonych wyłącznie światłem sztucznym,
- o powierzchni ponad 2000 m² w budynkach użyteczności publicznej i zamieszkania zbiorowego,

- na drogach ewakuacyjnych:

- z pomieszczeń wymienionych powyżej,
- oświetlonych wyłącznie światłem sztucznym,

- w szpitalach i innych budynkach przeznaczonych przede wszystkim do pobytu ludzi o ograniczonej zdolności poruszania się,
- w wysokich i wysokościowych budynkach użyteczności publicznej i zamieszkania zbiorowego.

W odróżnieniu od oświetlenia bezpieczeństwa, oświetlenie ewakuacyjne powinno działać przez co najmniej 2 godziny od zaniku oświetlenia podstawowego. Szczegółowe parametry oświetlenia bezpieczeństwa i ewakuacji określa Polska Norma PN-IEC 60364-5-56:1999 pt.: „Instalacje elektryczne w obiektach budowlanych. Dobór i montaż wyposażenia elektrycznego. Instalacje bezpieczeństwa”.

Zasady postępowania oraz ewakuacji w przypadku pożaru

Podstawowym obowiązkiem wszystkich osób przebywających w budynku w przypadku powstania zagrożenia, jest współpraca oraz bezwzględne podporządkowanie się poleceniom kierującego akcją ratowniczą, który do czasu przybycia jednostek Państwowej Straży Pożarnej musi zorganizować ewakuację ludzi i mienia. Osoby nie biorące udziału w akcji ratowniczej powinny ewakuować się najkrótszą oznakowaną drogą ewakuacyjną poza strefę objętą pożarem lub na zewnątrz budynku.

Wszyscy uczestniczący w ewakuacji, a w szczególności organizujący działania ewakuacyjne powinni pamiętać że:

- w pierwszej kolejności ratuje się zagrożone życie ludzkie - ewakuację rozpoczyna się od tych pomieszczeń (lub stref), w których powstał pożar lub które znajdują się na drodze rozprzestrzeniania się ognia oraz z tych pomieszczeń (lub stref), z których wyjście lub dotarcie do bezpiecznych dróg ewakuacji może być odcięte przez pożar, zadymienie lub inne zagrożenie,
- należy wyłączyć dopływ prądu do pomieszczeń i stref objętych pożarem,
- należy usuwać z zasięgu ognia wszelkie materiały palne, cenne urządzenia, walory itp.,
- należy przeciwdziałać panice wśród osób przebywających w budynku, wzywając do zachowania spokoju, informując o drogach ewakuacji oraz roztaczając opiekę nad potrzebującymi pomocy,
- w przypadku odcięcia dróg ruchu dla pojedynczych osób lub grupy osób, należy niezwłocznie dostępnymi środkami, bezpośrednio lub przy pomocy osób znajdujących się na zewnątrz odciętej strefy powiadomić kierującego akcją ratowniczą,
- osoby odcięte od dróg wyjścia, a znajdujące się w strefie zagrożenia, należy zebrać w pomieszczeniu najbardziej oddalonym od źródła zagrożenia i w miarę posiadanych środków i istniejących warunków, ewakuować z zewnątrz przy pomocy sprzętu przybyłych jednostek Państwowej Straży Pożarnej,
- wchodząc do pomieszczeń lub stref silnie zadymionych, przyjmować pozycję pochyloną (jak najbliżej podłogi) oraz zabezpieczać drogi oddechowe prostymi środkami (np. zmoczonym w wodzie materiałem),
- podczas przechodzenia przez silnie zadymione odcinki dróg ewakuacyjnych należy poruszać się wzdłuż ścian, aby nie stracić orientacji co do kierunku ruchu,
- nie należy otwierać bez koniecznej potrzeby drzwi do pomieszczeń, które mogą być objęte pożarem, ponieważ nagły dopływ powietrza sprzyja gwałtownemu rozprzestrzenianiu się ognia - otwierając drzwi do takich pomieszczeń należy chować się za ich ościeżnicę,

- nie można dopuszczać do blokowania w pozycji otwartej drzwi wyposażonych w samozamykacze,
- po zakończeniu ewakuacji osób należy sprawdzić, czy wszyscy opuścili poszczególne pomieszczenia - przy niezgodności stanu osobowego i podejrzenia, że ktoś pozostał w zagrożonej strefie, należy natychmiast fakt ten zgłosić jednostkom ratowniczym przybyłym na miejsce akcji i przeprowadzić ponowne sprawdzenie pomieszczeń w budynku.

Wymagania w zakresie dostępności dróg i wyjść ewakuacyjnych oraz podręcznego sprzętu gaśniczego.

Przeprowadzone w kraju oraz za granicą analizy zdarzeń powstałych w obiektach, w których możliwe jest okresowe przebywanie dużych grup ludzi wykazały, iż główną przyczyną ofiar śmiertelnych wśród tych osób były niedrożne drogi ewakuacyjne oraz zamknięte drzwi ewakuacyjne w sposób uniemożliwiający ich natychmiastowe otwarcie.

Obecnie obowiązujące rozporządzenie Ministra Spraw Wewnętrznych i Administracji z dnia 07 czerwca 2010 r. w sprawie ochrony przeciwpożarowej budynków, innych obiektów budowlanych i terenów (Dz. U. z 2010 r. Nr 109, poz. 719) w **§ 4. 1. zabrania m.in.:**

Cyt. „pkt.11) składowania materiałów palnych na drogach komunikacji ogólnej służących ewakuacji lub umieszczanie przedmiotów na tych drogach w sposób zmniejszający ich szerokość albo wysokość poniżej wymaganych wartości określonych w przepisach techniczno-budowlanych;

pkt.14) zamykania drzwi ewakuacyjnych w sposób uniemożliwiający ich natychmiastowe użycie w przypadku pożaru lub innego zagrożenia powodującego konieczność ewakuacji;

pkt. 18) uniemożliwiania lub ograniczania dostępu do:

- a) gaśnic i urządzeń przeciwpożarowych,
- c) źródeł wody do celów przeciwpożarowych,
- d) urządzeń uruchamiających instalacje gaśnicze i sterujących takimi instalacjami oraz innymi instalacjami wpływającymi na stan bezpieczeństwa pożarowego obiektu,
- e) wyjść ewakuacyjnych albo okien dla ekip ratowniczych,
- f) wyłączników i tablic rozdzielczych prądu elektrycznego oraz kurków głównych instalacji gazowej.”

Jednocześnie, zgodnie z Art. 4 ust. 1. ustawy z dnia 24 sierpnia 1991 r. o ochronie przeciwpożarowej (Dz. U. z 2002 r. Nr 147, poz. 1229, z późn. zm.) **Właściciel** budynku, obiektu budowlanego lub terenu, zapewniając ich ochronę przeciwpożarową, jest obowiązany:

- 1) przestrzegać przeciwpożarowych wymagań techniczno-budowlanych, instalacyjnych i technologicznych,
- 2) wyposażyć budynek, obiekt budowlany lub teren w wymagane urządzenia przeciwpożarowe i gaśnice,
- 3) zapewnić konserwację oraz naprawy urządzeń przeciwpożarowych i gaśnic w sposób gwarantujący ich sprawne i niezawodne funkcjonowanie,
- 4) zapewnić osobom przebywającym w budynku, obiekcie budowlanym lub na terenie, bezpieczeństwo i możliwość ewakuacji,

- 5) przygotować budynek, obiekt budowlany lub teren do prowadzenia akcji ratowniczej,
- 6) zapoznać pracowników z przepisami przeciwpożarowymi,
- 7) ustalić sposoby postępowania na wypadek powstania pożaru, klęski żywiołowej lub innego miejscowego zagrożenia.

Praktyczne sprawdzenie organizacji oraz warunków ewakuacji.

Zgodnie z zapisami zawartymi w § 17 ust. 1 i 2 rozporządzenia Ministra Spraw Wewnętrznych i Administracji z dnia 07 czerwca 2010 r. w sprawie ochrony przeciwpożarowej budynków, innych obiektów budowlanych i terenów (Dz. U. z 2010 r. Nr 109, poz. 719) na właścicielu lub zarządcy obiektu zawierającego strefę pożarową przeznaczoną dla ponad 50 osób, będących jej stałymi użytkownikami, spoczywa obowiązek **przeprowadzania co najmniej raz na 2 lata praktycznego sprawdzenia organizacji oraz warunków ewakuacji.**

Właściciel lub zarządca obiektu powinien powiadomić właściwego miejscowo komendanta powiatowego (miejskiego) Państwowej Straży Pożarnej o terminie przeprowadzenia działań, o których mowa powyżej, **nie później niż na tydzień przed ich przeprowadzeniem.**

Powyższe zagadnienie należy realizować w oparciu o wcześniej przygotowany scenariusz ćwiczeń. Z przebiegu sprawdzenia organizacji oraz warunków ewakuacji należy sporządzić stosowną dokumentację zawierającą uwagi i wnioski.

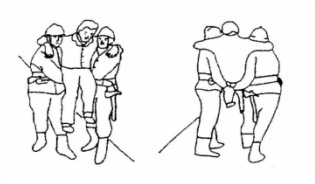
Sposoby ewakuacji pojedynczych osób.

Przenoszenie osoby ratowanej do noszy przez dwie osoby może odbyć się przy zastosowaniu jednego z poniższych sposobów:

- chwyt „**kończynowy**”. Jeden z ratujących chwytą ewakuowanego pod pachy, stojąc od strony jego głowy, a drugi pod kolana, stojąc tyłem do ratowanego ewakuowanego wynoszą nogami do przodu



- przenoszenie „**na stołeczku**”. Ratownicy odpowiednim uchwytem dłoni tworzą siedzenie z rąk na których siada ratowany, trzymając ratowników za szyję. Ratownicy lekko zwrócenii do siebie ukośnie do kierunku ewakuacji, wynoszą ratowanego. Wynoszenie osób przy zastosowaniu „stołeczka” może nieść miejsce wówczas, gdy ewakuowany jest w stanie pomagać sobie rękami;



- chwyt „**huśtawkowy**”. Ratownicy chwytają się za ręce "zewnętrznie", wkładając je pod siedzenie ratowanego. Rękami "wewnętrznymi" po wzajemnym uchwycie na wysokości łokcia zabezpieczają ratowanego od tyłu, tworząc wsparcie na wysokości górnej części jego pleców. Chwyt „huśtawkowy” stosuje się w wypadku ratowania osób, które doznały obrażeń jednej lub obu rąk i nie mogą się trzymać za szyję ratowników;

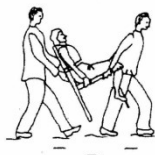


- jednym z prostszych i łatwiejszych chwytów stosowanych do przeniesienia ewakuowanych, będący kombinacją chwytu „huśtawkowego” i chwytu „na stołeczku” jest chwyt „**kombinowany**”. Polega on na tym, że ratownicy chwytają się za dłonie, na których siada ratowany. Zewnętrzными rękami chwytają za nadgarstki rąk poszkodowanego, którymi obejmuje szyję ratujących.



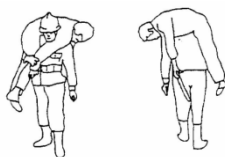
Dogodnym sposobem ewakuowania ludzi jest przenoszenie ich **na krześle**. Nie dotyczy to osób, u których stan zdrowia i odniesione obrażenia nie pozwalają na wynoszenie ich w pozycji siedzącej. Sposób ten polega na posadzeniu osoby przenoszonej na krzesło

i ewentualnym przywiązaniu do oparcia, jeżeli osoba ta nie może trzymać się za stelaż – siedzisko krzesła. Jeden z ratowników chwytą go za oparcie, pochylając je do tyłu, głowa osoby przenoszonej opiera się o jego tułów, drugi ratownik staje tyłem do pierwszego, chwytając za przednie nogi krzesła i unosi je. Nogi osoby przenoszonej zwisają na zewnątrz krzesła i po bokach osoby ratującej idącej przodem. Gdyby nogi osoby przenoszonej zwisały do przodu, wówczas poruszanie się ratownika byłoby znacznie utrudnione.

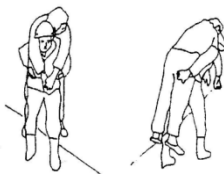


Wynoszenie ratowanego ze strefy – pomieszczeń zagrożonych pożarem przez jedną osobę może odbywać się w następujący sposób:

- chwyt „**strażacki**”, polega on na tym, że ratowany po odpowiednim chwycie wstępnym wykonanym przez ratującego, znajduje się w poprzecznym ułożeniu - zwisając na jego barkach. Ratujący ma jedną rękę przełożoną pomiędzy nogami ratowanego, trzymając go za rękę na wysokości nadgarstka, druga ręka ratowanego zwisa swobodnie z tyłu. Ratujący ma również drugą rękę wolną i może jej użyć do przytrzymania się poręczy schodów, bocznic drabiny itp.:



- chwyt „**tłumokowy**”. Ratowany zakłada ręce od tyłu przez ramiona ratownika, aby zwisały one na piersi ratującego. Ciało powinno spoczywać na plecach ratownika taki sposób, aby nogi zwisały 15 - 20 cm nad ziemią. W określonych wypadkach ratujący przytrzymuje zwisające ręce przenoszonego. Może też czynić to jedną ręką, używając drugiej do lepszego ułożenia i przytrzymania ratowanego na plecach lub złapania się poręczy, np. przy schodzeniu po schodach;



- chwyt „**na barana**”. Ratowany leży na plecach ratownika i przytrzymuje się rękami za jego szyję. Ratujący podchwyceniem kolanowym przytrzymuje ratowanego w ten sposób, aby środek ciężkości ratowanego znajdował się na wysokości krzyża ratującego. Ratownik, podobnie jak w wypadku chwytu tłumokowego, jest lekko pochylony do przodu;



- chwyt „**ciągniony**”. Ewakuowanego układamy na kocu, wykładzinie, chodniku pokojowym itp. Chwytając za podłogę z ratowanym (od strony jego głowy), wyciągamy z pomieszczenia. Przy dysproporcji sił w stosunku do ciężaru osoby poszkodowanej, jest to sposób stosunkowo łatwy i w sytuacji krytycznej i bezpośredniego zagrożenia zdrowia i życia, pozwala udzielić pomocy przez osobę o drobnej budowie i słabej sile fizycznej.
- inne sposoby ratowania - ewakuacji przedstawiają poniższe rysunki:

Ewakuacja poszkodowanego przez dwie osoby przy pomocy noszy



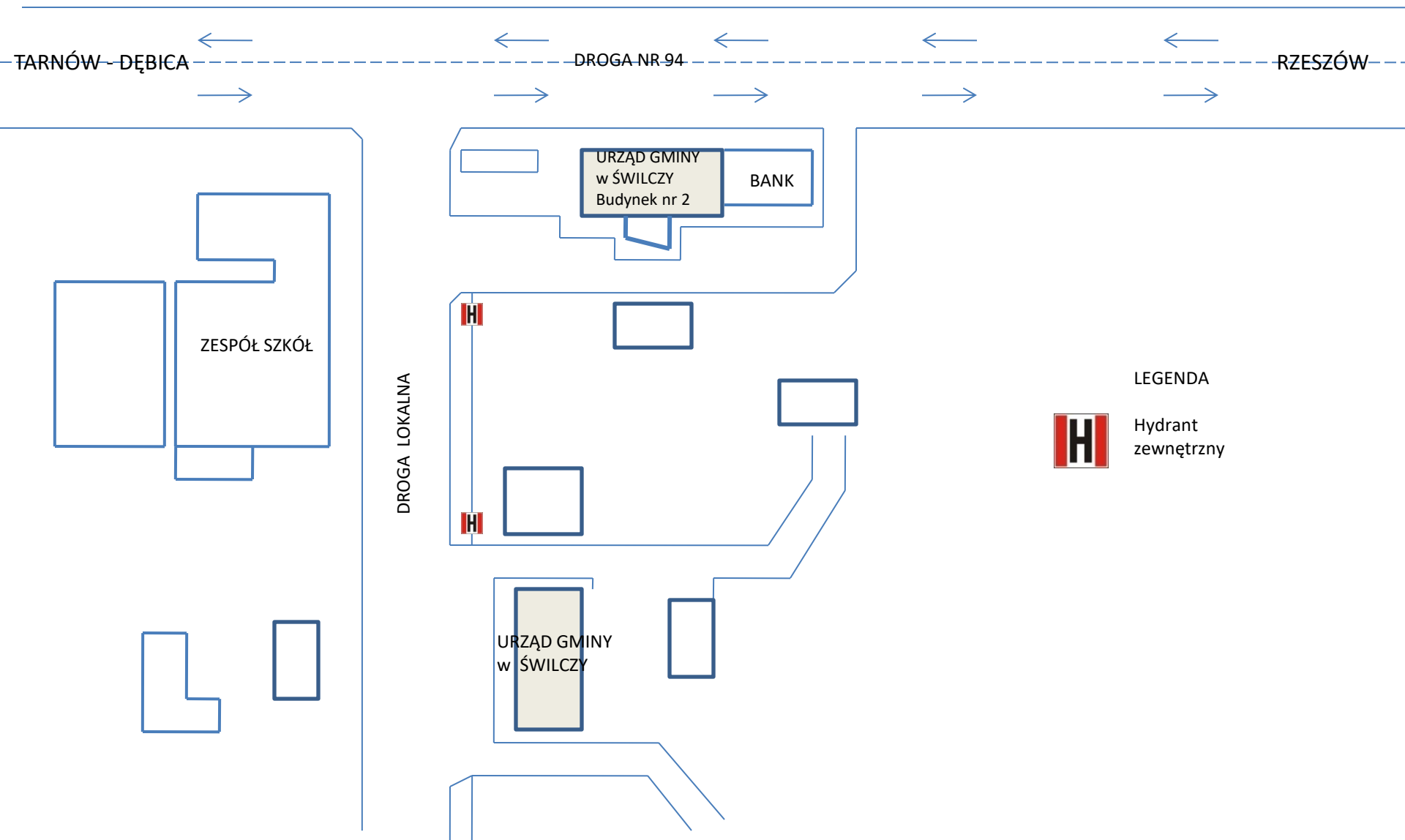
Wyprowadzanie poszkodowanego przez dwie osoby



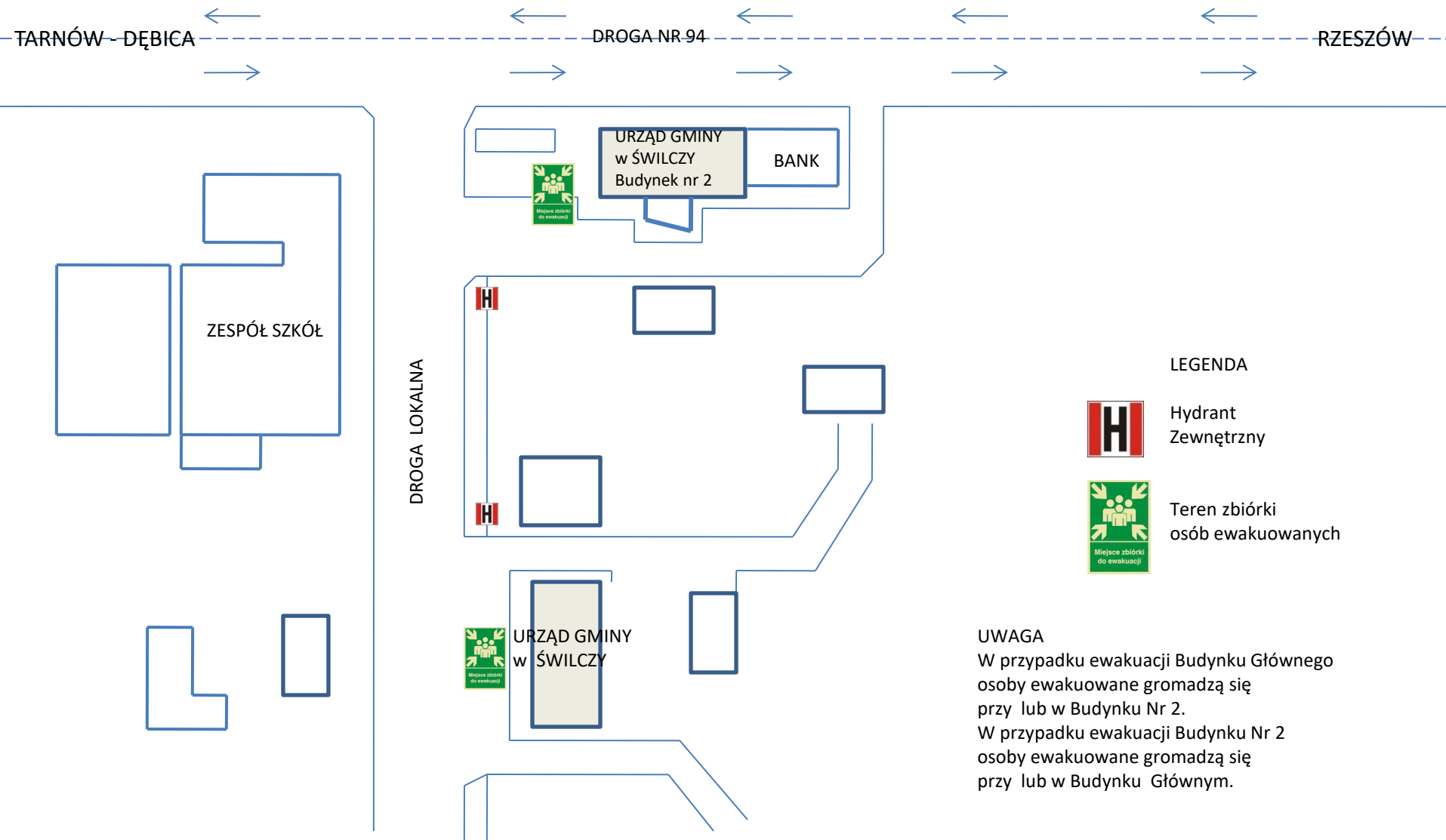
Ewakuacja – wyprowadzanie poszkodowanego przez jedną osobę



PLAN SYTUACYJNY - DOJAZD POŻAROWY



PLAN SYTUACYJNY - EWAKUACJA OSÓB Z BUDYNKÓW

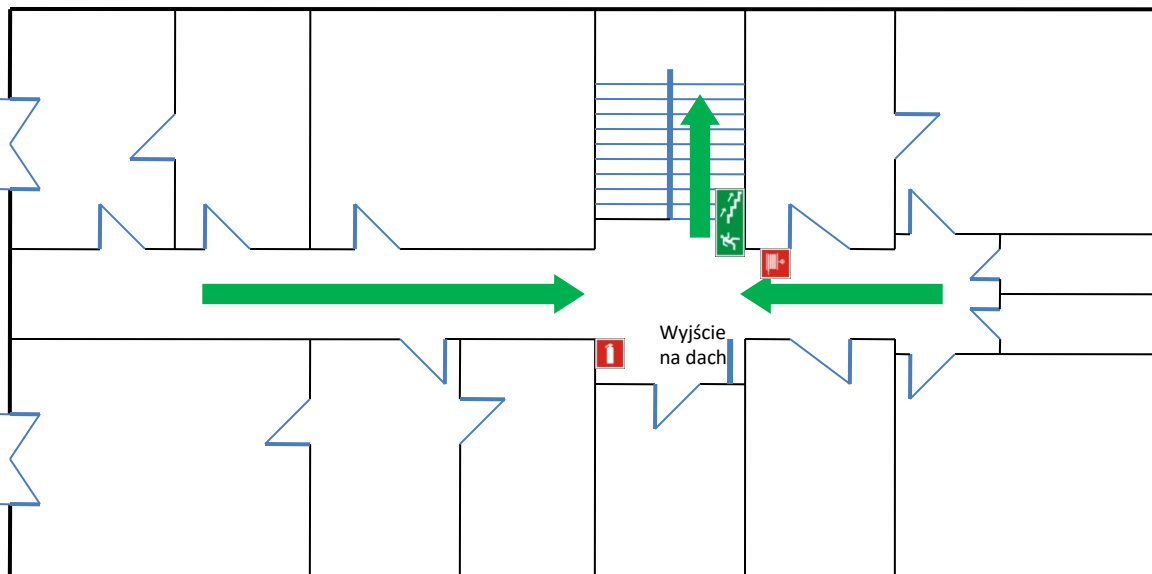


BUDYNEK GŁÓWNY
URZĘDU GMINY
w ŚWILCZY

RZUT POZIOMY II PIĘTRA
- ewakuacja
- podręczny sprzęt gaśniczy

Balkon – możliwość
ratowania przy pomocy
specjalistycznego
sprzętu ratunkowego

Balkon – możliwość
ratowania przy pomocy
specjalistycznego
sprzętu ratunkowego



LEGENDA



Kierunek ewakuacji



Ewakuacja
schodami w dół



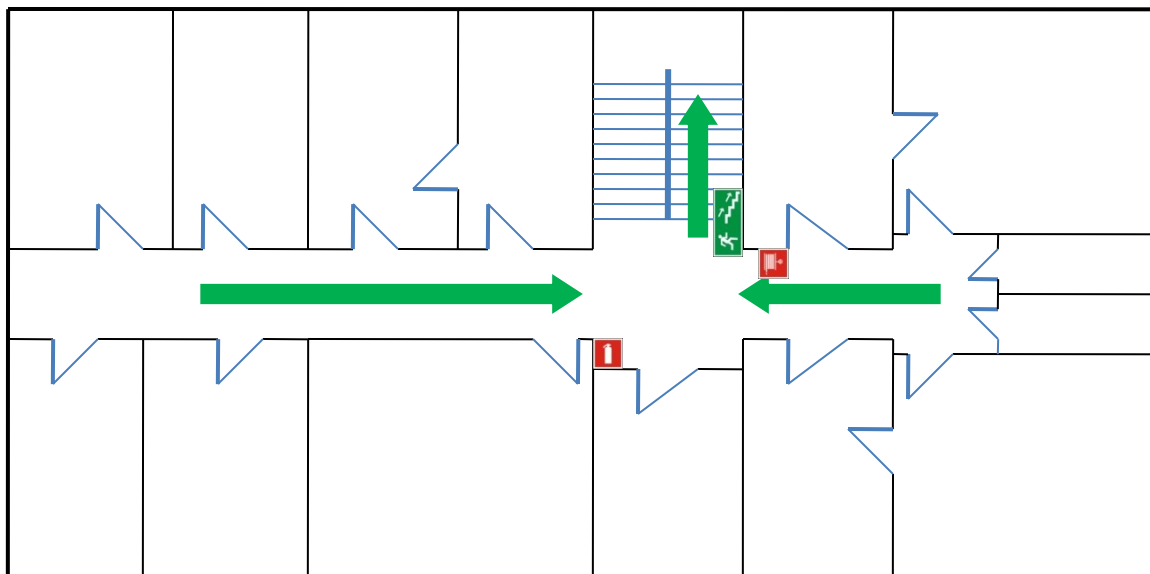
Gaśnica GP 6 ABC



Hydrant wewnętrzny

BUDYNEK GŁÓWNY
URZĘDU GMINY
w ŚWILCZY

RZUT POZIOMY I PIĘTRA
- ewakuacja
- podręczny sprzęt gaśniczy



LEGENDA



Kierunek ewakuacji



Ewakuacja
schodami w dół



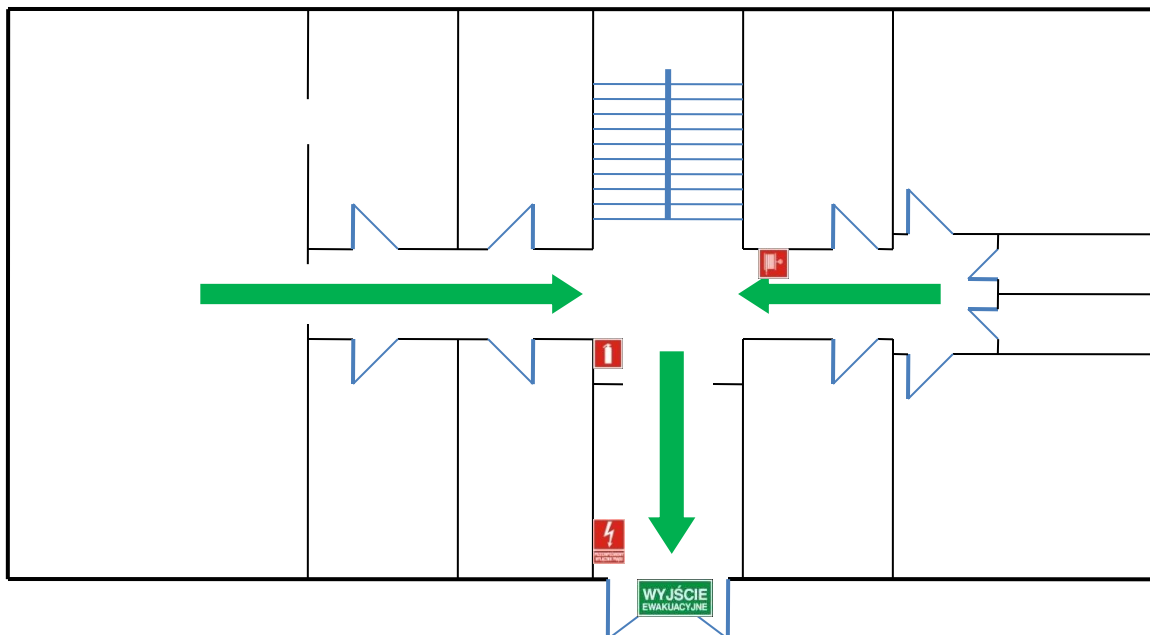
Gaśnica GP 6 ABC



Hydrant wewnętrzny

BUDYNEK GŁÓWNY
URZĘDU GMINY
w ŚWILCZY

RZUT POZIOMY PARTERU
- ewakuacja
- podręczny sprzęt gaśniczy



LEGENDA



Kierunek ewakuacji



Wyjście ewakuacyjne



Gaśnica GP 6 ABC



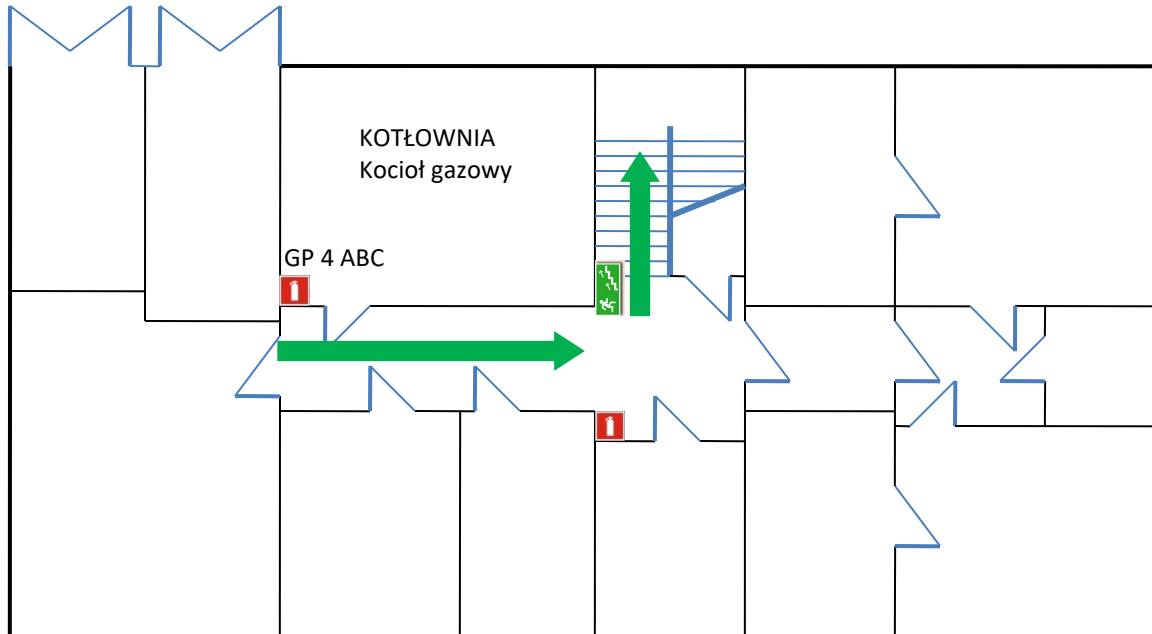
Hydrant wewnętrzny




Przeciwpowozowy
wyłącznik prądu

BUDYNEK GŁÓWNY
URZĘDU GMINY
w ŚWILCZY

RZUT POZIOMY PIWNIC
- ewakuacja
- podręczny sprzęt gaśniczy



LEGENDA

 Kierunek ewakuacji



Ewakuacja
schodami w górę



Gaśnica GP 6 ABC
GP 4 ABC

BUDYNEK NR 2 URZĘDU GMINY w ŚWILCZY

RZUT POZIOMY PODDASZA

- ewakuacja
- podręczny sprzęt gaśniczy

LEGENDA



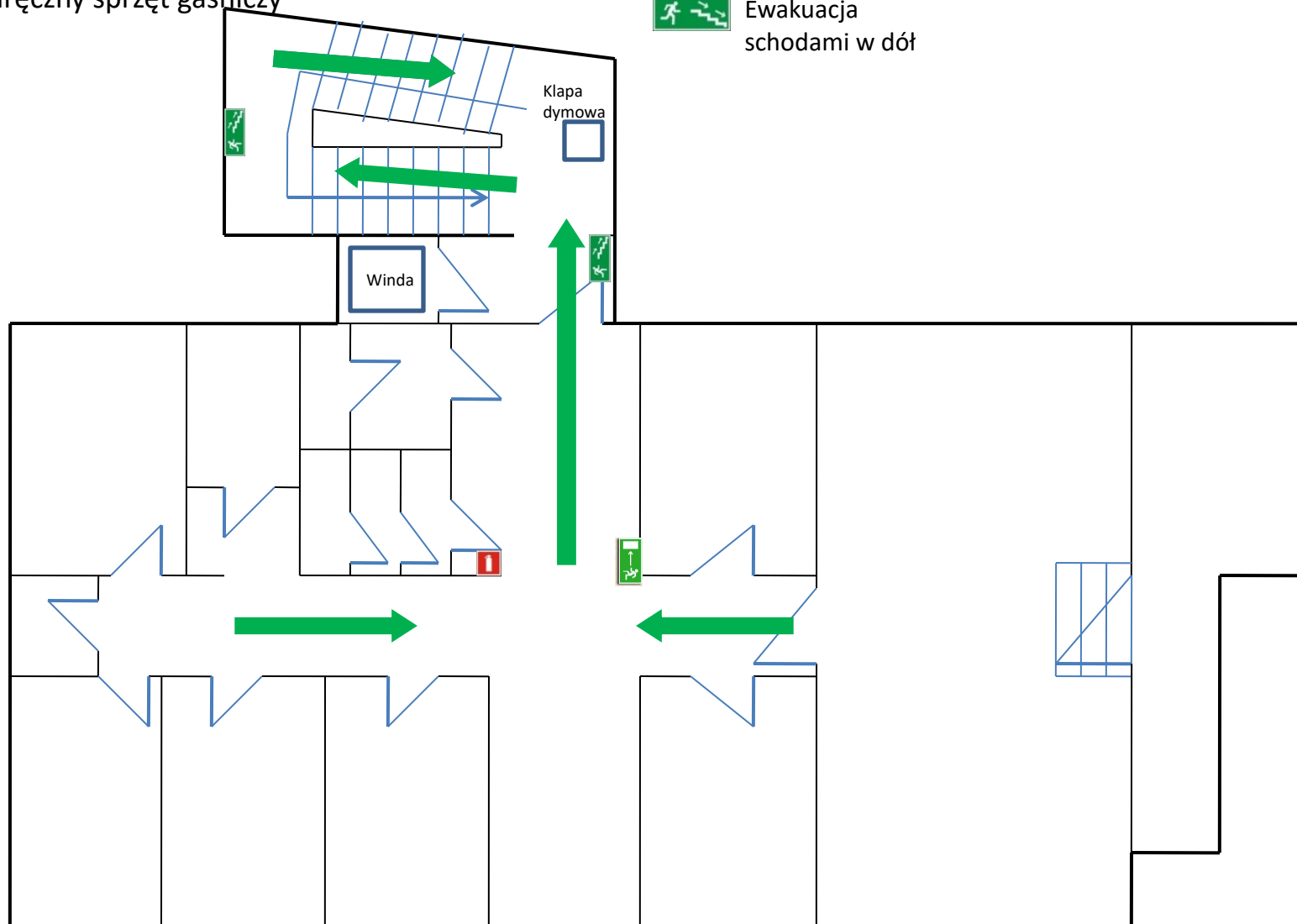
Kierunek ewakuacji



Ewakuacja
schodami w dół



Gaśnica GP 6 ABC



BUDYNEK NR 2 URZĘDU GMINY w ŚWILCZY

RZUT POZIOMY PIĘTRA

- ewakuacja
- podręczny sprzęt gaśniczy

LEGENDA



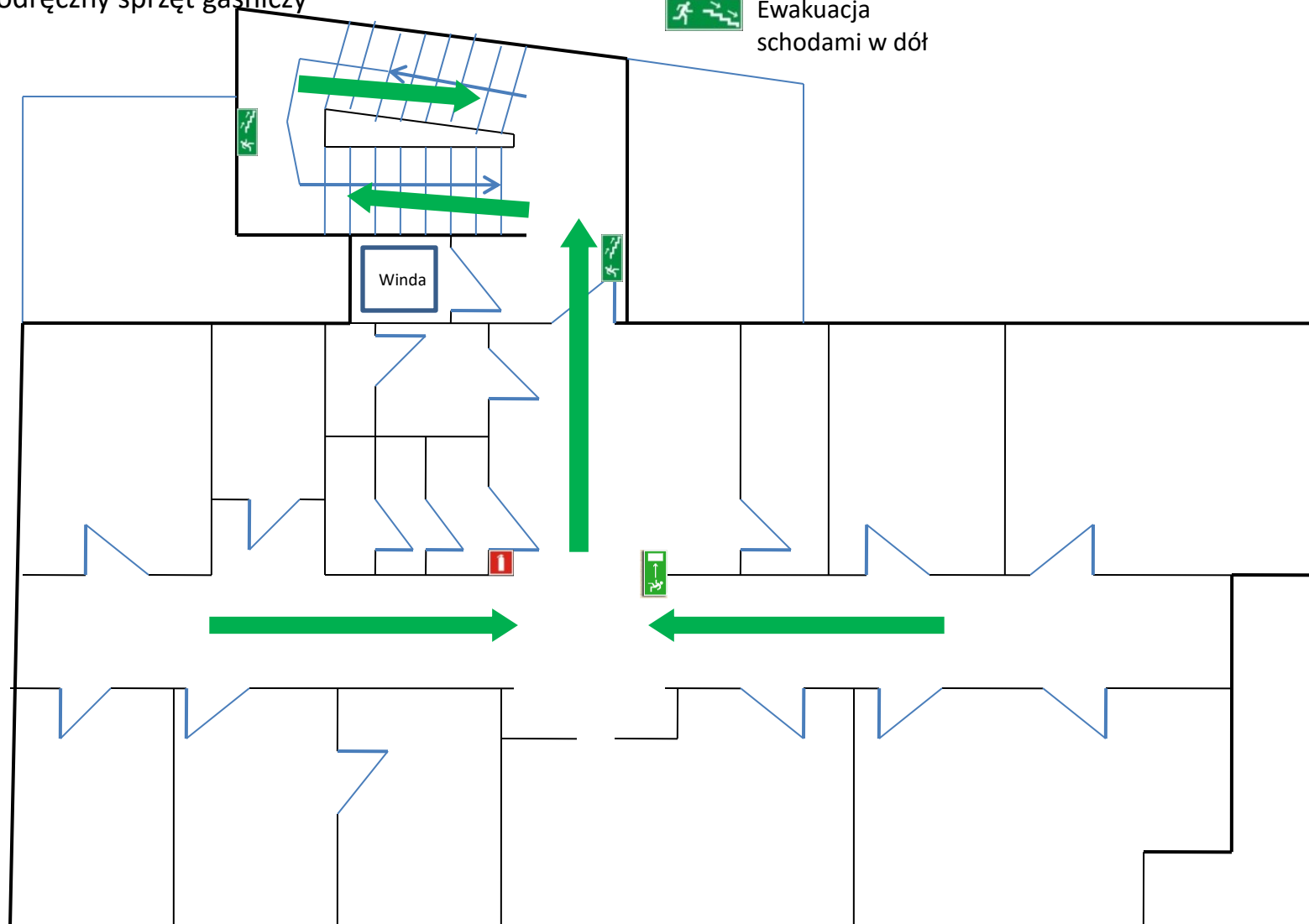
Kierunek ewakuacji



Ewakuacja
schodami w dół



Gaśnica GP 6 ABC



BUDYNEK NR 2 URZĘDU GMINY w ŚWILCZY

RZUT POZIOMY PARTERU

- ewakuacja
- podręczny sprzęt gaśniczy

LEGENDA



Kierunek ewakuacji



Wyjście ewakuacyjne



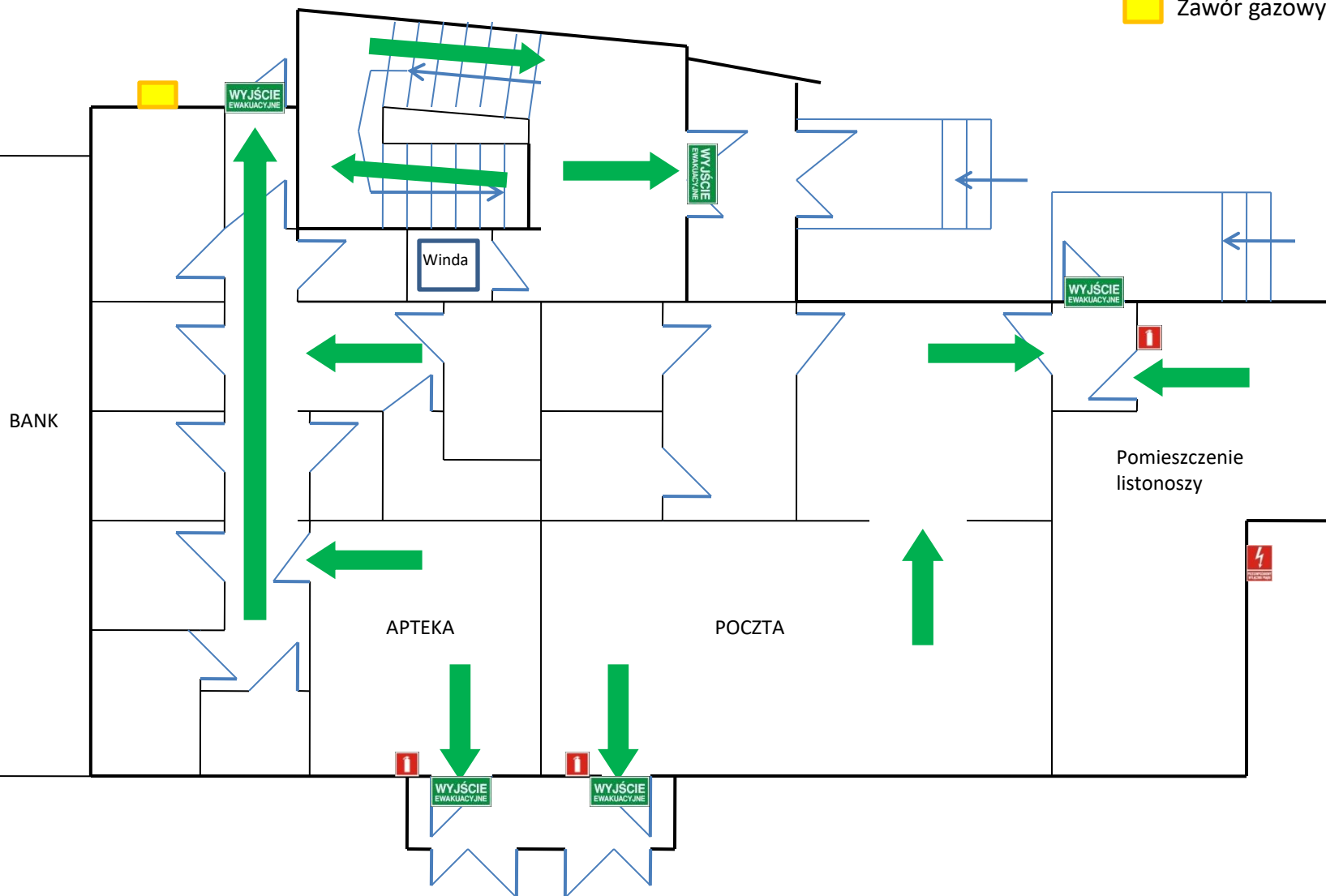
Gaśnica GP 6 ABC



Przeciwpowozarowy
wylacznik pradu



Zawór gazowy



BUDYNEK NR 2 URZĘDU GMINY w ŚWILCZY

RZUT POZIOMY PIWNIC

- ewakuacja,
- podręczny sprzęt gaśniczy

LEGENDA



Kierunek ewakuacji



Ewakuacja
schodami w górę



Gaśnica GP 6 ABC

