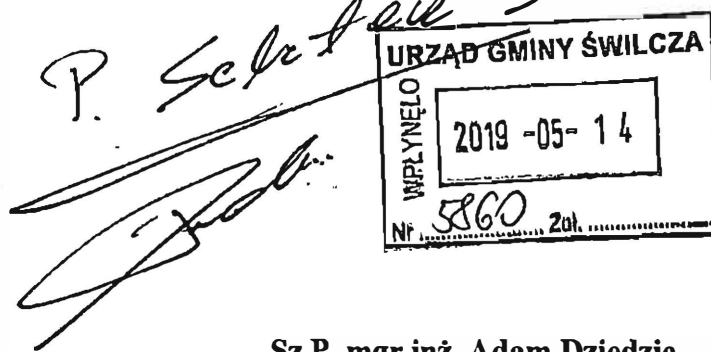


Rudna Wielka, dnia 10 maja 2019 roku

Mieszkańcy miejscowości

Rudna Wielka i Mrowla

reprezentowani przez :



Sz.P. mgr inż. Adam Dziędzic

Wójt Gminy Świlcza

Sz.P. mgr Piotr Wanat

Przewodniczący Rady Gminy Świlcza

## **PETYCJA**

### **w sprawie ustanowienia użytku ekologicznego**

Działając na podstawie ustawy o petycjach z dnia 11 lipca 2014 roku (t.j. Dz.U.2018 poz.780 z późn zm.) jako osoba reprezentująca podmiot wnoszący przedmiotową petycję, mieszkańców miejscowości Rudna Wielka oraz Mrowla których szczegółowy wykaz stanowi załącznik do niniejszego pisma jako jego integralna całość, wnosimy o podjęcie przez właściwe organy Gminy Świlcza tj. Radę Gminy oraz Wójta Gminy Świlcza następujących działań:

1. podjęcie uchwały o ustanowieniu formy ochrony przyrody w postaci użytku ekologicznego w doskonale zachowanym leśnym siedlisku przyrodniczym położonym w miejscowości Rudna Wielka na działkach nr geod. nr 177/9, 185, 181/1 i 181/2, obręb 0007 Rudna Wielka,
2. podjęcie uchwały o utworzeniu na obszarze uznanym za użytek ekologiczny ścieżki dydaktycznej o charakterze ekologiczno-przyrodniczym,
3. zwołania sesji Rady Gminy oraz objęcie porządkiem obrad wniosku wskazanego w pkt. 1 i 2 niniejszego wniosku,
4. wstrzymanie podejmowania jakichkolwiek działań mogących w sposób bezpośredni lub pośredni wpłynąć na niszczenie, usuwanie lub uszkodzanie gniazd, legowisk, żeremi i innych schronień, a także na niszczenie siedlisk lub ostoi, będących obszarem rozrodu, wychowu młodych, odpoczynku, migracji lub żerowania dziko występujących na terenie wskazanym w pkt. 1 niniejszego wniosku zwierząt, należących do gatunków objętych ochroną ścisłą oraz częściową według obowiązujących przepisów.

W ocenie mieszkańców miejscowości Rudna Wielka oraz Mrowla obszar wskazany jako miejsce planowanego użytku ekologicznego wykazuje znaczne walory przyrodnicze z racji dużej różnorodności gatunkowej roślin i zwierząt, które ze względu na swój charakter oraz uwarunkowania przepisów o ochronie przyrody powinny zostać objęte ochroną prawną i stanowić podstawę do utworzenia ścieżki ekologiczno-dydaktycznej dla mieszkańców gminy Świlcza. Powyższa inicjatywa motywowana jest troską o zapewnienie harmonijnego rozwoju terenów znajdujących się w części miejscowości Rudna Wielka w której poza nowoczesnym stadionem piłkarskim, który wraz z bogatą infrastrukturą wypoczynkową stwarza możliwość pełnej integracji i rozwoju społeczności lokalnej pozwala na rozwój działań o charakterze edukacyjnym w zakresie ochrony przyrody i ekologii.

Na terenach objętych wnioskiem o ustanowienie formy ochrony przyrody w postaci użytku ekologicznego stwierdzono występowanie gatunków zwierząt wymienionych w rozporządzeniu Ministra Środowiska w sprawie ochrony gatunkowej zwierząt z dnia 16 grudnia 2016r. (Dz.U. z 2016r., poz. 2183), których wykaz dotyczący awifauny wraz z opisem zawiera opinia środowiskowa opracowana przez dr Andrzeja Wojtona pracownika naukowego Wydziału Biologiczno-Rolniczego Uniwersytetu Rzeszowskiego przedłożona w załączeniu niniejszego pisma. Oprócz gatunków wymienionych w wykazie na obszarze planowanego użytku ekologicznego stwierdzono ślady występowania bobra europejskiego *Castor fiber*, oraz karczownika ziemnowodnego *Arvicola amphibius*, objętych ochroną częściową. Na przedmiotowym obszarze obserwowano także inne gatunki ssaków: sarna *Capreolus capreolus*, lis *Vulpes vulpes*, zając szarak *Lepus europaeus*, dzik *Sus scrofa*, kuna domowa *Martes foina* i drobne gryzonie (normik bury *Microtus agrestis*, mysz leśna *Apodemus flavicollis*, mysz polna *Apodemus agrarius*). Spośród płazów objętych ochroną częściową stwierdzono żabę trawną *Rana temporaria*, żabę wodną *Pelophylax esculentus* oraz ropuchę szarą *Bufo bufo*. W obrębie terenu oraz najbliższej okolicy w okresie lęgowym odnotowano występowanie około 30 gatunków ptaków, w tym ponad 20 dla których teren obszaru planowanego użytku ekologicznego obejmuje w całości lub w części siedliska rozrodcze lub jest ich kluczowym żerowiskiem. Większość lęgowej awifauny to gatunki wróblowe *Passeriformes* związane ekologicznie z siedliskami zaroślowymi i zadrzewieniami. Na obrzeżach, poza zwartymi zadrzewieniami występują także takie gatunki jak kłaskwka *Saxicola rubicola*, pokłaskwa *Saxicola rubetra*, świerszczak *Locustella naevia* czy derkacz *Crex crex*. Tak duża liczba gatunków wskazuje, że pomimo niewielkiej powierzchni obszar objęty wnioskiem o ochronę charakteryzuje się wysoką różnorodnością gatunkową.

Obecność wyżej wymienionych gatunków zwierząt wynika z występowania cennych biocenotycznie typów siedlisk w postaci zadrzewień powierzchniowych i kępkowych, które wykształciły się na obszarze bagiennym pomiędzy rzeką Czarną, a jej pierwszorzędownym dopływem. Warto odnotować, że opisywane zbiorowisko ma charakter eutroficzny i charakteryzuje się dobrze rozwiniętą warstwą podszytu, w której licznie rośnie bez czarny *Sambucus nigra*. Stosunkowo licznie występują również martwe lub zamierające drzewa, w których łatwo wykształcają się dziuple, będące ważnymi elementami strukturalnymi dla kształtowania się różnorodności biologicznej. Podniesiony poziom wody gruntowej stwarza ponadto warunki dla występowania wielu gatunków roślin bagiennych i torfowiskowych. Licznie występuje knieć błotna *Caltha palustris* oraz różne gatunki turzyc *Carex* sp. Zadrzewienia

i zakrzaczenia o walorach biocenotycznych występują na działkach 185, 181/1, 181/2 oraz w części działki 177/9 zajmując areał ok 7 ha.

Na terenach spełniających warunki do uznania za użytek ekologiczny stwierdzono występowanie wielu gatunków, w tym liczne przykłady zwierząt objętych ścisłą ochroną prawną. Wykazane gatunki wskazują na ścisłe powiązanie ekologiczne z badanym obszarem, a powstanie jakiegokolwiek inwestycji na tym terenie może spowodować całkowity ich zanik lub wycofanie się z tego obszaru.

Jako Mieszkańcy Rudnej Wielkiej wskazujemy ponadto, że przedmiotowe tereny na których znajduje się lasy w tym kilkudziesięcioletnie drzewa o wysokości kilkunastu metrów, poza niewątpliwymi walorami przyrodniczymi i ekologicznymi z racji występujących tam licznych gatunków zwierząt i roślin, stanowią naturalny pas ochronny dla okolicznych domostw przed negatywnym oddziaływaniem na środowisko emisji w postaci hałasu pochodzących ze Strzelnicy Sportowej „HUSAR” oraz drogi ekspresowej S-19 na odcinku pomiędzy węzłem Świlcza a węzłem Rzeszów-Zachów. Podkreślić należy, że odcinek drogi ekspresowej S-19 nie posiada ekranów dźwiękochłonnych ograniczających hałas przejeżdżających z dużą prędkością samochodów szczególnie uciążliwych po opadach deszczu w porze letniej kiedy większość mieszkańców pozostawia otwarte okna na noc. Pomimo faktu, że strzelnica to obiekt zabudowany to jednak emituje hałas przekraczający wartości wskazywane w dokumentacji opracowanej na potrzeby uzyskiwania pozwolenia na budowę. Funkcjonowanie strzelnicy generuje hałas o poziomie wyższym niż pierwotnie zakładano a sposób wykonania samego obiektu, w tym chociażby brak odpowiedniego wygłuszenia ścian i dachu, na obecną chwilę nie daje żadnej gwarancji, że oddziaływanie emisji w postaci hałasu nie będzie uciążliwy nie tylko dla osób korzystających z boiska sportowego, placu zabaw, otwartej siłowni zlokalizowanych w bezpośrednim sąsiedztwie, ale także dla okolicznych mieszkańców Rudnej Wielkiej i Mrowli. Warto dodać, że odgłosy strzałów są słyszalne w zabudowaniach w Rudnej Wielkiej i Mrowli oddalonych kilkaset metrów od obiektu.

Jednocześnie pragniemy zwrócić uwagę, że zarówno w trakcie spotkań jakie zostały przeprowadzone w ubiegłym roku w okresie poprzedzającym wybory samorządowe z udziałem Pana Wójta oraz kandydatów na radnych z miejscowości Rudna Wielka i Mrowla, jak również w późniejszym czasie, społeczność lokalna obu miejscowości nie była w żaden sposób informowana o planach dotyczących zmiany przeznaczenia czy sposobu wykorzystania gruntów położonych w miejscowości Rudna Wielka oznaczonych jako części działki nr 177/9 (mowa o terenie poza terenem objętym inwestycją budowy stadionu sportowego) oraz całości działki nr 185 na inny cel niż ich dotychczasowe przeznaczenie (tereny zielone, las, torfowiska). Obszar ten znajduje się poza terenem realizacji zadania inwestycyjnego polegającego na budowie stadionu sportowego wraz z infrastrukturą techniczną w związku z tym brak jest racjonalnego uzasadnienia do zmiany sposobu jego zagospodarowania w tym celu.

Budzi nasze zaniepokojenie sytuacja w której bez wiedzy i zasięgnięcia opinii osób mieszkających w bezpośrednim sąsiedztwie terenów objętych niniejszą petycją podejmowane są faktyczne działania zmierzające do zmiany sposobu ich zagospodarowania i wykorzystania na tereny o przeznaczeniu innym niż dotychczasowe/przyrodnicze. Jako mieszkańcy Gminy Świlcza oczekujemy od organów władzy, że decyzja dotycząca inwestycji ingerujących w sposób nieodwracalny w środowisko naturalne oraz decyzje mające bezpośredni czy pośredni wpływ na

warunki bytowe i mieszkaniowe lokalnej społeczności będą podejmowane z poszanowaniem prawa każdego człowieka do mieszkania w spokoju bez uciążliwego otoczenia. Dziwi nie tylko brak dyskusji społecznej w tym temacie, ale także nie stworzenie warunków do jej przeprowadzenia poprzez chociażby przedstawienie np. radzie sołeckiej oficjalnego stanowiska Gminy Świlcza w zakresie planów dotyczących terenów w Rudnej Wielkiej i Mrowli czy chociażby zwołanie zebrania sołeckiego na której mieszkańcy mieliby możliwość zadania pytań, wygłoszenia opinii, przedstawienia oczekiwań i uzyskanie wyjaśnień dotyczących kwestii budzących ich niepokój lub obawy.

Wniosek o wstrzymanie podejmowania przez Gminę Świlcza jakichkolwiek działań mogących w sposób bezpośredni lub pośredni wpłynąć na niszczenie, usuwanie lub uszkodzenie gniazd, legowisk, żeremi i innych schronień, a także na niszczenie siedlisk lub ostoj, będących obszarem rozrodu, wychowu młodych, odpoczynku, migracji lub żerowania dziko występujących na terenie wskazanym w pkt. 1 niniejszego wniosku zwierząt, należących do gatunków objętych ochroną ścisłą oraz częściową według obowiązujących przepisów, uzasadniamy treścią art. 6 rozporządzenia Ministra Środowiska w sprawie ochrony gatunkowej zwierząt z dnia 16 grudnia 2016r. (Dz.U. z 2016r., poz. 2183) przewidującego bezwzględny zakaz podejmowania wyżej wymienionych działań zarówno z uwagi na sam fakt występowania na terenie objętym wnioskiem o ustanowienie użytku ekologicznego zwierząt objętych ochroną ścisłą i częściową wskazanych w przedłożonej wraz z petycją opinii środowiskowej. Powyższa ochrona gatunkowa obowiązuje przez cały rok niezależnie od okresu lęgowego ptaków. Ponadto na wnioskowanym obszarze występują ptaki których okres lęgowy trwa do 15 października 2019 roku co wyłącza wycinanie drzew na terenie występowania ich siedlisk pomimo posiadanego zezwolenia właściwego organu.

Mając na uwadze przedstawione powyżej okoliczności i argumenty przemawiające w Naszej ocenie za zasadnością i słuszością zgłoszonych w niniejszej petycji wniosków liczymy na ich uwzględnienie.

Za Mieszkańców przedstawiciel



Załączniki:

1. Lista poparcia inicjatywy/petycji - 8. egz
2. Opinia przyrodnicza wraz z dokumentacją fotograficzną.
3. Wydruk mapy lokalizacji użytku ekologicznego.
4. Wydruk informacji o działce – 4 egz.

Otrzymują :

- ① Wójt Gminy Świlcza.
2. Przewodniczący Rady Gminy Świlcza.
3. Członkowie Rady Gminy.

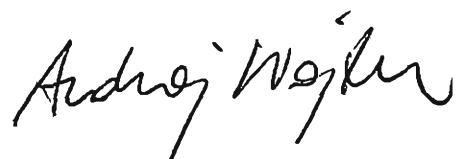
Opinia przyrodnicza na temat planu utworzenia użytku ekologicznego obejmującego  
zadrzewienia olchowe w miejscowości Rudna Wielka i Mrowla

Znaczenie różnych form zadrzewień jest udokumentowane licznymi pracami naukowymi i najczęściej dotyczy ich pozytywnego wpływu na mikroklimat, jakość wód, różnorodność gatunkową roślin i zwierząt oraz ogólnych walorów estetycznych i zdrowotnych krajobrazu. Niestety, nierzadko zadrzewienia takie traktowane są jako siedliska marginalne, co skutkuje ich dewastacją lub przekształcaniem.

Bogactwo przyrodnicze na terenach gminy Świlcza w znacznej mierze zależy od takich zadrzewień. Stanowią one ważne siedlisko rozrodcze wielu grup zwierząt, a w szczególności ptaków. W obecnej formie zadrzewienie olchowe na terenie miejscowości Rudna Wielka, pomimo przeprowadzonej tam wycinki drzew związanej z budową obiektu sportowego, ciągle zachowuje cenne walory przyrodnicze. Zadrzewienie to posiada charakter powierzchniowy i odznacza się wielowarstwową strukturą, ze szczególnie dobrze rozwiniętą warstwą podszytu. Tego typu siedliska stanowią w krajobrazie najcenniejsze miejsca przyrodnicze, gdyż stwarzają dogodne środowisko zarówno dla wielu gatunków leśnych, jak i dwuśrodowiskowych gatunków ekotonowych. W aspekcie krajobrazowym omawiany obszar wraz z otwartymi terenami bagiennymi, oraz innymi formami zadrzewień znajdującymi się na terenach miejscowości Mrowla stanowi cenny element mozaiki siedlisk oraz korytarz ekologiczny dla fauny związanej ze środowiskiem leśnym. Dalsza fragmentacja tego siedliska, związana z wycinką drzew spowoduje zanik różnorodności gatunkowej i spadek liczebności populacji nie tylko ptaków, ale również innych grup zwierząt i roślin oraz degradację jego walorów funkcjonalnych i krajobrazowych.

Zadrzewienia olchowe w miejscowości Rudna Wielka i Mrowla spełniają wszelkie kryteria, które mogą stanowić podstawę do uznania ich za użytek ekologiczny. Mogą stanowić również atrakcyjny obiekt dydaktyczny, po wcześniejszym przygotowaniu ścieżki edukacyjnej.

W związku z postępującym przekształcaniem zasobów przyrody, które następuje również na terenie gminy Świlcza, bardzo ważne jest zachowanie obiektów przyrodniczo cennych osadzonych w środowisku przyrodniczo-społeczno-ekonomicznym i wpisujących się w koncepcję zrównoważonego rozwoju. Odpowiednie ukształtowanie skupisk naturalnej roślinności, a zwłaszcza zbiorowisk z udziałem drzew, jest skuteczną metodą przeciwdziałania degradacji środowiska przyrodniczego na obszarze naszej gminy.

A handwritten signature in black ink, reading "Andrzej Wojcik". The signature is written in a cursive, flowing style with a large initial 'A' and 'W'.

Lokalizacja zadrzewień olchowych stanowiących proponowany użytek ekologiczny  
oraz wykaz występujących tam gatunków ptaków

Zadrzewienie z dominacją olszy czarnej *Alnus glutinosa* w miejscowości Rudna Wielka, znajduje się na obszarach torfowiskowych, na działkach oznaczonych numerami: 177/9 (około 2,5 ha), 185 (około 2,5 ha). Zadrzewienie na terenie miejscowości Mrowla położone jest na działce oznaczonej numerem: 181/2, (około 2,7 ha).

Na całości wymienionego obszaru występują siedliska lęgowe ściśle chronionych gatunków ptaków (wg Rozporządzenia Ministra Środowiska z dnia 16 grudnia 2016 roku w sprawie ochrony gatunkowej zwierząt).

Wykaz stwierdzonych gatunków:

Zięba *Fringilla coelebs*

Kapturka *Sylvia atricapilla*

Gajówka *Sylvia borin*

Cierniówka *Sylvia communis*

Zaganiacz *Hippolais icterina*

Słownik szary *Luscinia luscinia*

Kos *Turdus merula*

Kwiczot *Turdus pilaris*

Śpiewak *Turdus philomelos*

Szpak *Sturnus vulgaris*

Szczygieł *Carduelis carduelis*

Pierwiosnek *Phylloscopus collybita*

Rudzik *Erithacus rubecula*

Bogatka *Parus major*

Modraszka *Cyanistes caeruleus*

Pęzacz ogrodowy *Certhia brachydactyla*

Wilga *Oriolus oriolus*

Strumieniówka *Locustella fluviatilis*

Dzięcioł duży *Dendrocopos major*

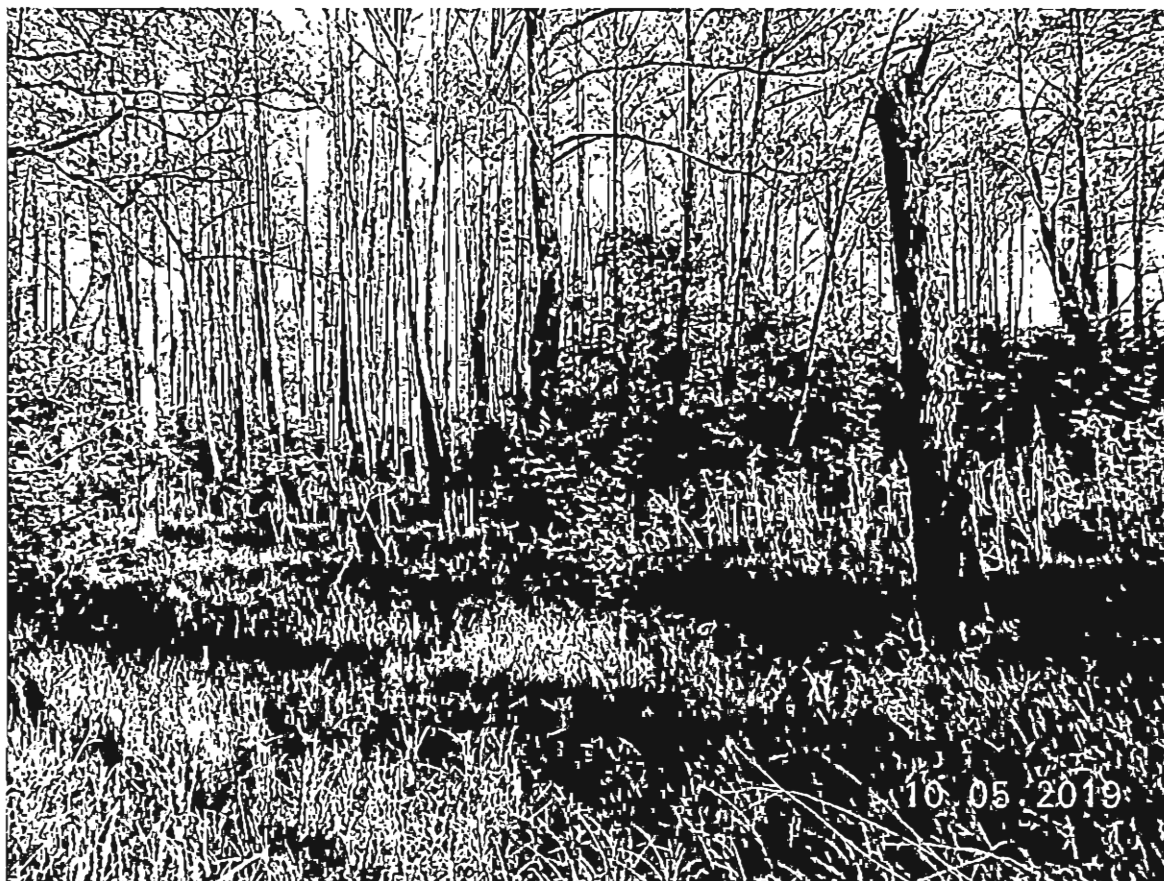
Dzięciołek *Dendrocopos minor*

Kukułka *Cuculus canoru*

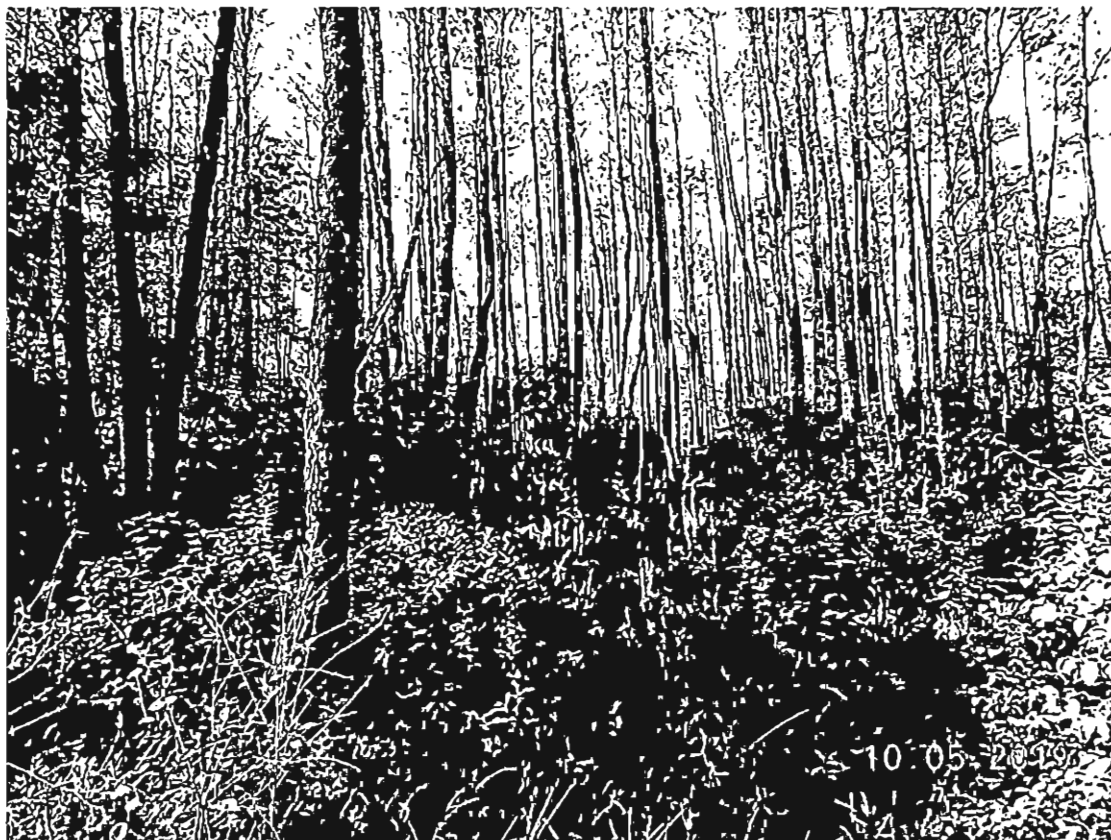
Gąslorek *Lanius collurio*



Dokumentacja fotograficzna zadrzewienia olchowego w Rudnej Wielkiej sporządzona 10.05.2019.



Fot. 1. Występowanie drzew dziuplastych sprzyja wysokiej bioróżnorodności.



Fot. 2 i 3. Drzewostan olchowy z dobrze rozwiniętą warstwą podszytu zapewnia odpowiednie warunki gniazdowania wielu gatunkom ptaków.



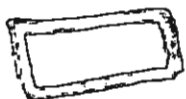
Fot. 4 i 5. Przykłady lęgów wybranych gatunków: 1.Gniazdo i jaja kapturki *Sylvia atricapilla*  
2.Gniazdo z lęgiem drozda śpiewaka *Turdus philomelos*.

## Wydruk mapy



Sporządzono dnia: 10.5.2019 r.

Wydruk ma charakter poglądowy i nie jest dokumentem



obszar występowanie i siedlisk ptaków objętych ochroną ścisłą

Województwo : podkarpackie  
Powiat : rzeszowski  
Jednostka ewidencyjna : 181612\_2 Świlcza  
Obręb : 0007 RUDNA WIELKA

**INFORMACJA O DZIAŁCE**

z dnia: 10-05-2019

Jednostka rejestrowa : G.957

Nr działki	Ark	Położenie działki	Użytki		Pow działki[ha]
177/9 Id działki : 181612_2.0007.177/9	23		Klasoużytek	Pow.	8,49
			ŁVI	0,38	
			PsV	1,83	
			PsVI	1,18	
			Lzr-PsVI	3,65	
			Lzr-PsV	0,85	
			Lzr-ŁV	0,60	

Województwo : podkarpackie

Powiat : rzeszowski

Jednostka ewidencyjna : 181612\_2 Świlcza

Obręb : 0007 RUDNA WIELKA

**INFORMACJA O DZIAŁCE**

z dnia: 10-05-2019

Jednostka rejestrowa : G.957

Nr działki	Ark	Położenie działki	Użytki		Pow działki[ha]
185 Id działki : 181612_2.0007.185	11		Klasoużytek	Pow.	2,52
			PsIII	1,15	
			PsV	0,63	
			PsVI	0,13	
			Lzr-PsVI	0,61	

Województwo : podkarpackie

Powiat : rzeszowski

Jednostka ewidencyjna : 181612\_2 Świczna

Obręb : 0007 RUDNA WIELKA

**INFORMACJA O DZIAŁCE**

z dnia: 10-05-2019

Jednostka rejestrowa : G.1018

Nr działki	Ark	Położenie działki	Użytki		Pow działki[ha]
181/2 Id działki : 181612_2.0007.181/2	10		Klasoużytek	Pow.	2,71
			PsIII	2,21	
			Lzr-PsIII	0,50	

Województwo : podkarpackie

Powiat : rzeszowski

Jednostka ewidencyjna : 181612\_2 Świlcza

Obręb : 0007 RUDNA WIELKA

**INFORMACJA O DZIAŁCE**

z dnia: 10-05-2019

Jednostka rejestrowa : G.1018

Nr działki	Ark	Położenie działki	Użytki		Pow działki[ha]
181/1	23		Klasoużytek	Pow.	0,2418
Id działki : 181612_2.0007.181/1			PsIII	0,2418	



## **Lista poparcia inicjatywy mieszkańców miejscowości Rudna Wielka**

**w sprawie objęcia ochroną prawną siedlisk cennych przyrodniczo obejmujących zadrzewienia olchowe znajdujące się w miejscowości Rudna Wielka oraz Mrowla oraz utworzenia na tym terenie użytku ekologicznego wraz z ścieżką ekologiczno-dydaktyczną.**

Lista zawiera 132 pozycje mieszkańców miejscowości Mrowla i Rudna Wielka