



Gmina Świlcza

36-072 Świlcza 168



DIAGNOZA I DELIMITACJA

obszarów zdegradowanych w przestrzeni Gminy Świlcza

Materiał roboczy

Świlcza 2024

SPIS TREŚCI

SPIS TREŚCI	1
1. WSTĘP - METODOLOGIA OPRACOWANIA.....	2
1.1. Charakterystyka metody	2
2. CHARAKTERYSTYKA GMINY	3
2.1. Położenie	3
2.2. Demografia	5
2.3. Gospodarka	8
2.4. Pomoc społeczna	9
2.5. Infrastruktura	12
2.5.1. Sieć wodociągowa	13
2.5.2. Sieć kanalizacyjna	14
2.5.3. Sieć drogowa	15
2.5.4. Kultura	16
2.5.5. Zabytki	17
2.6. Środowisko naturalne.....	23
2.6.1. Zanieczyszczenie powietrza.....	28
2.6.2. Zanieczyszczenie wód.....	31
3. WYZNACZANIE OBSZRÓW KRYZYSOWYCH DO DIAGNOZY W GMINIE ŚWILCZA.....	33
3.1. Podstawowe informacje charakteryzujące poszczególne diagnozowane obszary.....	34
4. IDENTYFIKACJA ZRÓŻNICOWANIA WEWNĄTRZGMINNEGO	36
4.1. Metodologia wyboru obszaru zdegradowanego i obszaru do rewitalizacji.....	36
4.2. Analiza zjawisk negatywnych	39
4.2.1. Wskaźniki SFERA SPOŁECZNA.....	39
4.2.2. Wskaźniki SFERA GOSPODARCZA	42
4.2.3. Wskaźniki SFERA TECHNICZNA	42
4.2.4. Wskaźniki SFERA PRZESTRZENNO-FUNKCJONALNA.....	44
4.2.5. Wskaźniki SFERA ŚRODOWISKO	45
5. WYNIKI DELIMITACJI I WSKAZANIE OBSZARÓW ZDEGRADOWANYCH I OBSZARÓW DO REWITALIZACJI.....	46
5.1. Tereny zdiagnozowanych jako obszary kryzysowe	51
5.2. Obszary do rewitalizacji.....	53
PODSUMOWANIE	57
Spis tabel i rysunków	58

1.WSTĘP - METODOLOGIA OPRACOWANIA

Zadaniem niniejszego opracowania jest wyznaczenie obszarów zdegradowanych w gminie Świlcza, celem opracowania dokumentu o nazwie „**Gminny Program Rewitalizacji Gminy Świlcza na lata 2024-2030**”.

Program sporządzony został zgodnie z zasadami zawartymi w rozdziale 9 Umowy Partnerstwa¹, oraz ustawy o rewitalizacji z dnia 9 października 2015 r., która weszła w życie w dniu 18 listopada 2015 r. W programie uwzględniono również przepisy Rozporządzenia Parlamentu Europejskiego i Rady (UE) nr 1303/2013 z dnia 17.12.2013 roku¹, w zakresie zapisów dotyczących rewitalizacji.

Celem nadrzędnym *RAPORTU z diagnozy służącej wyznaczeniu obszarów zdegradowanych gminy Świlcza* jest rozpoznanie terenu gminy Świlcza, dokonanie diagnozy problemów społecznych oraz funkcjonalno-przestrzennych lub technicznych, gospodarczych, środowiskowych. Następnie zdefiniowanie i wyznaczenie obszaru wymagającego rewitalizacji przy współpracy ze społecznością terenów zdegradowanych oraz z zaangażowaniem wszystkich interesariuszy tych obszarów.

Raport został opracowany zgodnie z Ustawą z dnia 9 października 2015 r. o rewitalizacji (art. 4 i art. 9 ust. 1 – 2).

W trakcie przeprowadzonej analizy oraz przeprowadzonych konsultacji z przedstawicielami samorządu lokalnego wytypowano następujące czynności, będące jednocześnie częściami poniższego opracowania:

- analizę wskaźnikową gminy na tle powiatu i województwa;
- analizę struktury funkcjonalno- przestrzennej gminy;
- podział obszaru gminy Świlcza na poszczególne miejscowości;
- analizę miernikową poszczególnych miejscowościach w sferze społecznej, gospodarczej, technicznej i funkcjonalno- przestrzennej;

W opracowaniu, zgodnie z wytycznymi, przyjęto do analizy metodę porównawczą jednostek administracyjnych opartą na zestawie syntetycznych wskaźników degradacji, pozwalającą na obiektywne określenie stopnia zróżnicowania rozwoju społeczno-gospodarczego poszczególnych obszarów (jednostek administracyjnych – miejscowości) gminy.

Gminny Program Rewitalizacji jest kontynuacją działań rewitalizacyjnych prowadzonych przez gminę Świlcza w latach 2018-2023 na podstawie Lokalnego Programu Rewitalizacji Gminy Świlcza na lata 2018-2023².

1.1.Charakterystyka metody

Jako syntetyczne wskaźniki degradacji wzięto do analizy wskaźniki wskazane w wytycznych MII R. Są to wskaźniki opisujące negatywne zjawiska **społeczne**, czyli poziom bezrobocia, ubóstwa, przestępczości,

¹ Umowa Partnerstwa, dla realizacji Polityki Spójności 2021-2027 w Polsce (30 czerwca 2022 r.)

² Przyjęty na podstawie Uchwały Nr LXII/492/2018 Rady Gminy Świlcza z dnia 30 lipca 2018 r. w sprawie przyjęcia Lokalnego Programu Rewitalizacji Gminy Świlcza na lata 2018 – 2023

niski poziom edukacji lub kapitału społecznego, niewystarczający poziom uczestnictwa w życiu publicznym i kulturalnym. Dane zostały pozyskane z Głównego Urzędu Statystycznego, Urzędu Gminy Świlcza (ewidencje ludności, podmiotów gospodarczych, gruntów i budynków), Powiatowego Urzędu Pracy, Komendy Policji, Gminnego Ośrodka Pomocy Społecznej oraz innych instytucji i podmiotów posiadających dane dotyczące gminy. Z uwagi na charakter i cel opracowania, jakim jest analiza i ocena sytuacji wewnątrzgminnej, dobór wskaźników oparto o wydzielone jednostki administracyjne jakimi w tym wypadku są miejscowości.

Dla poprawnego wyznaczenia obszaru rewitalizacji w gminie należy dodatkowo na obszarach gminy znajdujących się w stanie kryzysowym (z powodu koncentracji negatywnych zjawisk społecznych), zdiagnozować także występowanie co najmniej jednego z następujących negatywnych zjawisk:

1. **gospodarczych,**
2. **środowiskowych,**
3. **przestrzenno-funkcjonalnych,**
4. **technicznych.**

Otrzymane wskaźniki w poszczególnych jednostkach administracyjnych zestawiono w tabelę podsumowującą każdą ze sfer. W większości badanych wskaźników otrzymana wartość świadczy o sytuacji gorszej niż średnia w gminie, jednak w niektórych przyjętych wskaźnikach wartość świadczy o sytuacji lepszej niż średnia, zatem w tych przypadkach za odchylenie od normy uznawane były wartości poniżej średniej. Dla wartości świadczących o lepszej sytuacji niż średnia dla gminy przyjęto wartość „0”. Otrzymałą punktację podsumowano i podzielono przez ilość analizowanych wskaźników dzięki czemu uzyskano średnią arytmetyczną.

Skalę negatywnych zjawisk odzwierciedlają wskaźniki opisujące powyższe sfery, które wskazują na niski poziom rozwoju lub dokumentują silną dynamikę spadku poziomu rozwoju w odniesieniu do wartości dla całej gminy.

Analizując poziom wskaźników zgodnie z art. 10 ustawy o rewitalizacji w ww. sferach obejmujących analizowane jednostki administracyjne, wyznaczono obszary zdegradowane, cechujące się szczególną koncentracją negatywnych zjawisk, na których, z uwagi na istotne znaczenie dla rozwoju lokalnego, gmina zamierza prowadzić rewitalizację

2.CHARAKTERYSTYKA GMINY

2.1.Położenie

Gmina Świlcza położona jest w centralnym punkcie województwa podkarpackiego, w zachodniej części powiatu rzeszowskiego. Gmina graniczy od wschodu z miastem Rzeszów, od północnego wschodu z gminą Głogów Małopolski, od północy z gminą Kolbuszowa, od zachodu z gminą Sędziszów Małopolski, natomiast od południa z gminami Iwierzycze i Boguchwała.

Należy do największych gmin w powiecie rzeszowskim zajmując powierzchnię około 108 km², co stanowi 6,83% powierzchni województwa podkarpackiego i 8,86% powierzchni powiatu rzeszowskiego.

**Gmina
ŚWILCZA**



Mapa 1. Gmina Świlcza na tle powiatu rzeszowskiego

Administracyjnie podzielona jest na osiem sołectw (obszarów badawczych): Błędowa Zgłobieńska, Bratkowice, Dąbrowa, Mrowla, Rudna Wielka, Świlcza, Trzciana, Woliczka. Największe powierzchniowo jest sołectwo Bratkowice

Tabela 1. Powierzchnia sołectw gminy Świlcza

Lp.	Jednostka pomocnicza	Powierzchnia [ha]	% udział w ogóle powierzchni Gminy
1	Błędowa Zgłobieńska	526,98	4,87%
2	Bratkowice	4 695,88	43,41%
3	Dąbrowa	791,07	7,31%
4	Mrowla	826,49	7,64%
5	Rudna Wielka	541,64	5,01%
6	Świlcza	1 765,10	16,32%
7	Trzciana	1 176,14	10,87%
8	Woliczka	494,19	4,57%
Suma		10 817,51	100%

Źródło: opracowanie własne na podstawie map zasadniczych z Powiatowego Ośrodka Dokumentacji Geodezyjnej i Kartograficznej oraz danych z ewidencji ludności UG Świlcza (stan na 31.12.2021 r)

Sołectwem o największej powierzchni oraz największej liczbie ludności gminy Świlcza jest sołectwo Bratkowice (43,41% ogółu powierzchni), natomiast sołectwem o największej gęstości zaludnienia jest sołectwo Rudna Wielka (5,01 % ogółu powierzchni).

Geograficznie gmina leży na pograniczu pogórza Karpackiego i Kotliny Sandomierskiej. W ramach tych zasadniczych krain można wyróżnić tzw. mezoregiony: Podgórze Rzeszowskie, Pradolinę Podkarpacką (rynną Podkarpacką) i Płaskowyż Kolbuszowski.

Budowa geologiczna, zwłaszcza południowej części gminy, to obszar pokryty lessem. Opiera się częściowo na kredach, a częściowo na iłach miocenkich a także osadach rzecznych starszego czwartorzędu oraz osadach glacialnych.

Krajobrazowo dominuje krajobraz wyżynny lessowy, poprzecinany dość głębokimi dolinami potoków, gdzieśgdzie występują wąwozy lessowe. Na terenie gminy następuje przejście Pogórza Rzeszowskiego w Rynnę Podkarpacką, będącą obniżeniem terenu o szerokości 4-6 km u podnóża szeroko rozumianych Karpat. Na terenie gminy rynnę tę wypełnia rzeka Mrowla wraz z przyległościami płynąca równolegle do krawędzi karpackiej na wschód.

2.2 Demografia

W gminie Świlcza łączna liczba ludności na 31.12.2023 r. wynosiła 16149 mieszkańców, z czego 7956 stanowili mężczyźni, zaś 8193 kobiety. Gęstość zaludnienia w gminie Świlcza wyniosła 143 osób na 1 km². Od 2019 r. liczba ludności wzrosła o 1,63 %. W 2019 r., liczba mieszkańców wyniosła 15 890 osób, a w 2023 r. o 259 osób więcej. Prognozuje się, że taki przyrost liczby mieszkańców będzie się utrzymywać w ciągu kilku następnych lat. Najwyższy wzrost ludności w badanym okresie był w roku 2022 (wzrost o 91 osób) najniższy w 2020 (wzrost o 5 osób).

Tabela 2. Liczba mieszkańców sołectw gminy Świlcza (2019-2023).

Lp.	Jednostka pomocnicza	2019	2020	2021	2022	2023
1	Błędowa Zgłobieńska	571	572	580	580	590
2	Bratkowice	4373	4375	4414	4456	4470
3	Dąbrowa	1157	1161	1155	1189	1191
4	Mrowla	1508	1486	1481	1470	1463
5	Rudna Wielka	1623	1644	1672	1713	1745
6	Świlcza	3477	3466	3482	3488	3510
7	Trzciana	2605	2606	2614	2602	2604
8	Woliczka	576	585	581	572	576
Suma		15890	15895	15979	16070	16149

Źródło: opracowanie własne danych z ewidencji ludności UG Świlcza

W analizowanym okresie odnotowano wzrost liczby mieszkańców w 5 miejscowościach, ale z różnym poziomem. Najwyższy wzrost % w liczbie mieszkańców odnotowano w sołectwie Rudna Wielka (wzrost o 7,52% tj. o 122 osoby, Błędowa Zgłobieńska (wzrost o 3,33% tj. 19 osób), Dąbrowa (wzrost o 2,94% tj.

34 osoby), Bratkowice (wzrost o 2,22% tj. 97 osób) oraz Świlcza (wzrost o 0,95% tj. 33 osoby). Spadek liczby mieszkańców odnotowały miejscowości Mrowla (spadek 2,98% tj. 45 osób) oraz Trzciana (spadek o 0,04% tj. 1 osoba). Miejscowość Woliczka e badanym okresie utrzymała liczbę mieszkańców z 2019 roku.

Gęstość zaludnienia gminy Świlcza wzrosła w latach 2019-2023 ze 146 do 149 osób na km², co oczywiście wynika z wzrostu liczby mieszkańców w gminie.

Przyrost naturalny w gminie Świlcza uwzględniający urodzenia i zgony wykazywał się dużą dynamiką zmian. W 2017 r. wyniósł on 0,42, był on dodatki także w 2018r. i 2019r., niestety w 2020r. był już ujemny -0,86. Ja widać lata 2021-2022 to utrzymująca się tendencja spadkowa, ale w 2023r roku widać już rosnący wskaźnik przyrostu (choć jeszcze ujemny).

Tabela 3. Przyrost naturalny w gminie Świlcza

Wyszczególnienie	2019	2020	2021	2022	2023
Przyrost naturalny na 1000 ludności	1,18	-0,86	-2,06	-2,54	-0,68

Źródło: Opracowanie na podstawie danych BDL GUS

Gmina Świlcza podobnie jak 3 gminy (Chmielnik, Dynów, Lubenia,) oraz województwo podkarpackie, odnotowała ujemny przyrost naturalny jednak, z wyjątkiem Trzebowniska w każdej z pozostałych gmin odnotowano spadek przyrostu naturalnego w 2022r. w porównaniu do 2019r.

Tabela 4. Przyrost naturalny gminy Świlcza na tle innych gmin wiejskich powiatu rzeszowskiego oraz województwa podkarpackiego (2019-2023)

Jednostka terytorialna	2019	2020	2021	2022	2023
PODKARPACKIE	0,27	-2,17	-4,10	-2,46	bd
Powiat rzeszowski	2,15	0,14	-1,28	-0,35	bd
Chmielnik	0,00	-0,82	-3,54	-1,91	bd
Dynów	-2,46	-6,67	-4,03	-3,31	bd
Hyżne	3,11	-0,14	1,15	1,29	bd
Kamień	-0,58	-1,74	-0,15	0,88	bd
Krasne	2,98	0,89	0,64	2,74	bd
Lubenia	1,24	-3,94	-6,38	-7,05	bd
Świlcza	1,18	-0,86	-2,06	-2,54	-0,68
Trzebownisko	4,48	2,00	0,64	2,56	bd

Źródło: Opracowanie na podstawie danych BDL GUS

Liczba ludności gminy Świlcza stanowi 9,19% ludności powiatu rzeszowskiego i 0,93% ludności województwa podkarpackiego. W analizowanym okresie (2019-2023) wzrost o 1,63% w liczbie ludności w Gminie stanowi proporcjonalnie dużo lepszy wynik w stosunku do liczonego tymi samymi metodami wyniku - w województwie podkarpackim (ok. 2,28% spadku), ale niższy w odniesieniu do powiatu Rzeszowskiego (ok. 3,17 % wzrostu).

Wzrost ludności w gminie Świlcza jest wyższy w porównaniu do 4 gmin wiejskich powiatu rzeszowskiego (Chmielnik, Dynów, Hyżne, Lubenia) ale mniejsza niż 3 gminy: gmina Krasne (ponad 5,85% wzrostu, gmina Trzebownisko (ponad 4,12%), oraz Kamień (wzrost o 1,86%).

Tabela 5. Zmiana liczby ludności w gminie Świlcza w latach 2019-2023 na tle innych gmin wiejskich powiatu rzeszowskiego oraz województwa podkarpackiego.

Jednostka terytorialna	2019	2020	2021	2022	2023	Dynamika zmian 2019-2023	
	osoba	osoba	osoba	osoba	osoba	I. osób	% udział w zmianach
PODKARPACKIE	1 777 231	1 752 948	1 742 774	1 736 637	2 071 676	294 445	14,21%
Powiat rzeszowski	169 438	174 049	173 842	174 805	175 312*	5 874	3,35%
Chmielnik	6 945	7 310	7 337	7 331	6 956	11	0,16%
Dynów	6 893	6 736	6 675	6 641	6 738	-155	-2,30%
Hyżne	7 062	6 956	6 944	6 962	7 093	31	0,44%
Kamień	6 860	6 877	6 826	6 825	6 990	130	1,86%
Krasne	11 558	12 427	12 629	12 904	12 276	718	5,85%
Lubenia	6 439	6 587	6 568	6 525	6 419	-20	-0,31%
Świlcza³	15 890	15 895	15 979	16 070	16 149	259	1,60%
Trzebownisko	22 296	23 183	23 608	23 990	23 254	958	4,12%

* stan na 30.06.2023 r.

Źródło: opracowanie własne danych na podstawie danych GUS BDL i UG Świlcza

Struktura ludności gminy Świlcza w podziale na osoby w wieku przedprodukcyjnym, produkcyjnym oraz poprodukcyjnym wskazuje, że obecnie liczba w wieku produkcyjnym jest dominująca (58,71% ogółu mieszkańców). W badanym okresie 2019-2022 widać rosnącą liczbę mieszkańców w wieku przedprodukcyjnym (z 20,07% w 2019r. i 22,19% w 2022r.), ale także rośnie udział mieszkańców w wieku poprodukcyjnym (18,38% w 2019. i 19,1% w 2023r.).

Szczegóły zmian struktury ludności wieku produkcyjnym przedstawia tabela.

Tabela 6. Struktura wieku mieszkańców gminy Świlcza

	2019	2020	2021	2022
w wieku przedprodukcyjnym	3 265	3 509	3 626	3 697
w wieku produkcyjnym	10 010	9 821	9 807	9 781
w wieku poprodukcyjnym	2 990	3 076	3 114	3 182
% udział w ogólnej liczbie mieszkańców				
w wieku przedprodukcyjnym	20,07%	21,39%	21,91%	22,19%
w wieku produkcyjnym	61,54%	59,86%	59,27%	58,71%
w wieku poprodukcyjnym	18,38%	18,75%	18,82%	19,10%

Źródło: bank danych lokalnych GUS BDL

Tabela (poniżej) prezentuje wskaźniki obciążenia demograficznego gminy Świlcza. W pierwszym wierszu zestawienia pokazano ilość osób wieku nieprodukcyjnym w stosunku do 100 osób w wieku

³ Dane UG Świlcza

produkcyjnym. Jak wynika z przytoczonych statystyk wartość ta wzrosła, a więc więcej osób najmłodszego pokolenia i najstarszego pozostaje na utrzymaniu pracującej części społeczeństwa, ale jeśli ten wynik zostanie zinterpretowany w świetle danych z tabeli (powyżej) okaże się, że wcale nie jest to prognostyk optymistyczny, gdyż proporcja ta wynika ze spadku liczby osób młodych (w wieku nieprodukcyjnym) przy jednoczesnym wzroście liczby osób w wieku poprodukcyjnym i wzroście ogólnej liczby ludności.

Tabela 7. Wskaźniki obciążenia demograficznego

		2019	2020	2021	2022
ludność w wieku nieprodukcyjnym na 100 osób w wieku produkcyjnym	osoba	62,5	67,1	68,7	70,3
ludność w wieku poprodukcyjnym na 100 osób w wieku przedprodukcyjnym	osoba	91,6	87,7	85,9	86,1
ludność w wieku poprodukcyjnym na 100 osób w wieku produkcyjnym	osoba	29,9	31,3	31,8	32,5

Źródło: bank danych lokalnych GUS BDL

Wskaźniki obciążenia demograficznego wskazują, iż w strukturze mieszkańców rysuje się nieznacznie ogólnopolska tendencja starzenia społeczeństwa mimo, iż obecnie przeważa liczba mieszkańców wieku produkcyjnym. Drugi wiersz tabeli 7 wskazuje niestety malejącą zastępowalność pokoleń na rynku pracy, prezentując liczbę ludności wieku poprodukcyjnym w stosunku do 100 osób wieku przedprodukcyjnym. Wynika z niego, że liczba osób w wieku poprodukcyjnym w stosunku na 100 osób młodych przejawia tendencję wzrostową co z jednej strony można tłumaczyć większą długością życia seniorów, ale także mniejszą ilością ludzi młodych. Trzeci wiersz tabeli przedstawia liczbę osób w wieku poprodukcyjnym na 100 osób w wieku produkcyjnym. W tym ujęciu liczba osób prezentuje stałą tendencję wzrostową.

2.3 Gospodarka

Warunki gospodarcze gminy Świlcza determinowane są przez bliskość aglomeracji rzeszowskiej całkiem dobrze i dynamicznie rozwijającej się nawet w skali kraju. Obecność ta daje silny impuls gospodarczy Gminie Świlcza, wzmacniany dodatkowo przez obecność infrastruktury drogowej i kolejowej. Co ważne, od października 2014 r. autostrada włączona została w system autostradowy Europy poprzez oddanie odcinka od węzła Tarnów Wschód – Dębica Wschód. Nie bez znaczenia jest także bliskość lotniska, dobrze skomunikowanego z resztą kontynentu europejskiego

Liczba przedsiębiorstw w gminie Świlcza ma stałą tendencję wzrostową. W okresie od roku 2019 do 2023 wzrosła o 25,19% - to znacznie więcej niż wzrost dla całego powiatu (22,94%), województwa (15,47%).

Wzrost liczby przedsiębiorstw w gminie Świlcza jest jednym z wyższych w porównaniu do gmin wiejskich powiatu rzeszowskiego. Szczegółowe dane na temat prezentuje tabela.

Tabela 8. Liczba przedsiębiorstw /podmioty gospodarki narodowej ogółem/

Jednostka terytorialna	2019	2020	2021	2022	2023	Dynamika zmian
PODKARPACKIE	181 107	188 360	196 532	203 190	209 123	15,47%
Powiat rzeszowski	13 356	14 123	14 933	15 622	16 420	22,94%
Chmielnik	472	495	533	579	644	36,44%
Dynów	384	415	439	457	485	26,30%
Hyżne	379	407	436	447	464	22,43%

Kamień	368	393	415	418	437	18,75%
Krasne	1 136	1 212	1 290	1 356	1 428	25,70%
Lubenia	359	383	401	421	441	22,84%
Świlcza	1 187	1 267	1 361	1 411	1 486	25,19%
Trzebownik	1 996	2 140	2 307	2 394	2 542	27,35%

Źródło: bank danych lokalnych GUS BDL

W analizowanym okresie 2019-2023 ogólna ilość podmiotów gospodarczych w gminie Świlcza była jedną z większych wśród gmin wiejskich powiatu rzeszowskiego.

2.4 Pomoc społeczna

Pomoc społeczna umożliwia przezwyciężanie trudnych sytuacji życiowych tym, którzy nie są w stanie sami ich pokonać, wykorzystując własne uprawnienia, zasoby i możliwości. Pomoc społeczna wspiera ich w wysiłkach zmierzających do zaspokojenia niezbędnych potrzeb i umożliwia im życie w warunkach odpowiadających godności człowieka. Zadaniem pomocy społecznej jest także zapobieganie trudnym sytuacjom życiowym przez podejmowanie działań zmierzających do usamodzielnienia osób i rodzin oraz ich integracji ze środowiskiem.

Główne cele pomocy społecznej:

- wsparcie osób i rodzin w przezwyciężeniu trudnej sytuacji życiowej, doprowadzenie do ich życiowego usamodzielniania i umożliwienie im życia w warunkach odpowiadających godności człowieka,
- zapewnienie dochodu na poziomie interwencji socjalnej – dla osób nie posiadających dochodu lub o niskich dochodach, w wieku poprodukcyjnym i osobom niepełnosprawnym,
- zapewnienie dochodu do wysokości poziomu interwencji socjalnej osobom i rodzinom o niskich dochodach, które wymagają okresowego wsparcia,
- zapewnienie profesjonalnej pomocy rodzinom dotkniętym skutkami patologii społecznej, w tym przemocą w rodzinie,
- integracja ze środowiskiem osób wykluczonych społecznie,
- stworzenie sieci usług socjalnych adekwatnych do potrzeb w tym zakresie.

Działaniami z zakresu pomocy społecznej w gminie Świlcza zajmuje się Gminny Ośrodek Pomocy Społecznej.

GOSP w Świlczy udziela pomocy finansowej z tytułu:

- ubóstwa;
- sieroctwa;
- bezdomności;
- bezrobocia;
- niepełnosprawności;
- długotrwałej lub ciężkiej choroby;
- przemocy w rodzinie;
- potrzeby ochrony ofiar handlu ludźmi;
- potrzeby ochrony macierzyństwa lub wielodzietności;
- bezradności w sprawach opiekuńczo-wychowawczych i prowadzenia gospodarstwa domowego, zwłaszcza w rodzinach niepełnych lub wielodzietnych;
- trudności w integracji cudzoziemców, którzy uzyskali w Rzeczypospolitej Polskiej status uchodźcy lub ochronę uzupełniającą;

- trudności w przystosowaniu do życia po zwolnieniu z zakładu karnego;
- alkoholizmu lub narkomanii;
- zdarzenia losowego i sytuacji kryzysowej;
- klęski żywiołowej lub ekologicznej.

W gminie od grudnia 2006 istnieje także Środowiskowy Dom Samopomocy, zlokalizowany w Woliczce. Ośrodek powstał w wyniku przebudowy starej szkoły a przeznaczony jest dla osób z zaburzeniami psychicznymi pochodzącymi z Gminy Świlcza dla odbywania terapii w celu zwiększenia samodzielności i zaradności życiowej, podniesienia zdolności adaptacyjnych w środowisku rodzinnym i społecznym. W czasie zajęć podopieczni ośrodka mogą korzystać z opieki terapeuty a także w razie konieczności z opieki pielęgniarskiej. Ośrodek wyposażony jest w pracownię rehabilitacyjną i fizjoterapeutyczną a także plastyczną, komputerową i rękodzielniczą.

Na terenie Świlczy działa także Środowiskowa Świetlica Socjoterapeutyczna. Świetlica dysponuje 30 miejscami dla dzieci w wieku od 7 do 14 lat, które uczęszczają do SP w Świlczy. Celem świetlicy jest wspieranie rodziny w procesie przygotowania dzieci do samodzielnego życia, poprzez kształtowanie właściwych postaw społecznych – objęcie ich w czasie wolnym od zajęć szkolnych opieką oraz zajęciami socjoterapeutycznymi, sportowymi, edukacyjnymi i profilaktycznymi. Pobyt w placówce jest bezpłatny⁴.

Gminny Klub Seniora w Trzcanie to placówka działająca w ramach struktury organizacyjnej Gminnego Ośrodka Pomocy Społecznej w Świlczy zrealizowany z Regionalnego Programu Operacyjnego Województwa Podkarpackiego na lata 2014-2020. Skupia on środowisko seniorów z terenu gminy Świlcza. Klub Seniora w Trzcanie działa od 6 grudnia 2021 r., odpowiadając na potrzeby ludzi starszych, niepełnosprawnych i samotnych do podejmowania wspólnych działań twórczych, kulturalnych i społecznych. Prowadzone są zajęcia i organizowane wydarzenia kulturalne, edukacyjne i integrujące zgodnie z oczekiwaniami i predyspozycjami seniorów. W Klubie Seniora realizowana jest „idea drugiego domu”, która ma w internujący sposób wypełnić czas i przestrzeń w pozostałej aktywności życiowej Seniora. Idea realizowana jest poprzez organizację wydarzeń kulturalno-oświatowych i jest otwarta na wszelkie propozycje ze strony Seniorów, które mają na celu osiągnięcie zamierzonych działań. Misją Klubu Seniora jest również zrzeszenie organizacji pozarządowych działających na terenie gminy Świlcza.

Dzienny Dom Pomocy w Bratkowicach jest ośrodkiem wparcia działającym w ramach struktury organizacyjnej Gminnego Ośrodka Pomocy Społecznej w Świlczy zrealizowany z Regionalnego Programu Operacyjnego Województwa Podkarpackiego na lata 2014-2020. Skupia on środowisko osób po 60 roku życia z terenu gminy Świlcza, którzy ze względu na stan zdrowia lub niepełnosprawność wymaga opieki lub wsparcia w związku z niemożnością samodzielnego wykonywania co najmniej jednej z podstawowych czynności dnia codziennego oferując:

- całodienne usługi opiekuńcze;
- zajęcia ruchowe prowadzone przez specjalistę;
- zajęcia edukacyjne, wykłady i pogadanki tematyczne, warsztaty wspomagające pamięć i koncentrację, rękodzieło, muzykoterapię, zajęcia artystyczne;
- wsparcie psychologiczne;
- zajęcia w sali doświadczenia świata;
- zajęcia relaksacyjne w grocie solnej;

⁴ <https://gops.swilcza.com.pl/index.php/srodowiskowa-swietlica-informacje>

- pikniki integracyjne, imprezy okolicznościowe, wycieczki dwudniowe, wyjazdy na wydarzenia kulturalne;
- wszelakie warsztaty dla seniora;
- bezpłatny dowóz uczestników z miejsca zamieszkania do Dziennego Domu Pobytu oraz z powrotem do domu;
- 2 posiłki dziennie (śniadania, dwudaniowy obiad z deserem i napojem).

Dzienny Dom Pomocy w Bratkowicach został uruchomiony od 15 lutego 2023 r., odpowiadając na potrzeby ludzi starszych, niepełnosprawnych i samotnych do podejmowania wspólnych działań twórczych, kulturalnych i społecznych. Prowadzone są zajęcia i organizowane wydarzenia kulturalne, edukacyjne i integrujące zgodnie z oczekiwaniami i predyspozycjami uczestników. W Dziennym Domu Pomocy realizowana jest „idea drugiego domu”, która ma w interesujący sposób wypełnić czas i przestrzeń w pozostałej aktywności życiowej Seniora. Idea realizowana jest poprzez organizację wydarzeń kulturalno-oświatowych i jest otwarta na wszelkie propozycje ze strony uczestników, które mają na celu osiągnięcie zamierzonych działań. Misją Dziennego Domu Pomocy jest również zrzeszenie organizacji pozarządowych działających na terenie gminy Świlcza.

Liczba osób korzystających ze środowiskowej pomocy społecznej wg kryterium dochodowego w 2019 r. wyniosła 1145, a w 2023 o 645 osób mniej, na przestrzeni lat 2019-2023 odnotowano tendencję malejącą w latach 2018-2019. W 2019 r. osoby te stanowiły 7,21% mieszkańców gminy Świlcza, a w 2023r. odsetek ten zmalał się do 3,1%. Liczba rodzin otrzymujących zasiłki rodzinne na dzieci uległa zwiększeniu porównując rok 2019 do 2023 o ponad 28,35%.

Tabela 9. Pomoc społeczna w gminie Świlcza w latach 2019-2023

Pomoc społeczna	2019	2020	2021	2022	2023
Liczba osób korzystających ze środowiskowej pomocy społecznej wg kryterium dochodowego	1145	944	1033	567	500
Rodziny otrzymujące zasiłki rodzinne na dzieci	515	424	368	727	661

Źródło: opracowano na podstawie danych z GOPS w Świlczy

W podziale na miejscowości największa ilość osób korzystających ze środowiskowej pomocy społecznej mieszka w Bratkowicach (132 os. w 2022 i w 2023r.) oraz w Świlczy (119 os w 2022r. i 100 osób w 2023r.) oraz w Trzcianie (106 osób w 2022r. i 79 osób w 2023r.).

Tabela 10. Liczba osób korzystających ze środowiskowej pomocy społecznej w gminie Świlcza w podziale na miejscowości

Lp.	Sołectwo	2022	2023
		Liczba osób	Liczba osób
1	Błędowa Zgłobieńska	49	47
2	Bratkowice	132	132
3	Dąbrowa	54	51
4	Mrowla	28	27
5	Rudna Wielka	45	39
6	Świlcza	119	100
7	Trzciana	106	79

8	Woliczka	34	25
Suma		567	500

Źródło: opracowano na podstawie danych z GOPS w Świlczy

Tabela 11. Pomoc społeczna w sołectwach gminy Świlcza (dane na rok 2022-2023)

Sołectwo	Liczba osób otrzymująca świadczenia rodzinne		Liczba rodzin otrzymujących zasiłki rodzinne na dzieci	
	2022	2023	2022	2023
Błędowa Zgłobieńska	57	48	36	31
Bratkowice	306	261	227	203
Dąbrowa	73	67	59	57
Mrowla	81	71	65	62
Rudna Wielka	96	80	72	65
Świlcza	222	207	134	123
Trzciana	151	128	106	94
Woliczka	35	32	28	26
Suma	1021	894	727	661

Źródło: opracowano na podstawie danych z UG Świlcza

Pomoc społeczna umożliwia przezwyciężanie trudnych sytuacji życiowych tym, którzy nie są w stanie sami ich pokonać, wykorzystując własne uprawnienia, zasoby i możliwości. Pomoc społeczna wspiera ich w wysiłkach zmierzających do zaspokojenia niezbędnych potrzeb i umożliwia im życie w warunkach odpowiadających godności człowieka.

Zadaniem pomocy społecznej jest także zapobieganie trudnym sytuacjom życiowym przez podejmowanie działań zmierzających do usamodzielnienia osób i rodzin oraz ich integracji ze środowiskiem.

Głównymi przyczynami przyznania pomocy społecznej w Gminie Świlczy są 1) ubóstwo, 2) bezrobocie, 3) niepełnosprawność, 4) długotrwała lub ciężka choroba, 5) bezradność w sprawach opiekuńczo-wychowawczych i prowadzeniu gospodarstwa domowego. Najrzadziej – wbrew opiniom niektórych mieszkańców – przyznawano pomoc z powodu potrzeba ochrony macierzyństwa czy alkoholizmu.

2.5 Infrastruktura

Infrastruktura techniczna spełnia bardzo istotne funkcje związane z rozwojem społeczno-gospodarczym danego obszaru. Urządzenia infrastruktury są czynnikiem rozwoju lokalnego oraz wpływają na poziom życia mieszkańców. Szybki rozwój infrastruktury w poszczególnych miejscowościach jest między innymi wynikiem konsekwentnej polityki prowadzonej przez samorządowe władze gminy, współdziałania mieszkańców poprzez darowizny na rzecz realizowanych inwestycji oraz dotacji uzyskanych od fundacji i organizacji pomocowych.

2.5.1 Sieć wodociągowa

Aktualnie każda miejscowość Gminy jest zaopatrywana w wodę poprzez system sieci wodociągowej oparty na poborze wód podziemnych ze studni głębinowych. Sieć wodociągowa wykonana jest z rur PCV i uzbrojona w zasuwy odcinające sieciowe i węzłowe oraz hydranty przeciwpożarowe. Jej nieustanna modernizacja ma na celu poprawę jakości dostarczanej wody i zapobieganie awariom w przyszłości.

Całość sieci wodociągowej oparta jest na 3 ujęciach wody:

- „Bratkowice – Dąbry” – woda pobierana jest z trzech studni wierconej o łącznej wydajności wynoszącej 2200 m³/d, a następnie trafia do Stacji Uzdatniania Wody i ulega procesom odżelaziania, odmanganienia oraz dezynfekcji. Zaopatrywane z tego ujęcia są miejscowości: Bratkowice, Mrowla, Rudna Wielka, Trzciana, Dąbrowa, Błędowa Zgłobieńska oraz Klęczany (gm. Sędziszów Młp.) i część Świlczy.
- „Świlcza – Woliczka” – woda pobierana jest z dwóch studni głębinowych o łącznej wydajności wynoszącej 716 m³/d. Podlega procesom odżelaziania, odmanganienia oraz dezynfekcji. Ujęcie to zasila w wodę miejscowości Woliczka i Świlcza.
- „Przybyszówka – Bzianka” – pobór wody następuje z trzech studni głębinowych o wydajności 740 m³/d. Ze względu na bardzo dobrą jakość wody nie podlega ona procesom uzdatniania. Dostarczana jest do miejscowości Przybyszówka (dzielnica miasta Rzeszowa od 01.01.2008r.) i Bzianka (dzielnica miasta Rzeszowa od 01.01.2017.).

Na przełomie lat 2017-2021 długość czynnej sieci wodociągowej w gminie Świlcza zwiększyła się o 7,9 km. Ponadto na omawianym obszarze w latach 2017-2021 zwiększyła się objętość wody dostarczanej gospodarstwom domowym o 40,6 dam³. Nastąpił również wzrost zużycia wody w gospodarstwach domowych na 1 mieszkańca Gminy (o 1,7 m³).

Obecnie (stan na 31.12.2023r.) długość czynnej sieci wodociągowej w gminie Świlcza wynosi 173,60 km.

Tabela 12. Liczba budynków przyłączonych do sieci wodociągowej (stan na 31.12.2023)

Sołectwo	Lp. budynków przyłączonych do sieci wodociągowej	Liczba budynków mieszkalnych	Udział % budynków przyłączonych do sieci wodociągowej
Błędowa Zgłobieńska	170	207	82,13
Bratkowice	1397	1 489	93,82
Dąbrowa	407	454	89,65
Mrowla	465	494	94,13
Rudna Wielka	581	609	95,40
Świlcza	1223	1 285	95,18
Trzciana	865	932	92,81
Woliczka	237	242	97,93
GMINA OGÓŁEM	5345	5 712	93,57

Źródło: opracowano na podstawie danych z UG Świlcza

2.5.2 Sieć kanalizacyjna

Na terenie Gminy funkcjonuje od 1992 r. gminna – grupowa oczyszczalnia ścieków Świlcza – Kamyszyn. Cechuje się całkowicie zautomatyzowanym cyklem technologicznym zawierającym: punkt zlewny ścieków ze zbiorników bezodpływowych, pompownie ścieków, piaskownik pionowy, 4 komory typu bioblok, zagęszczacz osadu nadmiernego, stację mechanicznego odwadniania osadu oraz stację higienizacji osadu. Przepustowość oczyszczalni wynosi 1940m³/d. Za pomocą sieci kanalizacji grawitacyjnej i tłocznej ścieki z miejscowości: Błędowa Zgłobieńska, Bratkowice, Dąbrowa, Mrowla, Rudna Wielka, Świlcza, Trzciana, Woliczka docierają do oczyszczalni, która oczyszcza ok. 400 tys. m³/rok ścieków. Następnie oczyszczone ścieki trafiają do potoku Wężówka.

Na tle gmin wiejskich powiatu rzeszowskiego gmina Świlcza jest gminą wiodącą pod względem liczby korzystających z wodociągów (99,9%) oraz kanalizacyjnej (zaraz po gminach: Krasne i Trzebownisko) 86,3%.

Według danych GUS na terenie gminy Świlcza w 2020 r. 97,39 % budynków mieszkalnych było podłączonych do sieci kanalizacyjnej, należy jednak dążyć do podłączenia 100% budynków do sieci. W latach 2017-2023⁵ długość czynnej sieci kanalizacyjnej zwiększyła się o 13,9 km. Co więcej, na podstawie danych statystycznych można zauważyć wzrost objętości odprowadzonych ścieków pomiędzy rokiem 2017 a 2023 o 308.4 dam³.

Tabela 13. Dane z zakresu kanalizacji na terenie gminy Świlcza w latach 2019-2023

Sieć kanalizacyjna na terenie gminy Świlcza	2017	2018	2019	2020	2021	2022	2023
Długość czynnej sieci kanalizacyjnej [km]	159,9	161,9	163,5	164,5	167,2	169,1	173,8
Ścieki odprowadzone [dam ³]	458,0	593	642	650,4	756,5	669,087	766,4

Źródło: Opracowanie na podstawie danych BDL GUS i UG Świlcza

Tabela 14. Liczba budynków przyłączonych do sieci kanalizacyjnej (stan na 31.12.2023)

Sołectwo	Lp. budynków przyłączonych do sieci kanalizacyjnej	Liczba budynków mieszkalnych	Udział % budynków przyłączonych do sieci kanalizacyjnej
Błędowa Zgłobieńska	161	207	77,78
Bratkowice	1284	1 489	86,23
Dąbrowa	391	454	86,12
Mrowla	420	494	85,02
Rudna Wielka	573	609	94,09
Świlcza	1159	1 285	90,19

⁵ Dane dla 2023r.-źródło UG Świlcza

Sołectwo	Lp. budynków przyłączonych do sieci kanalizacyjnej	Liczba budynków mieszkalnych	Udział % budynków przyłączonych do sieci kanalizacyjnej
Trzciana	809	932	86,80
Woliczka	214	242	88,43
GMINA OGÓŁEM	5011	5 712	87,73

Źródło: opracowano na podstawie danych z UG Świlcza

2.5.3 Sieć drogowa

System drogowy na terenie gminy Świlcza opiera się drogach krajowych (11,6% dróg na terenie gminy Świlcza) drogach powiatowych (21,9% ogółu dróg) oraz drogach gminnych (66,5%) stanowiących dopełnienie całego układu transportowego.

Drogi krajowe na terenie gminy

Przez gminę przebiegają trzy drogi krajowe:

- Autostrada A4
- Droga ekspresowa S 19
- Droga krajowa DK 94 (dawniej DK 4)

Układ dróg krajowych sprawia, że gmina posiada wysoką wewnętrzną spójność terytorialną zwłaszcza DK94 łącząca dwie największe wsie w gminie, a także łączy gminę z sąsiednim Rzeszowem. Dzięki autostradzie A4 gmina jest włączona w europejski system drogowy, a także jest dobrze skomunikowana zewnętrznie. Łączna ilość dróg krajowych na terenie gminy wynosi 26,9 km.

Sąsiedztwo kluczowych węzłów drogowych, takich jak autostrady A4, trasa ekspresowa S19, droga krajowa DK94 oraz magistrala kolejowa E30 (łącząca Niemcy, Polskę i Ukrainę), ma strategiczne znaczenie dla inwestorów zewnętrznych, którzy poszukują dogodnych połączeń transportowych i korzystają z korzyści wynikających z rozwiniętej infrastruktury komunikacyjnej. Dzięki temu gmina Świlcza jest atrakcyjnym miejscem dla nowych inwestycji i rozwoju różnych branż gospodarczych.

Drogi wojewódzkie na terenie gminy

Przez teren gminy nie biegnie żadna droga wojewódzka.

Drogi pod zarządem powiatu

Łączna długość dróg powiatowych na terenie gminy Świlcza wynosi 50,9 km- z tego większość (bo ponad 86%- 44,17 km) stanowią drogi asfaltowe a tylko ok. 13% drogi o nawierzchni tłuczniowej.

Drogi pod zarządem gminy

W zarządzie gminnym obecnie znajduje się łącznie 132,622 km dróg -z czego 43,65 km to drogi o nawierzchni asfaltowej (28,25 % ogółu dróg gminnych). Drogi o nawierzchni tłuczniowej stanowią 10,92% dróg gminnych a ich łączna długość wynosi 16,86 km. Pozostałą część (60,83%) stanowią drogi gruntowe o łącznej długości 100,47 km.

Najdłuższa sieć dróg gminnych umiejscowiona jest w miejscowościach Świlcza, Trzciana oraz Błędowa Zgłobieńska. Z wyjątkiem miejscowości Bratkowice oraz Trzciana, Świlcza, Rudna Wielka w każdej miejscowości do remontu kwalifikuje się ponad 50% zasobów dróg gminnych.

Tabela 15. Długość dróg gminnych w podziale na miejscowości (stan na 31.12.2023r.)

Sołectwo	Długość chodników przy drogach gminnych	Długość dróg gminnych	Długość dróg gminnych do remontu	% dróg do remontu
Błędowa Zgłobieńska	0,00 km	20,088 km	17,028 km	84,77%
Bratkowice	2,59 km	16,094 km	2,658 km	16,51%
Dąbrowa	0,83 km	15,728 km	10,180 km	64,73%
Mrowla	0,69 km	11,889 km	6,019 km	50,63%
Rudna Wielka	1,48 km	12,029 km	5,828 km	48,45%
Świlcza	2,33 km	27,333 km	12,248 km	44,81%
Trzciana	1,94 km	19,219 km	7,457 km	38,80%
Woliczka	0,00 km	10,242 km	7,461 km	72,85%
GMINA OGÓŁEM	9,86 km	132,622 km	68,879 km	51,94%

Źródło: opracowanie własne na podstawie UG Świlcza

Najdłuższy zakres długości chodników w odniesieniu do dróg gminnych znajduje się w miejscowości Bratkowice (ponad 16%) oraz Rudna Wielka (12,30%).

Koleje

Przez gminę przebiega linia kolejowa nr 91 Kraków - Tarnów - Rzeszów – Przemyśl – Medyka, będąca jednocześnie szlakiem paneuropejskim E30 Niemcy – Polska – Ukraina. Linia jest obecnie w trakcie prac modernizacyjnych, zwiększających maksymalną prędkość do 160 km/h. Na terenie gminy są zlokalizowane trzy przystanki osobowe: Trzciana, Świlcza i Rudna Wielka z funkcjonującą na odcinku Rzeszów Główny – Dębica Podkarpacką Koleją Aglomeracyjną (PKA). Bezpośrednie pociągi odjeżdżają kilka razy dziennie do Tarnowa, Krakowa, Przemyśla i Rzeszowa. Na terenie gminy Świlcza brak jest infrastruktury kolejowej, związanej ruchem towarowym - co jest znaczącym utrudnieniem dla rozwoju branży TSL w kontekście ogólnoeuropejskiej polityki transportu, intermodalności transportu a zwłaszcza postulowanej interoperacyjności kolei. Brak jest obecnie terminalu kontenerowego, brak go także w najbliższym otoczeniu gminy a nawet w całej aglomeracji rzeszowskiej.

2.5.4. Kultura

Na terenie gminy działa Gminne Centrum Kultury Sportu i Rekreacji w Świlczy z siedzibą w Trzcianie, będące głównym animatorem działalności społeczno-kulturalnej oraz sportowo-rekreacyjnej. Centrum posiada swoje filie także w Bratkowicach, Świlczy i Dąbrowie. Prowadzone przez 13 instruktorów zajęcia odbywają się w 5 miejscowościach: Bratkowice, Dąbrowa, Rudna Wielka, Świlcza, Trzciana. Członkami amatorskiego ruchu artystycznego są nie tylko mieszkańcy gminy Świlcza, ale także okolicznych gmin.

Centrum jest organizatorem imprez o zasięgu międzynarodowym, krajowym, wojewódzkim oraz okolicznościowych uroczystości o charakterze lokalnym. Wśród głównych wydarzeń organizowanych przez centrum można wymienić Międzynarodowe Spotkania Folklorystyczne, Podkarpackie Forum Prasy Samorządowej, Ogólnopolski Konkurs Tradycyjnego Tańca Ludowego, Podkarpackie Święto Miodu. Centrum organizuje także konkursy recytatorskie i poezji śpiewanej, przeglądy zespołów polonijnych, dożynki gminne a także obchody świąt narodowych. Centrum organizuje też imprezy o charakterze sportowym: turnieje piłki nożnej zawody w sporcie pożarniczym, zawody lekkoatletyczne. Gminne Centrum podejmuje współpracę z innymi instytucjami kultury (m.in. WDK Rzeszów oraz z parafiami) w celu zwiększenia zakresu organizowanych imprez oraz szerszego dostępu lokalnej społeczności do organizowanych wydarzeń).

2.5.5. Zabytki

Gmina Świlcza ma poważne osiągnięcia w dziedzinie ochrony zabytków kultury materialnej. Zinwentaryzowano i objęto ochroną oraz drobnymi remontami zabytkowe kapliczki i krzyże przy drodze oraz pomniki historyczne. Postawiono nowe bądź w formie tablic pamiątkowych, bądź obelisków. Zadbane są i pieczołowicie utrzymywane wszystkie budowle sakralne, kościoły parafialne, kaplice cmentarne, cmentarze.

Na terenie gminy znajdują się obiekty o wartości zabytkowej znajdujące się w wykazie obiektów wpisanych do rejestru zabytków nieruchomych⁶:

Na terenie gminy Świlcza są to:

Bratkowice

1. pozostałości zespołu dworskiego z parkiem i kapliczką z 1 poł. XIX w., nr wpisu A-982 z dnia 4 października 1976 r. (park przekształcony w pocz. XX w. i w latach 60. XX w.);

Dąbrowa

1. zespół dworsko-parkowy (dwór z 3 ćw. XIX w., park z pocz. XIX w.), nr wpisu A-977 z 4 października 1976 r. (dwór) i A-978 z 4 października 1976 r. (park); - **prywatne ręce, do remontu**
2. kaplica z 1899 r. pw. MB. Różańcowej zw. Długoszów w Dąbrowie, nr wpisu A-251 z 9 maja 2008 r.;

Mrowla

1. kościół par. pw. Św. Łukasza Ewangelisty (1896 r. - 1900 r.) oraz ogrodzenie murowane z 4 kapliczkami z pocz. XX w., nr wpisu A-265 z 26 marca 2008 r.; **do remontu**

Rudna Wielka

⁶ Źródło: Wojewódzki Urząd Ochrony Zabytków z siedzibą w Przemyśle <http://wuooprzemysl.pl/index.php/site/page/112#RejestrZabytk%C3%B3w>

1. zespół dworski i folwarczny z 2 poł. XIX w. (dwór, oficyna, obora, chlewnia, spichlerz, park), nr wpisu A-1230 z 10 października 1991 r.; **do remontu**

Trzciana

- 1) zespół kościoła parafialnego pw. Św. Wawrzyńca i MB. Niepokalanie Poczętej (cmentarz kościelny, kościół mur. z 1898 r.) nr wpisu A-1128 z 20 grudnia 1982 r.; **do remontu**
- 2) zespół dworski z 1 poł. XIX w. (dwór, czworak, owczarnia, dwa spichlerze, park), nr wpisu A-980 z 4 października 1988 r.; **do remontu**
- 3) budynek Domu Ludowego 1904 r., nr wpisu A-1661 z 9 marca 2020 r.; **do remontu**

Świlcza

1. kaplica grobowa rodzin Krupnickich i Kirchnerów na cmentarzu rzym.-kat. z pocz. XX w., nr wpisu A-367 z 1 października 2009 r.

Tabela 16. Zabytki nieruchome ujęte w Gminnej Ewidencji Zabytków gminy Świlcza

L.p.	Nazwa	Czas powstania	Miejscowość	Adres	Numer działki
1	KAPLICZKA	1955 r.	Bratkowice	120	4165/2, 4214
2	KAPLICZKA	1919 r.	Bratkowice	138	6568/4
3	KAPLICZKA	1921 r.	Bratkowice	naprzeciw nr 106C	4019
4	KAPLICZKA	1864 r.	Bratkowice	obok nr 306	5386/1
5	BUDYNEK MIESZKALNY	lata 20-ste XX w.	Bratkowice	310	3714/2
6	BUDYNEK MIESZKALNY	lata 20-ste XX w.	Bratkowice	325	4993/5
7	KAPLICZKA	1895 r.	Bratkowice	350	4926/5
8	KAPLICZKA	1911 r.	Bratkowice	364	4890/5
9	BUDYNEK MIESZKALNY	lata 20-ste XX w.	Bratkowice	382	4805/4
10	BUDYNEK MIESZKALNY	1920 r.	Bratkowice	399	1931/5
11	KRZYŻ	przełom XIX/XX w.	Bratkowice	397	4775
12	KAPLICZKA	ok. 1915 r.	Bratkowice	581A	1407
13	KAPLICZKA	cokół 1850 r., nadbudowa ok. 1930 r.	Bratkowice	640	330/3
14	KAPLICZKA	1937 r.	Bratkowice	683	149/2
15	KAPLICZKA	1900 r.	Bratkowice	720A	19/1, 927/8
16	KAPLICZKA	1902 r.	Bratkowice	722	19/1, 924/4
17	KRZYŻ	koniec XIX w.	Bratkowice	obok nr 614A	1117
18	DAWNY ZESPÓŁ DWORSKI	1 poł. XIX w.	Bratkowice	za nr 401H, przed nr 2E	3608/24, 3608/30, 3608/31
19	KAPLICZKA w dawnym zespole dworskim	1 poł. XIX w.	Bratkowice	przed nr 2E	3608/31

20	PARK w dawnym zespole dworskim	1 pot. XIX w.	Bratkowice	za nr 401H	3608/24, 3608/30, 3608/31
21	KAPLICZKA	1935 r.	Bratkowice	na lewo od nr 29A	2736/4
22	KAPLICZKA	1890 r.	Bratkowice	obok nr 36A	3577
23	KAPLICZKA	1850 r.	Bratkowice	naprzeciw nr 84	3825/2
24	KAPLICZKA	1967 r.	Bratkowice	480A	6827
25	BUDYNEK MIESZKALNY	1910 r.	Bratkowice	451	810
26	ZESPÓŁ DWORSKO - PARKOWY	1 pot. XVIII w. - 2 pot. XIX w.	Dąbrowa	94	1715, 1717, 1721/2, 1723, 1724, 2163/1, 2163/3, 2163/5, części działek: 2163/7, 2163/9
27	DWÓR w zespole dworsko – parkowym	2 pot. XIX w.	Dąbrowa	94	2163/5
28	PARK w zespole dworsko – parkowym	1 pot. XVIII w.	Dąbrowa	wokół nr 94	1715, 1717, 1721/2, 1723, 1734, 2163/3, 2163/5, część działki 2163/9
29	BUDYNEK MIESZKALNY	1912 r.	Dąbrowa	145	1164
30	KAPLICZKA	1910 r.	Dąbrowa	na prawo od nr 50	1549/1
31	BUDYNEK MIESZKALNY	1910 r.	Dąbrowa	176	1206
32	BUDYNEK MIESZKALNY	1 ćw. XX w.	Dąbrowa	177	1207/1
33	BUDYNEK MIESZKALNY	1 ćw. XX w.	Dąbrowa	180	1213/3
34	BUDYNEK MIESZKALNY	1 ćw. XX w.	Dąbrowa	187	1228/1
35	KAPLICA	1899 r.	Dąbrowa	196	1248
36	FIGURA	XVIII w.	Dąbrowa	na skrzyżowaniu drogi krajowej nr 94 z drogą w kierunku Dąbrowy	2129/3
37	KAPLICZKA	2 pot. XIX w.	Dąbrowa	ok. 270 m na pld. - zach. od numeru 156	1195
38	KAPLICZKA	1899 r.	Dąbrowa	za nr 137 na lewo przy zakręcie	1138
39	KAPLICZKA	figura z XIX w, kapliczka z XX w.	Mrowla	po lewej stronie za mostkiem na Mrowli w kierunku kościoła	1616/2
40	POZOSTAŁOŚCI PARKU DWORSKIEGO	1 pot. XIX w.	Mrowla	po prawej stronie za mostkiem na Mrowli w kierunku kościoła, przed nr 79A	2703/11, 2703/12
41	KAPLICZKA	1867 r.	Mrowla	na lewo od nr 25A	2797/3
42	ZESPÓŁ KOŚCIOŁA PARAFIALNEGO	1896 – 1900 r., pocz. XX w.	Mrowla	na zakręcie drogi na Bratkowice za nr 79 (plebania)	1615

43	KOŚCIÓŁ w zespole kościoła parafialnego	1896 – 1900 r.	Mrowla	na zakręcie drogi na Bratkowice za nr 79 (plebania)	1615
44	OGRODZENIE w zespole kościoła parafialnego	pocz. XX w.	Mrowla	na zakręcie drogi na Bratkowice za nr 79 (plebania)	1615
45	KAPLICZKA W OGRODZENIU w zespole kościoła parafialnego	pocz. XX w.	Mrowla	na zakręcie drogi na Bratkowice za nr 79 (plebania)	1615
46	KAPLICZKA W OGRODZENIU w zespole kościoła parafialnego	pocz. XX w.	Mrowla	na zakręcie drogi na Bratkowice za nr 79 (plebania)	1615
47	FIGURA W OGRODZENIU w zespole kościoła parafialnego	pocz. XX w.	Mrowla	na zakręcie drogi na Bratkowice za nr 79 (plebania)	1615
48	BRAMA I DWIE FIGURY W OGRODZENIU w zespole kościoła parafialnego	pocz. XX w.	Mrowla	na zakręcie drogi na Bratkowice za nr 79 (plebania)	1615
49	KAPLICA grobowa rodziny Dolińskich	4 ćw. XIX w.	Mrowla	na cmentarzu parafialnym w Mrowli	1297
50	KAPLICZKA	1910 r.	Mrowla	157	1675
51	KRZYŻ	1882 r.	Mrowla	po lewej stronie drogi na Bratkowice za nr 308E	3515/10
52	KAPLICZKA	ok. 1900 r.	Rudna Wielka	przed nr 70B	446/2
53	BUDYNEK MIESZKALNY	lata 30-ste XX w.	Rudna Wielka	127	393
54	KAPLICZKA	1904 r.	Rudna Wielka	200	262/3, 1374
55	BUDYNEK MIESZKALNY	lata 20-ste XX w.	Rudna Wielka	286	192
56	KRZYŻ	1921 r.	Rudna Wielka	na prawo od nr 287A	1363
57	KRZYŻ	1894 r.	Rudna Wielka	ok. 140 m na pld – zach. od numeru 241, przy drodze do pól	1066
58	ZESPÓŁ KOŚCIOŁA PARAFIALNEGO	przed 1936 r.	Rudna Wielka	obok numeru 46	771/3
59	KOŚCIÓŁ PARAFIALNY w zespole kościoła parafialnego	przed 1936 r.	Rudna Wielka	obok numeru 46	771/3
60	OGRODZENIE w zespole kościoła parafialnego	przed 1936 r.	Rudna Wielka	obok numeru 46	771/3
61	ZESPÓŁ DWORSKO – PARKOWY I FOLWARCZNY	1 poł. XIX w.	Rudna Wielka	w otoczeniu nr 3, 3C, 3B, 26, 31A, 31I	618/3, 618/6, 618/8, 618/10, 618/11, 618/12, 618/13, 618/14, 618/15, 618/17, 648/1, 648/2,
62	DWÓR w zespole dworsko – parkowym i folwarcznym	1849 – 1952 r.	Rudna Wielka	na południe od nr 3	618/17
63	OBORA w zespole dworsko – parkowym i folwarcznym	XIX w.	Rudna Wielka	na północ od nr 3B	618/14
64	CHLEWNIA w zespole dworsko – parkowym i folwarcznym	1 poł. XIX w.	Rudna Wielka	na północ od nr 3B	618/6

65	SPICHLERZ w zespole dworsko – parkowym i folwarcznym	1 poł. XIX w.	Rudna Wielka	na wschód od nr 31I	618/13
66	PARK w zespole dworsko – parkowym i folwarcznym	XIX w.	Rudna Wielka	w otoczeniu nr 3, 3C, 3B	618/17
67	ALEJA DOJAZDOWA w zespole dworsko – parkowym i folwarcznym	XIX w.	Rudna Wielka	początek między nr 26 i 31A	648/1, 648/2
68	KAPLICZKA	1910 r.	Rudna Wielka	naprzeciw nr 117	1171/2
69	GROBOWIEC rodziny Dąbskich	lata 20-ste XX w.	Rudna Wielka	na cmentarzu parafialnym w Rudnej Wielkiej	866
70	ZESPÓŁ KOŚCIOŁA PARAFIALNEGO	pocz. XIX w. - 1959 r.	Świlcza	na ptn. - zach. od nr 134 (obecna plebania), naprzeciw nr 135, 135	3698/13, 3698/14, część dz. 4029/6
71	KOŚCIÓŁ PARAFIALNY w zespole kościoła parafialnego	rozp. 1939 – zakończ. 1959 r.	Świlcza	naprzeciw nr 135	część dz. 4029/6
72	PLEBANIA w zespole kościoła parafialnego	pocz. XIX w.	Świlcza	na ptn. - zach. od nr 134 (obecna plebania)	3698/13
73	WIKARÓWKA w zespole kościoła parafialnego	pocz. XX w.	Świlcza	135	3698/14
74	KAPLICA grobowa rodzin Krupnickich i Kirchnerów	pocz. XX w.	Świlcza	na cmentarzu parafialnym w Świlczy	4029/6
75	KAPLICZKA	lata 30-ste XX w.	Świlcza	383	2446
76	BUDYNEK MIESZKALNY	1920 r.	Świlcza	283	3570/1
77	BUDYNEK MIESZKALNY	1890 r.	Świlcza	594	2200
78	BUDYNEK MIESZKALNY	1899 r.	Świlcza	591	2202
79	BUDYNEK MIESZKALNY	1880 r.	Świlcza	600	2197
80	KUŹNIA	pocz. XX w.	Świlcza	na lewo od nr 157	3682, 4024/1
81	FIGURA	XVIII w.	Świlcza	502	2277
82	POMNIK	1910 r.	Świlcza	przy drodze krajowej nr 94, po lewej stronie przy wyjeździe ze Świlczy w stronę Rzeszowa	1802/9, 4024/1
83	KAPLICZKA	1909 r.	Świlcza	65	3788
84	KAPLICZKA	1926 r.	Świlcza	340A	2486/1
85	KAPLICZKA	1875	Świlcza	„w polach”, ok. 650 m na północ od nr 147EA	1894/1
86	KAPLICZKA	1 ćw. XX w.	Świlcza	naprzeciw nr 749	588/6
87	BUDYNEK MIESZKALNY	lata 30-ste XX w.	Świlcza	458	2291
88	BUDYNEK MIESZKALNY	lata 30-ste XX w.	Świlcza	335	3617/1
89	BUDYNEK MIESZKALNY	lata 20-ste - 30-ste XX w.	Świlcza	661	1302
90	KRZYŻ	1933	Świlcza	obok nr 336	2979/1
91	SZKOŁA PODSTAWOWA	lata 30-ste XX w.	Świlcza	336	3621/1
92	KARCZMA	pocz. XX w.	Świlcza	344	2339
93	FIGURA	pocz. XX w.	Świlcza	na prawo od nr 339	2979/1
94	FIGURA	pocz. XX w.	Świlcza	149	4043/8, 4043/9

95	KAPLICZKA	1909 r.	Świlcza	ok 160 m na zachód za nr 306A	3044
96	ZESPÓŁ KOŚCIOŁA PARAFIALNEGO	figura Św. Jana Nepomucena z 1743 r., kościół z 1898 r.	Trzciana	na zachód od nr 163, na ptn – zach. od nr 167B	1230, 1231, 1139/3
97	KOŚCIÓŁ PARAFIALNY w zespole kościoła parafialnego	1898 r.	Trzciana	na zachód od nr 163	1230, 1231
98	FIGURA z zespole kościoła parafialnego	1743 r.	Trzciana	na zachód od nr 163	1231
99	OGRODZENIE w zespole kościoła parafialnego	rekonstrukcja 1986 r.	Trzciana	na zachód od nr 163	1231
100	CMENTARZ KOŚCIELNY w zespole kościoła parafialnego	XVII w.	Trzciana	na ptn – zach. od nr 167B	1139/3
101	KAPLICA grobowa rodziny Christianich	1900 r.?	Trzciana	na cmentarzu parafialnym w Trzcianie	1142
102	BUDYNEK KÓŁKA ROLNICZEGO	1914 r.	Trzciana	na zachód od kościoła, przed nr 318A	1136
103	KRZYŻ	po 1945 r.	Trzciana	obok nr 168 (Zespół Szkół w Trzcianie)	1232
104	KRZYŻ	1913 r.	Trzciana	przed nr 353D, skrzyżowanie z drogą do Błędowej Zgłobieńskiej	1096/3
105	DWORZEC KOLEJOWY	pocz. XX w.	Trzciana	na wschód od nr 284	799/5
106	KAPLICZKA	1862 r.	Trzciana	70	1639
107	BUDYNEK MIESZKALNY	1909 r.	Trzciana	70	1639
108	WILLA	ok. 1920 r.	Trzciana	71	1638
109	STODOŁA	pocz. XX w.	Trzciana	przed nr 78	1633
110	KAPLICZKA	1909 r.	Trzciana	53	1898
111	KAPLICZKA	1884 r.	Trzciana	95	1621/2
112	BUDYNEK MIESZKALNY	1904 r.	Trzciana	147	1241/1
113	BUDYNEK MIESZKALNY	4 ćw. XIX w.	Trzciana	505	2784
114	BUDYNEK MIESZKALNY	lata 30-ste XX w.	Trzciana	54	1933/2
115	BUDYNEK DOMU LUDOWEGO	1904 r.	Trzciana	115	1281
116	DAWNA SZKOŁA	1929 - 1933 r.	Trzciana	548	2725
117	ZESPÓŁ DWORSKI	XIX w.	Trzciana	191, 193B, 193C, 194	903/7, 903/12, 903/13, 904, 905
118	DWÓR w zespole dworskim	1 poł. XIX w.	Trzciana	191	903/7
119	CZWORAK w zespole dworskim	4 ćw. XIX w.	Trzciana	194	904
120	OWCZARNIA w zespole dworskim	ok. 1935 r.	Trzciana	193B	903/13
121	SPICHLERZ I w zespole dworskim	koniec XIX w.	Trzciana	na ptn. - wsch. od Zespołu Szkół Techniczno - Weterynaryjnych w Trzcianie – nr 193, obok szkolnej stajni	903/7
122	SPICHLERZ II w zespole dworskim	koniec XIX w.	Trzciana	193C	903/12
123	PARK w zespole dworskim	pocz. XIX w.	Trzciana	obok nr 191	903/7
124	ZESPÓŁ DWORSKIEJ KARCZMY ZAJEZDNEJ	1 poł. XIX w. - koniec XIX w.	Trzciana	323, 324	948, 949

125	KARCZMA w zespole dworskiej karczmy zajezdnej	1 pot. XIX w.	Trzciana	323, 324	948, 949
126	STAJNIA w zespole dworskiej karczmy zajezdnej	koniec XIX w.	Trzciana	za nr 324	949
127	KUŹNIA w zespole dworskiej karczmy zajezdnej	koniec XIX w.	Trzciana	za nr 323	948
128	KAPLICZKA	1877 r.	Trzciana	naprzeciw nr 430A	2050/1
129	KAPLICZKA	III ćw. XIX w.	Trzciana	424	1581
130	BUDYNEK MIESZKALNY	1914 r.	Trzciana	292	914/3
131	BUDYNEK MIESZKALNY	lata 30-ste XX w.	Trzciana	293	916/1
132	DAWNE PRZEDSZKOLE	1922 r.	Trzciana	148	1242
133	KAPLICZKA	XIX/XX w.	Trzciana	obok nr 352A	1097
134	KRZYŻ	1890 r.	Woliczka	obok nr 84A	103
135	BUDYNEK MIESZKALNY	pocz. XX w.	Woliczka	77	151
136	ŚRODOWISKOWY DOM SAMOPOMOCY	1893 r., dob. Skrzydło 1955 r.	Woliczka	64	229
137	KAPLICZKA	1 ćw. XX w.	Woliczka	45A	498/1
138	KUŹNIA	1920 - 1925 r.	Woliczka	za nr 14	744
139	BUDYNEK MIESZKALNY	1915 r.	Woliczka	14	712/1

2.5.6. Bezpieczeństwo

Od sierpnia 2021r. ochroną bezpieczeństwa w gminie zajmuje się posterunek policji w Świlczy z siedzibą w Trzcianie. Oprócz policji, zadania z zakresu bezpieczeństwa wykonuje straż gminna, która czuwa także nad zadaniami takimi jak nadzór nad porządkiem i ruchem drogowym określonym w przepisach o ruchu drogowym. Podejmuje działania w zakresie ratowania życia i zdrowia obywateli, pomaga w usuwaniu awarii technicznych i skutków klęsk żywiołowych oraz innych miejscowych zagrożeń.

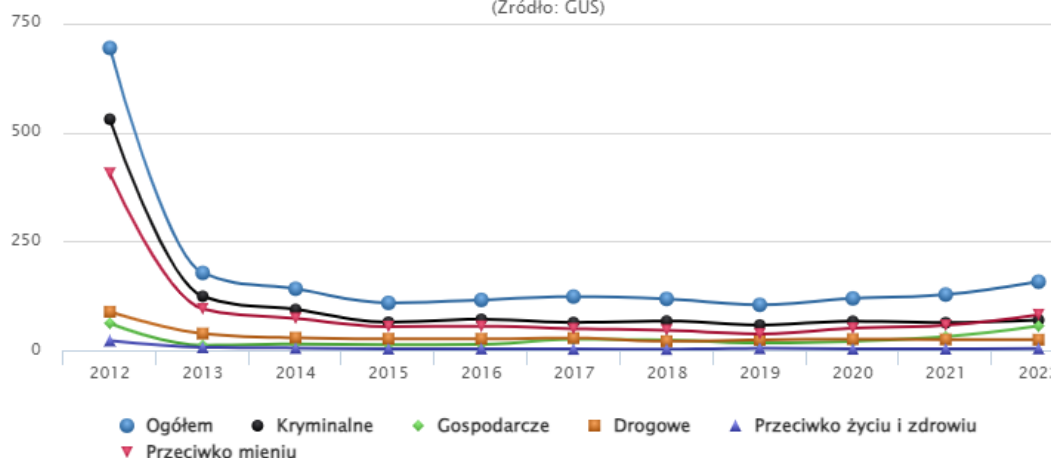
Istotnym wskaźnikiem warunkującym, jakość życia lokalnej społeczności jest także liczba przestępstw i wykroczeń. Przekłada się ona, bowiem na poczucie bezpieczeństwa, które z jednej strony może powodować poczucie dyskomfortu psychicznego mieszkańców, a z drugiej strony może prowadzić do dezintegracji społeczności lokalnych, powodując rezygnację z przebywania w przestrzeniach publicznych.

W 2022 r. w gminie Świlcza stwierdzono szacunkowo (w oparciu o dane powiatowe) 157 przestępstw. Oznacza to, że na każdych 1000 mieszkańców odnotowano 9,49 przestępstw. Jest to wartość znacznie mniejsza od wartości dla województwa podkarpackiego (12,93) oraz znacznie mniejsza od średniej dla całej Polski (22,81). Wskaźnik wykrywalności sprawców przestępstw dla wszystkich przestępstw ogółem w gminie Świlcza wynosi 68,10% i jest podobny do wskaźnika wykrywalności dla województwa podkarpackiego (68 %) oraz mniejszy od wskaźnika dla całej Polski (71%).

Wykres 1. Wskaźniki wykrywalności sprawców przestępstw w gminie Świlcza [2012-2022]

Przestępstwa stwierdzone (oszacowanie) w gminie Świlcza w latach 2012 – 2022

(Źródło: GUS)

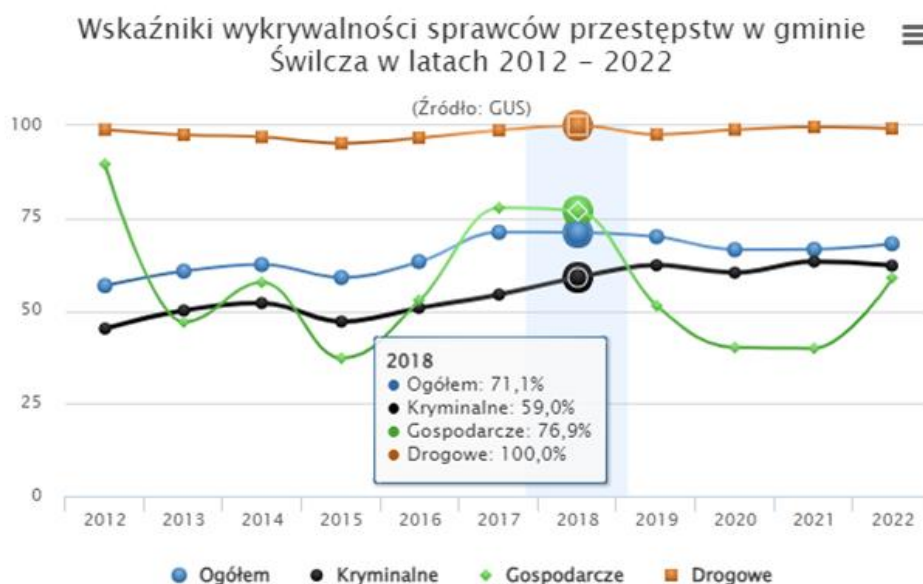


Przestępstwa ogółem (oszacowanie)	157	157
Przestępstwa o charakterze kryminalnym (oszacowanie)	70	70
Przestępstwa o charakterze gospodarczym (oszacowanie)	56	56
Przestępstwa drogowe (oszacowanie)	24	24
Przestępstwa przeciwko życiu i zdrowiu (oszacowanie)	4	4
Przestępstwa przeciwko mieniu (oszacowanie)	82	82

Źródło: https://www.polskawliczbach.pl/gmina_Swilcza#poziom-przestepczosci

W przeliczeniu na 1000 mieszkańców gminy Świlcza najwięcej stwierdzono przestępstw przeciwko mieniu – 4,92 (wykrywalność 48%) oraz o charakterze kryminalnym – 4,19 (wykrywalność 62%). W dalszej kolejności odnotowano przestępstwa o charakterze gospodarczym – 3,35 (wykrywalność 59%), drogowe – 1,46 (wykrywalność 99%), oraz przeciwko życiu i zdrowiu – 0,25 (wykrywalność 93%).

Wykres 2. Przestępstwa stwierdzone (oszacowanie) w gminie Świlcza [2012-2022]



Źródło: https://www.polskawliczbach.pl/gmina_Swilcza#poziom-przestepczosci

Oprócz policji, zadania z zakresu bezpieczeństwa wykonuje straż gminna, która czuwa także nad zadaniami takimi jak nadzór nad porządkiem i ruchem drogowym określonym w przepisach o ruchu drogowym. Podejmuje działania w zakresie ratowania życia i zdrowia obywateli, pomaga w usuwaniu awarii technicznych i skutków klęsk żywiołowych oraz innych miejscowych zagrożeń.

2.6 Środowisko naturalne

Kolejnym obszarem, w którym należy badać zjawiska kryzysowe, są kwestie związane z jakością środowiska. Obszar ten powiązany jest ze standardami środowiska, w tym z gospodarką odpadami stanowiącymi zagrożenie dla życia, zdrowia lub stanu środowiska. Podstawowe dane dotyczące tego obszaru są następujące:

Położenie

Geograficznie gmina leży na pograniczu pogórza Karpackiego i Kotliny Sandomierskiej. W ramach tych zasadniczych krain można wyróżnić tzw. mezoregiony: Podgórze Rzeszowskie, Pradolinę Podkarpacką (rynną Podkarpacką) i Płaskowyż Kolbuszowski.

Budowa geologiczna, zwłaszcza południowej części gminy, to obszar pokryty lessami. Opiera się częściowo na kredach a częściowo na iłach mioceńskich, a także osadach rzecznych starszego czwartorzędu oraz osadach glacialnych.

Dominuje krajobraz wyżynny lessowy, poprzecinany dość głębokimi dolinami potoków, gdzieś występują wąwozy lessowe. Na terenie gminy następuje przejście Pogórza Rzeszowskiego w Rynnę Podkarpacką, będącą obniżeniem terenu o szerokości 4-6 km u podnóża szeroko rozumianych Karpat. Na terenie gminy rynnę tę wypełnia rzeka Mrowla wraz z przyległościami płynąca równolegle do krawędzi karpackiej na wschód.

OBSZARY CHRONIONE

Część powierzchni Gminy zajmuje **Mielecko- Kolbuszowsko-Głogowski Obszar Chronionego Krajobrazu.**

Mielecko-Kolbuszowsko-Głogowski Obszar Chronionego Krajobrazu zajmuje fragment Płaskowyżu Kolbuszowskiego o krajobrazie rolniczo-leśnym. Występuje tu duża różnorodność środowisk - od piaszczystych wydmy do bagien torfowisk i wód. Rosną tu bory sosnowe i mieszane, lasy mieszane, olsy, łągi, kwaśne łąki, szuwary oczeretowe, mannowe, zbiorowiska wydmy, ziołoroślowe, trzęślicowe, łąki ostrożeńowe i rajgrasowe.

Puszcza Sandomierska

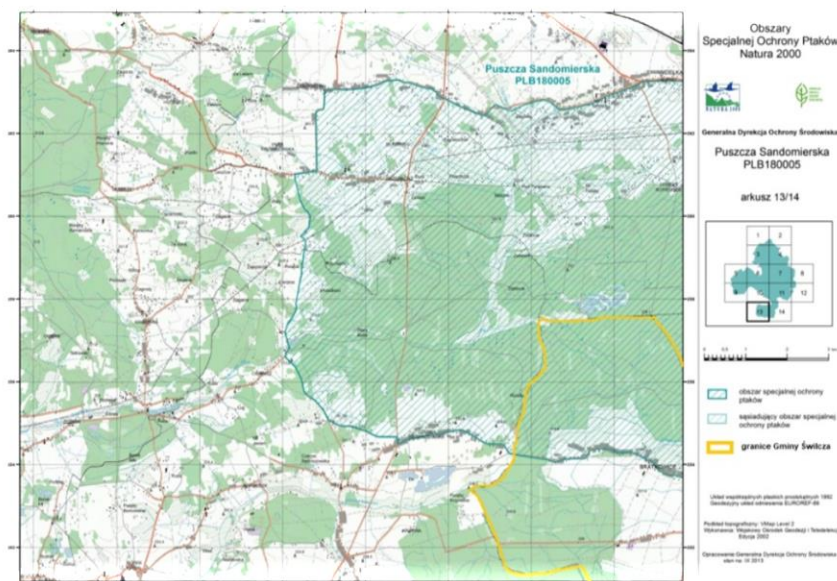
Puszcza Sandomierska jest jedną najważniejszych w Polsce ostoi kraski (15 par) i podgorzałki (do 20 par) - ok. 20 % krajowej populacji. W skali lokalnej to obszar ważny dla lelka (do. 200 par), dzięcioła średniego (do. 100 par) i lerki (do. 150 par). Liczna jest również populacja derkacza (do 300 par), a także populacje gąsiorka, jarzębatki i ortolana. Istotnym gatunkiem jest także cietrzew - w latach 2008-2010, po zaniku naturalnej populacji, na terenie poligonu przeprowadzono jego reintrodukcję (60 samców, 40 samic).

Z rzadkich ptaków szponiastych gniazduje tu kilka par bielika i orlika krzykliwego, a z sów - puszczyk uralski. W roku 2010, po powodzi, odnotowano tu największą na Podkarpaciu kolonię rybitwy rzecznej (220 par) oraz łągi 5 par mewy czarnogłowej.

Ogółem w Puszczy Sandomierskiej odnotowano występowanie 245 gatunków ptaków, w tym 161 lęgowych, co czyni ją obszarem o najbogatszej awifaunie w województwie podkarpackim. W załączniku I Dyrektywy ptasiej ujętych jest 65 gatunków, z których 36 to ptaki lęgowe (bąk, bączek, bocian czarny, bocian biały, podgorzałka, trzmielojad, bielik, kania czarna, błotniak stawowy, błotniak łąkowy, orlik krzykliwy, jarząbek, cietrzew, kropiatka, zielonka, derkacz, żuraw, mewa czarnogłowa, rybitwa rzeczna, rybitwa białoczelna, puszczyk uralski, lelek, zimorodek, kraska, dzięcioł zielonosiwy, dzięcioł czarny, dzięcioł białoszyi, dzięcioł średni, lerka, świergotek polny, podróżniczek, jarzębatka, muchołówka mała, muchołówka białoszyja, gąsiorek, ortolan). 13 gatunków (ohar, świstun, rożeniec, hełmiatka, szlachar, ostrzygojad, sieweczka obrożna, kulik wielki, brodziec pławny, rybitwa białoskrzydła, żoła, wąsatka, czeczotka) wpisano do Polskiej Czerwonej Księgi Zwierząt.

Na terenie gminy Świlcza obszar Puszczy Sandomierskiej wchodzi na teren miejscowości Bratkowice.

Mapa 2. Obszar Natura 2000 - fragment Puszczy Sandomierskiej w obrębie Gminy Świlcza.



Źródło: <http://natura2000.gdos.gov.pl/wyszukiwarka-n2k>

Rezerwat przyrody "Zabłocie" w Bratkowicach

"Zabłocie" rozciąga się na powierzchni 680,52 ha. W granicach gminy Świlcza znajduje się on na gruntach wsi Bratkowice, a pozostała część znajduje się na terenach sąsiednich gmin: Kolbuszowa, Głogów i Sędziszów. Obejmuje lasy leśnictwa Budy i leśnictwa Poręby o łącznej powierzchni 71,05 ha, a także grunty indywidualnych właścicieli - łąki i rowy - o powierzchni 5,28 ha, co w sumie daje 76,33 ha.

Rezerwat "Zabłocie" zawiera w sobie hodowlane stawy, położone na terenie lasu mieszanego, sosnowo - dębowego, będącego najbardziej naturalnym fragmentem dawnej Puszczy Sandomierskiej. Utworzono je przed II wojną światową, wykorzystując naturalne, zabagnione obniżenia terenu.

Mrowle Łąki [PLH180043]

Obszar leży na północny zachód od Rzeszowa. Składa się z czterech enklaw położonych w dolinie rzeki Mrowla i jednego z jej dopływów, w bezpośrednim sąsiedztwie wsi: Mrowla, Wola Cicha, Rudna Mała i Zaczernie.

Grunty położone w obszarze to w przewadze grunty rolne użytkowane kośnie, pastwiskowo oraz zajęte pod uprawę. Część to nieużytki. W bezpośrednim sąsiedztwie znajdują się zabudowania kilku miejscowości, funkcjonujących na obrzeżach dużej aglomeracji miejskiej. Korytarze ekologiczne Obszar nie ma znaczenia jako korytarz ekologiczny. Nie sąsiaduje również bezpośrednio z innymi obszarami Natura 2000. Najbliżej (ok. 2 km) znajduje się obszar Natura 2000 Puszcza Sandomierska PLB180005.

Istniejące formy ochrony przyrody

Obszar nie jest objęty formami ochrony przyrody. Podstawowym walorem przyrodniczym ostoi jest bogata lepidopterofauna związana z fitocenozą łąk świeżych i wilgotnych. Występują tu cztery gatunki motyli ujęte w załączniku II Dyrektywy Siedliskowej: czerwńczyk fioletek *Lycaena helle*, czerwńczyk nieparek *Lycaena dispar*, modraszek telejus *Maculinea telejus* oraz modraszek nausitous *Maculinea*

nausithous, którym towarzyszy kilka innych gatunków motyli, nieujętych w Dyrektywie, ale rzadkich w naszym kraju. Cennym walorem obszaru są także ekosystemy łąkowe obejmujące dwa siedliska przyrodnicze z załącznika I Dyrektywy Siedliskowej: niżowe łąki świeże użytkowane ekstensywnie ze związku *Arrhenatherion elatioris* i zmienno wilgotne łąki trzęślicowe ze związku *Molinion*. Bogaty wielogatunkowy skład run i zachował się w płatach, gdzie prowadzi się użytkowanie.

Pomniki Przyrody

Na terenie gminy znajdują się 73 pomniki przyrody. Objęte ochroną są 72 drzewa (dęby szypułkowe, aleja 55 lip drobnolistnych) występujące głównie w parkach podworskich.

Użytek Ekologiczny „Trzciana Olszyny”

Użytek Ekologiczny „Trzciana Olszyny” jest to użytek ekologiczny ustanowiony w 2001 r. o powierzchni ponad 30 ha. Stanowi siedlisko przyrodnicze i stanowisko rzadkich lub chronionych gatunków. Północna część Gminy należy do **Leżajskiego Obszaru Węzłowego 24K** o randze krajowej, która umożliwia migrację fauny. Powyższe obiekty zapewniają najwyższą ochronę walorów krajobrazowych, zachowanie różnorodności biologicznej oraz utrzymanie stabilności ekosystemów i trwałości procesów ekologicznych. Niemniej jednak istnieje wiele stanowisk, które należałoby wyeksponować objąć ochroną. Stan zachowania środowiska przyrodniczego w obszarze objętym opracowaniem można uznać za zadowalający. Przyjąć należy, że istnieje swoista równowaga pomiędzy obszarami przekształconymi zgodnie z potrzebami gospodarki człowieka, takimi jak obszary objęte opracowaniem, a obszarami o charakterze naturalnym.

Gleby

W północnej części gminy przeważają gleby o niskiej klasie bonitacyjnej, głównie piaszczyste. W południowej części gleby należą do III i IV klasy bonitacyjnej. Przeważają gleby brunatne, które są żyzne, ale szybko ulegają erozji.

Klimat

Na terenie gminy Świlcza można wyróżnić dwie strefy klimatyczne. Z jednej strony w Kotlinie Sandomierskiej klimat ma charakter bardziej kontynentalny, charakteryzujący się suchymi i upalnymi latami. Występują tam stosunkowo większe roczne amplitudy temperatur niż w pozostałej części gminy. Z drugiej strony, na Pogórzu Karpackim roczne amplitudy temperatur są mniejsze. Sumy opadów relatywnie większe, większe są też większe amplitudy dobowe temperatur.

Średnia roczna temperatura w latach 2010-2014 wyniosła około 8 stopni i była wyższa od średniej wieloletniej wyznaczonej w latach 1971-2000 o ponad 1 stopień.

Roczna suma opadów w latach 2010 -2014 wyniosła 700 mm i w zasadzie nie różniła się od średniej wieloletniej. Usłonecznienie wahało się wokół 1800 godzin

2.6.1 Zanieczyszczenie powietrza

Dużym atutem gminy Świlcza jest łagodny klimat i w miarę czyste powietrze. Na terenie Gminy nie występuje znaczne zagrożenie jakości powietrza, ze względu na nieobecność dużych zakładów przemysłowych. Jednakże wpływ na powietrze mają emitowane zanieczyszczenia z lokalnych kotłowni

i palenisk domowych oraz z licznie uczęszczanych dróg krajowych. Wpływ również mają zanieczyszczenia pochodzące z sąsiednich miejscowości zwłaszcza z Rzeszowa.

Wyniki modelowania zanieczyszczenia powietrza **benzo(a)pirenem w pyłe PM₁₀** wykazały występowanie na terenie powiatu obszarów przekroczenia poziomu docelowego obowiązującego dla tego zanieczyszczenia. Modelowanie wykazało występowanie stężenia średniorocznego benzo(a)pirenu w przedziale 1,1-3,9 ng/m³ tj. 110-390% normy

Jako główną przyczynę zdiagnozowano oddziaływanie emisji związanych z indywidualnym ogrzewaniem budynków.

Na terenie gminy Świlcza w 2021r. odnotowano przekroczenia stężeń dobowych pyłu PM₁₀⁷ i PM_{2,5}⁸.

1) Obszary przekroczeń średniodobowego poziomu dopuszczalnego PM₁₀ w strefie podkarpackiej w 2021 r.

Kod obszaru: PL_Pk2021PL1801PM10d05

Liczba przekroczeń z obliczeń/z pomiarów: bd

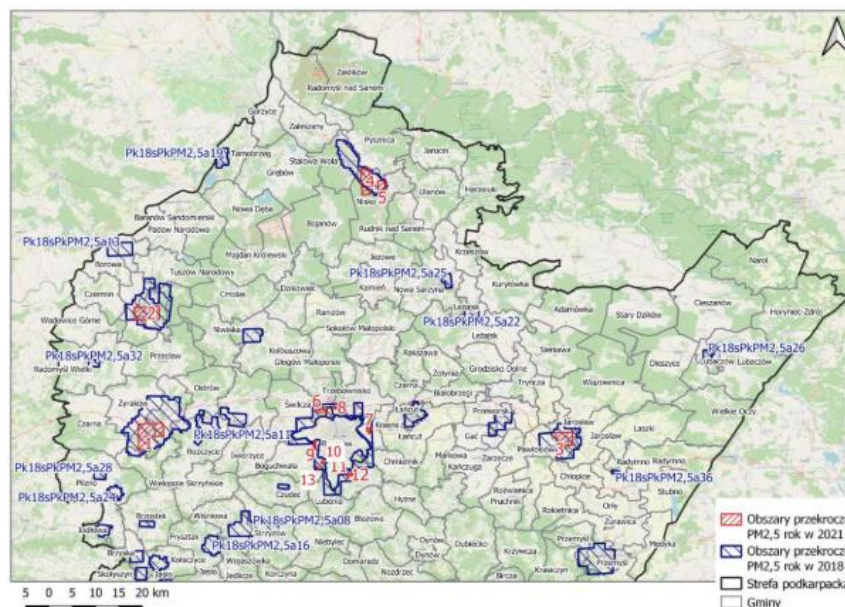
Maksymalna wartość PM₁₀ 36 max ze stężeń dobowych [µg/m³] z obliczeń:60,2

Kod obszaru: PL_Pk2021PL1801PM10d06

Liczba przekroczeń z obliczeń/z pomiarów: bd

Maksymalna wartość PM₁₀ 36 max ze stężeń dobowych [µg/m³] z obliczeń:55,7

Obszary przekroczeń średniodobowego poziomu dopuszczalnego pyłu zawieszonego PM₁₀ w strefie podkarpackiej w 2018 oraz 2021 roku (część północna strefy)



Źródło: Program ochrony powietrza dla strefy podkarpackiej... Załącznik do Uchwały Nr LXIX/1184/23 Sejmiku Województwa Podkarpackiego z dnia 21 grudnia 2023 r

⁷ Tab.1-7 s.35 //Program ochrony powietrza dla strefy podkarpackiej... Załącznik do Uchwały Nr LXIX/1184/23 Sejmiku Województwa Podkarpackiego z dnia 21 grudnia 2023 r. /

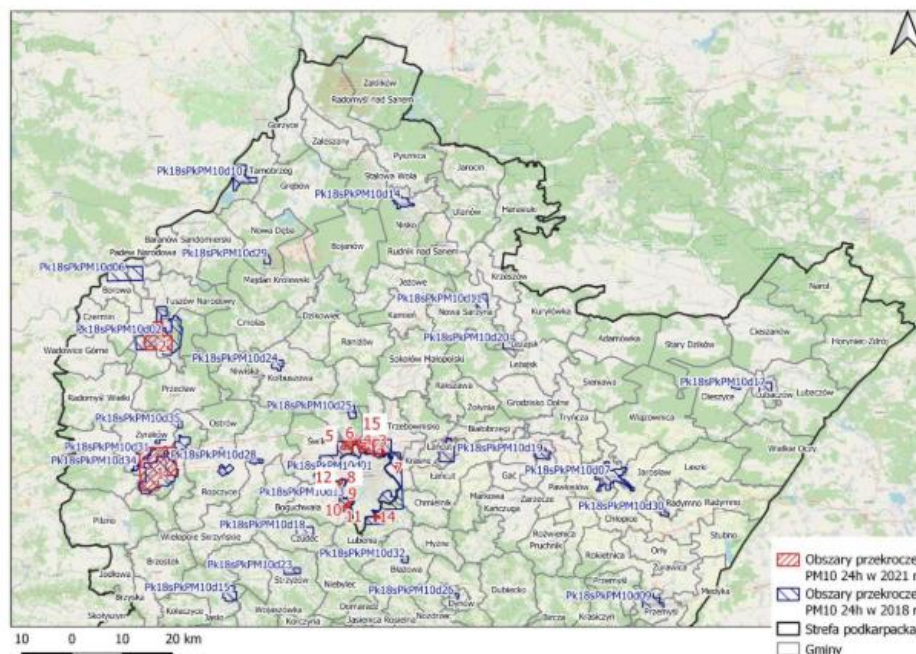
⁸ Tab.1-8 s.48 / Program ochrony powietrza dla strefy podkarpackiej... Załącznik do Uchwały Nr LXIX/1184/23 Sejmiku Województwa Podkarpackiego z dnia 21 grudnia 2023 r /

2) Obszary przekroczeń średniorocznego poziomu dopuszczalnego pyłu zawieszonego PM_{2,5} (faza II) w strefie podkarpackiej w 2021 r.

Kod obszaru: PL_Pk2021PL1802PM2,5a06

Maksymalna wartość stężenia PM_{2,5} z obliczeń [$\mu\text{g}/\text{m}^3$]: 23,2

Obszary przekroczeń średniorocznego poziomu dopuszczalnego pyłu zawieszonego PM_{2,5} (II faza) w strefie podkarpackiej w 2018 oraz 2021 roku (część północna strefy)



Źródło: Program ochrony powietrza dla strefy podkarpackiej... Załącznik do Uchwały Nr LXIX/1184/23 Sejmiku Województwa Podkarpackiego z dnia 21 grudnia 2023 r

3) Obszary przekroczeń średniorocznego poziomu docelowego benzo(a)pirenu w strefie podkarpackiej w 2021 r.

Kod obszaru: PL_Pk2021PL1802B(a)Pa01

Maksymalna wartość stężenia B(a)P z obliczeń [ng/m^3]: 5,9

Wartość stężenia B(a)P z pomiaru [ng/m^3]: 5,9

Kod obszaru: PL_Pk2021PL1802B(a)Pa61

Maksymalna wartość stężenia B(a)P z obliczeń [ng/m^3]: 1,5

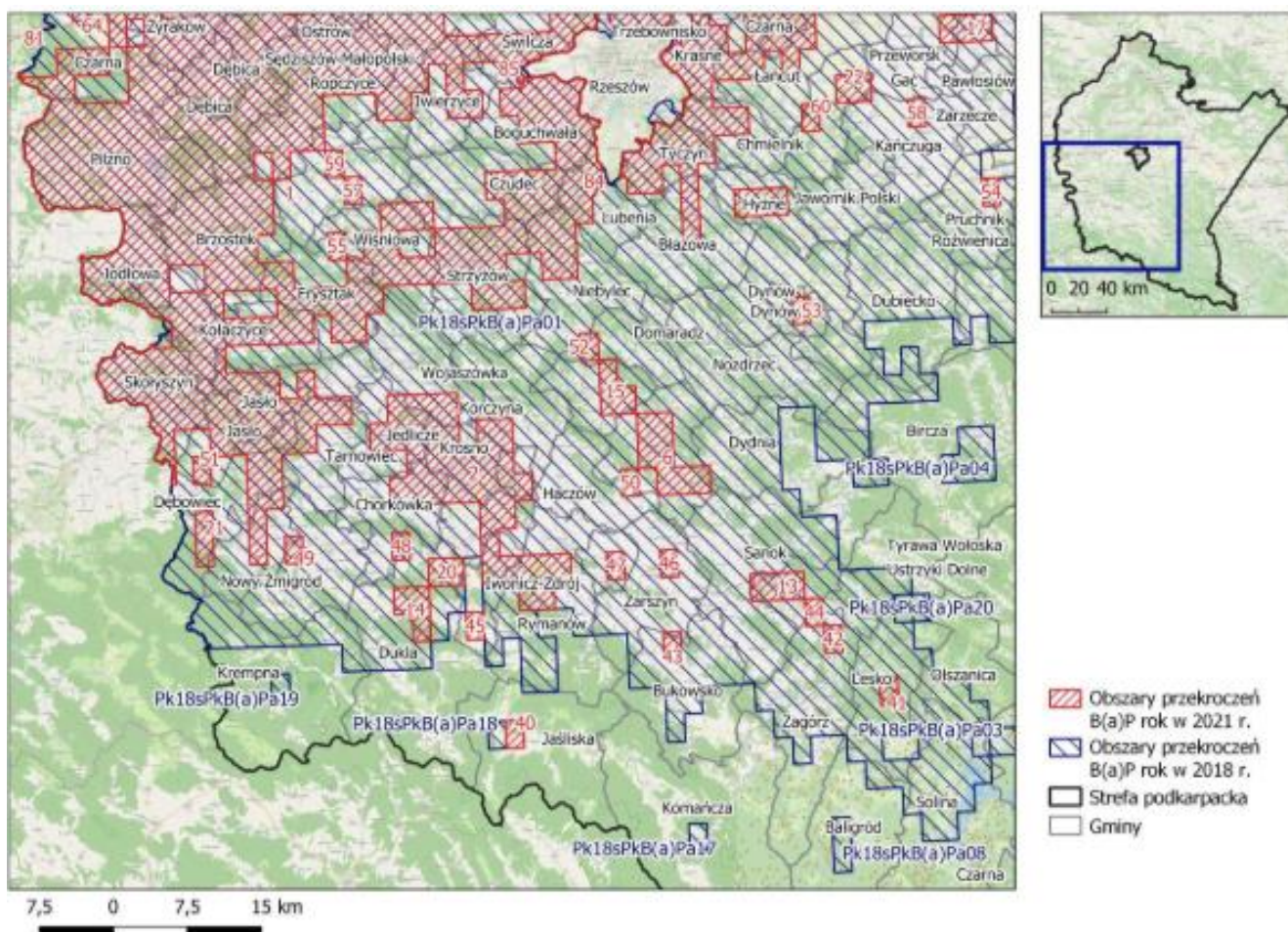
Wartość stężenia B(a)P z pomiaru [ng/m^3]: bd

Kod obszaru: PL_Pk_2021PL1802B(a)Pa85

Maksymalna wartość stężenia B(a)P z obliczeń [ng/m^3]: 1,5

Wartość stężenia B(a)P z pomiaru [ng/m^3]: bd

Obszary przekroczeń średniorocznego poziomu docelowego B(a)P
w strefie podkarpackiej w 2018 oraz 2021 roku (część południowo-zachodnia strefy)



Źródło: Program ochrony powietrza dla strefy podkarpackiej... Załącznik do Uchwały Nr LXIX/1184/23
Sejmiku Województwa Podkarpackiego z dnia 21 grudnia 2023 r

Kod obszaru: PL_Pk2021PL1802B(a)Pa61

Maksymalna wartość stężenia B(a)P z obliczeń [ng/m^3] /: 1,5

Wartość stężenia B(a)P z pomiaru [ng/m^3]: bd

Kod obszaru: PL_Pk_2021PL1802B(a)Pa85

Maksymalna wartość stężenia B(a)P z obliczeń [ng/m^3] /: 1,5

Wartość stężenia B(a)P z pomiaru [ng/m^3]: bd

2.6.2 Zanieczyszczenie wód

Teren gminy Świltcza znajduje się w granicach Głównego Zbiornika Wód Podziemnych Nr 425 „Dębica – Stalowa Wola – Rzeszów”, największego obszarowo zbiornika wód podziemnych na terenie Podkarpacia oraz w granicach projektowanego obszaru ochronnego tego zbiornika. Granice tego zbiornika zostały

określone w dokumentacji hydrogeologicznej zatwierdzonej przez MOŚZNIL decyzją nr KDH 1/013/6037/97 z dnia 18 lipca 1997 r.

Obszar zbiornika wynosi 1934 km². Na obszarze GZWP nr 425 użytkowe znaczenie dla zaopatrzenia w wodę pitną i przemysłową ma jedynie czwartorzędowe piętro wodonośne. Występujący tutaj neogeński (mioceński) poziom wodonośny, związany z piaskowcami i piaskami kompleksu iłów krakowieckich. Jest to jednak poziom o niskich parametrach, zarówno ilościowych (mała wydajność), jak i jakościowych (wysoka mineralizacja). Warstwa wodonośna jest zbudowana ze żwirów i piasków.

Na przeważającej części obszaru zbiornika stan wód oceniono jako dobry (klasy I–III);

Wody powierzchniowe

Obszar gminy Świlcza położony jest w obszarze dorzecza Wisły w regionie wodnym Górnej Wisły. Wody powierzchniowe w Gminie Świlcza są narażone na presje ze strony punktowych emitorów takich jak ścieki komunalne oraz przemysłowe, przypadki awarii kanalizacji. Ponadto ze względu na zróżnicowaną rzeźbę terenu z licznymi wzniesieniami i stokami możliwe jest obszarowe zanieczyszczenie wód spływami powierzchniowymi.

Badania przeprowadzone w punkcie pomiarowo-kontrolnym Mrowla-Nowa Wieś znajdującej się w sąsiedniej gminie wykazały, że JCWP „Mrowla” jest silnie wrażliwa na eutrofizację wywołaną zanieczyszczeniami pochodzącymi ze źródeł komunalnych. Badanym parametrem biologicznym był fitobentos oceniony na III klasę, elementy hydromorfologiczne sklasyfikowano w II klasie potencjału ekologicznego.

Ze względu na przekroczone dopuszczalne średnioroczne wartości wskaźników azotu amonowego, Kjeldahla oraz fosforanów elementy fizykochemiczne są klasyfikowane poniżej II klasy. Na podstawie powyższych wyników JWCP osiągnęło umiarkowany potencjał ekologiczny oraz umiarkowany potencjał ekologiczny w obszarze chronionym a ogólny stan określany jest jako zły.

Kod JCWP	Nazwa JCWP	Długość JCWP [km]	Powierzchnia zlewni JCWP [km ²]	Stan ogólny
RW20001722669	Mrowla	62,58	206,83	zły
RW200019226739	Wisłok od Zb. Rzeszów do Starego Wisłoka	26,02	66,07	dobry

Źródło: <https://wody.isok.gov.pl>

Obszary chronione w udziale JCWP Mrowla:

	Nazwa obszaru chronionego	
	PLB180005 Puszcza Sandomierska	PLH180043 Mrowle Łąki
Wielkość obszaru chronionego [ha]	129115,59	294,08
% udział obszaru chronionego w długości JCW	28,94%	6,76%
% udział obszaru chronionego w powierzchni zlewni JCW	26,69%	1,42%

Źródło: <https://wody.isok.gov.pl>

Wody podziemne

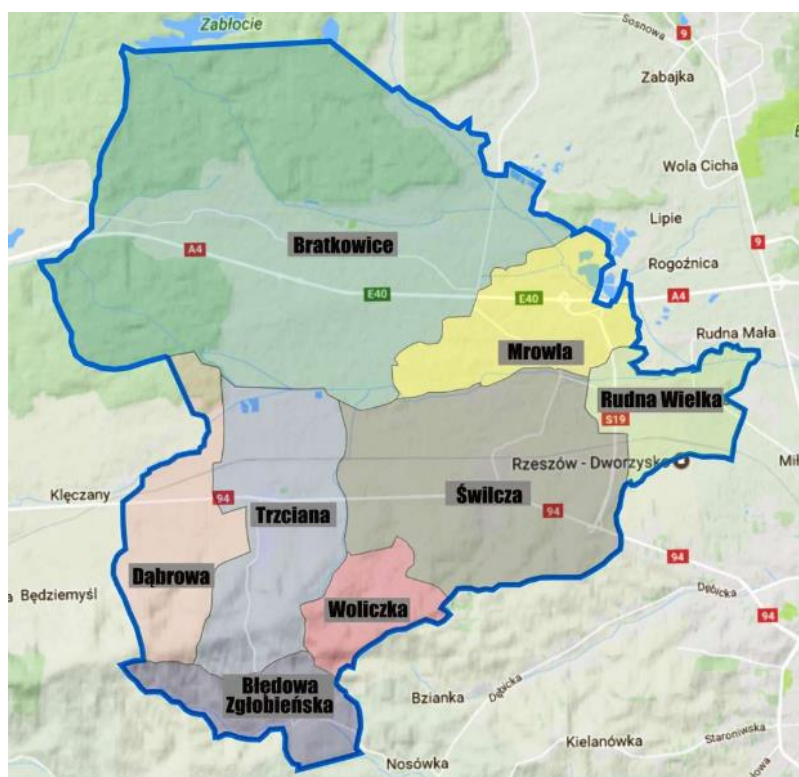
Teren gminy Świlcza położony jest w jednolitej części wód podziemnych PLGW 2000153. Stan chemiczny i ilościowy tych wód oceniony jest jako dobry. JCWPd jest w ogólnej ocenie w stanie dobrym, w tym w dobrym stanie chemicznym i ilościowym, nie jest zagrożona ryzykiem niespełnienia celów środowiskowych. Dla PLGW 2000153 celem środowiskowym jest dobry stan ilościowy i dobry stan chemiczny. Obszar ten znajduje się poza wykazem obszarów chronionych, zgodnie z Planem Gospodarowania Wodami na obszarze dorzecza Wisły (Dz. U. z 2016 r. poz. 1911).

Zgodnie z definicją umieszczoną w Ramowej Dyrektywie Wodnej dobry stan wód podziemnych oznacza stan osiągnięty przez część wód podziemnych, jeżeli zarówno jej stan ilościowy, jak i chemiczny jest określony, jako co najmniej „dobry”.

3. WYZNACZANIE OBSZRÓW KRYZYSOWYCH DO DIAGNOZY W GMINIE ŚWILCZA

Na potrzeby analizy czynników określających stan kryzysowy, do zdiagnozowania przyjęto miejscowości jako jednostki administracyjne umożliwiające porównanie wewnątrzgminnego stopnia zróżnicowania poszczególnych wskaźników degradacji.

Rysunek 1. Podział administracyjny gminy Świlcza - granice miejscowości jednostek administracyjnych podlegających diagnozie wskaźników delimitacji.



Źródło: <https://bip.swilcza.com.pl/index.php/organizacja-gminy-swilcza/struktura-organizacyjna-gminy>

3.1. Podstawowe informacje charakteryzujące poszczególne diagnozowane obszary.

Głównymi czynnikami do rozwoju obszarów są:

- członkostwo Polski w Unii Europejskiej i związane z tym przyjęcie europejskich standardów, regulacji prawnych i priorytetów rozwojowych,
- zjawiska zachodzące w społeczeństwie (np. wzrost świadomości obywatelskiej, wzrost poczucia tożsamości i identyfikacji się mieszkańców z miejscowością, zmiany w strukturze wiekowej, ruchy migracyjne),
- zjawiska zachodzące w gospodarce (np. globalizacja, wzrost znaczenia branż innowacyjnych i kreatywnych, zanikanie branż tradycyjnych, skrócenie cyklu życia wyrobów, rozwój nowoczesnych technologii),
- zjawiska zachodzące w sferze usług publicznych, zwłaszcza związane z nowymi standardami zarządzania,
- możliwości współpracy i wymiany międzynarodowej.

Tabela 17. Powierzchnia sołectw gminy Świltza, ludność gminy Świltza (2023)

Lp.	Jednostka pomocnicza	Powierzchnia [ha]	% udział w ogólnej powierzchni Gminy	Liczba ludności	% ogółu ludności
1	Świltza	1858,7	16,61%	3510	21,74%
2	Bratkowice	4680,4	41,83%	4470	27,68%
3	Mrowla	824,6	7,37%	1463	9,06%
4	Rudna Wielka	540,5	4,83%	1745	10,80%
5	Woliczka	797,6	7,13%	576	3,57%
6	Trzciana	1173,4	10,49%	2604	16,12%
7	Dąbrowa	788,4	7,05%	1191	7,38%
8	Błędowa Zgłobieńska	525,7	4,70%	590	3,65%
Suma		11189,3	100%	16149	100%

Źródło: opracowanie własne na podstawie map zasadniczych z Powiatowego Ośrodka Dokumentacji Geodezyjnej i Kartograficznej oraz danych z ewidencji ludności UG Świltza (stan na 31.12.2023 r.)

Charakter powiązań układów przestrzennych w strukturze sieci osadniczej jest jednym z podstawowych czynników generujących rozwój poszczególnych elementów tej struktury.

Dla Gminy Świltza czynnikiem najbardziej generującym możliwości rozwojowe gminy jest sąsiedztwo miasta Rzeszowa i wynikający stąd szeroki zakres powiązań.

Powiązanie Gminy z Rzeszowem dotyczą głównie:

- rynku pracy – ponad 80% pracującej poza rolnictwem ludności gminy znajduje zatrudnienie w Rzeszowie,

- infrastruktury technicznej, w tym komunikacyjnej (dobra obsługa miejską komunikacją publiczną z terenu gminy do centrum Rzeszowa),
- świadczenia usług o charakterze ponadpodstawowym (w niektórych elementach również podstawowym) przez placówki znajdujące się na terenie miasta (oświata ponadpodstawowa, specjalistyczne usługi medyczne, hospitalizacja, pogotowie ratunkowe, kultura – teatr, kina, imprezy, handel specjalistyczny, usługi bytowe i produkcyjne specjalistyczne, sport – imprezy,
- obsługi administracyjnej (szczebla powiatowego), usług bankowych, ubezpieczeń społecznych, doradztwa biznesowego, urzędu skarbowego itp.,
- połączeń komunikacyjnych z regionem, krajem, międzynarodowych (dworce PKP, PKS),
- rynek zbytu produktów rolnych i produkcji rzemieślniczej.

Istnieją, choć zdecydowanie mniej znaczące powiązania odwrotne miasta z gminą. Dotyczy to głównie:

- wzrastającego zainteresowania mieszkańców miasta do osiedlania się na terenie gminy, zwłaszcza na obszarach przygranicznych o dobrych powiązaniach drogowych (tańsze niż w mieście tereny budowlane, niższe podatki),
- lokowania drobnych zakładów rzemieślniczych i usługowych (z powodów jak wyżej),
- rozwoju podmiejskiej, głównie świątecznej rekreacji i wypoczynku (obecnie głównie tzw. "odwiedziny u rodziny").

Powiązania te wynikające z wzajemnego sąsiedztwa gminy z miastem należy uznać za bardzo pozytywne, aktywizujące gminę i zgodne z tendencją rozwoju stref podmiejskich wokół znaczących ośrodków miejskich.

Sytuację gminy w makroskali określają elementy, funkcje, strefy rozwoju określone w skali kraju i regionu.

Wg "koncepcji polityki przestrzennego zagospodarowania kraju – modelu równoważenia rozwoju, gmina Świlcza znajduje się w:

- potencjalnym paśmie przyspieszonego rozwoju kształtującego się wraz z modernizacją, rozbudową i budową systemów infrastruktury technicznej o znaczeniu europejskim,
- potencjalnej strefie wielofunkcyjnego, ekologicznie uwarunkowanego rozwoju – przyspieszonego rozwoju stymulowanego przez procesy integracyjne z Europą (Unią Europejską),
- w zasięgu miasta Rzeszowa – potencjalnego bieguna polaryzacji (węzła efektywności, konkurencji, innowacji i przedsiębiorczości) jako ośrodka o znaczeniu ponadregionalnym,
- w obszarze wysokiej aktywności gospodarczej,
- zasięgu korytarzy transportowych o znaczeniu europejskim i międzyregionalnym,
- obszarze wymagającym głębokiej restrukturyzacji rolnictwa,
- zasięgu ośrodka – bieguna rozwoju o znaczeniu ponadregionalnym.

4. IDENTYFIKACJA ZRÓŻNICOWANIA WEWNĄTRZGMINNEGO

4.1. Metodologia wyboru obszaru zdegradowanego i obszaru do rewitalizacji

W celu wyznaczenia obszaru zdegradowanego i obszaru rewitalizacji opracowano diagnozę, która została przeprowadzona na podstawie wiarygodnych i mierzalnych danych pozyskanych z: Urzędu Gminy w Świltczy, Powiatowego Urzędu Pracy w Rzeszowie, Gminnego Ośrodka Pomocy Społecznej w Świltczy, Urzędu Statystycznego w Rzeszowie, Komendy Powiatowej Policji w Rzeszowie. Ponadto w Diagnozie wykorzystano wyniki badań ankietowych mieszkańców i liderów lokalnych dotyczących oceny jakości życia i kluczowych problemów postrzeganych przez mieszkańców.

Na potrzeby analizy czynników określających stan kryzysowy, do zdiagnozowania przyjęto sołectwa⁹ jako jednostki urbanistyczne umożliwiające porównanie wewnątrzgminnego stopnia zróżnicowania poszczególnych wskaźników degradacji¹⁰.

Biorąc pod uwagę, że rewitalizacja ma w pierwszej kolejności służyć poprawie jakości życia mieszkańców, uznano, że kwestie społeczne mają kluczowe i nadrzędne znaczenie dla wyznaczania obszaru zdegradowanego.

Dla wyznaczonych obszarów przeprowadzono diagnozę wskaźników opisujących negatywne zjawiska społeczne, takie jak: zakres korzystania z pomocy społecznej, ubóstwo, przestępczość, niski poziom uczestnictwa w życiu publicznym i kulturalnym, niewielka dostępność podstawowych usług w dziedzinie oświaty, zdrowia, kultury.

Dla wyznaczonych obszarów przeprowadzono diagnozę wskaźników opisujących negatywne zjawiska **społeczne**, czyli poziom bezrobocia, ubóstwa, przestępczości, niskiego poziomu edukacji lub kapitału społecznego, niewystarczający poziom uczestnictwa w życiu publicznym i kulturalnym.

Dla każdego badanego wskaźnika ustalono wskaźnik syntetyczny degradacji (dana referencyjna). Zasadniczo daną referencyjną jest średnia dla gminy. Jednostki administracyjne (miejscowości), dla których wskaźnik syntetyczny będzie gorszy niż średnia dla gminy może być potencjalnie uznany za obszar zdegradowany, pod warunkiem występowania na nim co najmniej jednego z następujących negatywnych zjawisk:

1. **gospodarczych** – w szczególności niskiego stopnia przedsiębiorczości, słabej kondycji lokalnych przedsiębiorstw lub
2. **środowiskowych** – w szczególności przekroczenia standardów jakości środowiska, obecności odpadów stwarzających zagrożenie dla życia, zdrowia ludzi lub stanu środowiska, lub
3. **przestrzenno-funkcjonalnych** – w szczególności niewystarczającego wyposażenia w infrastrukturę techniczną i społeczną lub jej złego stanu technicznego, braku dostępu do podstawowych usług lub ich niskiej jakości, niedostosowania rozwiązań administracyjnych do

⁹ Dla usystematyzowania zbierania danych przyjęto sołectwo, jako najmniejszą jednostkę poddawaną analizie i najłatwiejszą do przebadania przez dostawców danych.

¹⁰ Wskaźniki określone w wytycznych MR (w zakresie rewitalizacji w programach operacyjnych na lata 2014-2020, dokument przyjęty w dniu 2.08.2016 r.) opisujące negatywne zjawiska społeczne: poziom bezrobocia, ubóstwa, przestępczości, niskiego poziomu edukacji lub kapitału społecznego, niewystarczający poziom uczestnictwa w życiu publicznym i kulturalnym.

zmieniających się funkcji obszaru, niskiego poziomu obsługi komunikacyjnej, niedoboru lub niskiej jakości terenów publicznych, lub

4. **technicznych** – w szczególności degradacji stanu technicznego obiektów budowlanych, w tym o przeznaczeniu mieszkaniowym oraz nie funkcjonowaniu rozwiązań technicznych umożliwiających efektywne korzystanie z obiektów budowlanych, w szczególności w zakresie energooszczędności i ochrony środowiska.

Tabela 18. Wykaz wybranych kryteriów oceny i wskaźników zjawisk społecznych do wyznaczania obszarów zdegradowanych.

ZMIENNA	OPIS ZMIENNEJ	METODOLOGIA	ŹRÓDŁO DANYCH
DEMOGRAFIA	Przyrost naturalny w przeliczeniu na 100 osób wg faktycznego miejsca zamieszkania	Wskaźnik wyliczono jako iloraz iloczynu różnicy między liczbą urodzeń żywych w miejscowości, a liczbą zgonów w miejscowości pomnożony przez 100 i faktycznej liczby mieszkańców miejscowości $\text{Wsk.deg.miej.} = ((\text{Luźm} - \text{Lzm}) * 100) / \text{Lmm}$	Urząd Gminy Świlcza, stan na 31.12.2023r.
RYNEK PRACY	Udział bezrobotnych zarejestrowanych w liczbie ludności w wieku produkcyjnym wg miejsca zamieszkania	Wskaźnik wyliczono jako iloraz iloczynu liczby osób bezrobotnych w miejscowości i liczby osób w wieku produkcyjnym ogółem w miejscowości, pomnożony przez 100% $\text{Wsk.deg.miej.} = (\text{Lobm} / \text{Lom}) * 100\%$	Powiatowy Urząd Pracy Rzeszów, stan na 31.12.2023r.
POMOC SPOŁECZNA	Liczba osób korzystająca ze świadczeń pomocy społecznej w przeliczeniu na 100 osób wg miejsca zamieszkania	Wskaźnik wyliczono jako iloraz iloczynu liczby osób korzystających z zasiłków pomocy społecznej w miejscowości pomnożony przez 100 i faktycznej liczby mieszkańców miejscowości $\text{Wsk.deg.miej.} = (\text{Lz} * 100) / \text{Lmm}$	GOPS Świlcza, stan 31.12.2023r.
INTEGRACJA SPOŁECZNA	Liczba organizacji pozarządowych na 100 osób wg miejsca zamieszkania	Wskaźnik wyliczono jako iloraz liczby organizacji pozarządowych w miejscowości pomnożony przez 100 i faktycznej liczby mieszkańców miejscowości $\text{Wsk.deg.miej.} = (\text{Lopm} * 100) / \text{Lms}$	Urząd Gminy Świlcza, stan na 31.12.2023r.
	Frekwencja w wyborach do organów stanowiących jednostek samorządu terytorialnego: rady gminy, na terenie województwa podkarpackiego	Wskaźnik wyliczono jako iloczyn ilorazu udziału osób w głosowaniu w miejscowości podzielony przez liczbę wyborców w miejscowości i liczby 100 $\text{Wsk.deg.miej.} = (\text{Logm} / \text{Lwybm}) * 100$	Państwowa Komisja Wyborcza, stan na 30.04.2024r.
Przyjęta metodologia obliczeń występowania zjawisk negatywnych	Dla wskaźników gorszych niż średnia dla Gminy przyjęto wartość 1 Dla wskaźników lepszych niż średnia dla Gminy przyjęto wskaźnik 0		

Jednostka urbanistyczna, dla której wskaźnik **społeczny** jest gorszy niż **średnia¹¹ dla całej gminy** może być potencjalnie uznany za zdegradowaną, pod warunkiem występowania dodatkowo, co **najmniej jednego z następujących negatywnych zjawisk**:

1) gospodarczych – w szczególności niskiego stopnia przedsiębiorczości, słabej kondycji lokalnych przedsiębiorstw lub

¹¹ Średnia dla gminy liczona jako iloraz danej badanej np. Liczba zarejestrowanych podmiotów gospodarczych w rejestrze REGON ogółem np. $100 / \text{liczb.mieszk.} 2500 * 100 = 4,0$

2) środowiskowych – w szczególności przekroczenia standardów jakości środowiska, obecności odpadów stwarzających zagrożenie dla życia, zdrowia ludzi lub stanu środowiska, lub

3) przestrzenno-funkcjonalnych – w szczególności niewystarczającego wyposażenia w infrastrukturę techniczną i społeczną lub jej złego stanu technicznego, braku dostępu do podstawowych usług lub ich niskiej jakości, niedostosowania rozwiązań urbanistycznych do zmieniających się funkcji obszaru, niskiego poziomu obsługi komunikacyjnej, niedoboru lub niskiej jakości terenów publicznych, lub

4) technicznych – w szczególności degradacji stanu technicznego obiektów budowlanych, w tym o przeznaczeniu mieszkaniowym oraz nie funkcjonowaniu rozwiązań technicznych umożliwiających efektywne korzystanie z obiektów budowlanych, w szczególności w zakresie energooszczędności i ochrony środowiska.

Tabela 19. Wykaz wybranych kryteriów oceny i wskaźników zjawisk gospodarczych, technicznych przestrzenno-funkcjonalnych środowiskowych do wyznaczania obszarów zdegradowanych.

ZMIENNA	OPIS ZMIENNEJ	METODOLOGIA	ŹRÓDŁO DANYCH
PODMIOTY GOSPODARCZE	Liczba zarejestrowanych podmiotów gospodarczych w rejestrze REGON w przeliczeniu na 100 osób wg faktycznego miejsca zamieszkania	Wskaźnik wyliczono jako iloraz liczby zarejestrowanych podmiotów gospodarczych w miejscowości pomnożony przez 100 i faktycznej liczby mieszkańców miejscowości $\text{Wsk.deg.miej.} = (\text{Izpg} \cdot 100) / \text{IImm}$	GUS – Bank Danych Lokalnych, Urząd Gminy Świlcza, stan na 31.12.2023 r.
	Liczba nowo zarejestrowanych podmiotów gospodarczych w rejestrze REGON w przeliczeniu na 100 osób wg faktycznego miejsca zamieszkania	Wskaźnik wyliczono jako iloraz liczby nowo zarejestrowanych podmiotów gospodarczych w miejscowości pomnożony przez 100 i faktycznej liczby mieszkańców miejscowości $\text{Wsk.deg.miej.} = (\text{Izpg} \cdot 100) / \text{Ims}$	Urząd Gminy Świlcza, stan na 31.12.2023r.
	Liczba wyrejestrowanych podmiotów gospodarczych w rejestrze REGON w przeliczeniu na 100 osób wg faktycznego miejsca zamieszkania	Wskaźnik wyliczono jako iloraz liczby wyrejestrowanych podmiotów gospodarczych w miejscowości pomnożony przez 100 i faktycznej liczby mieszkańców miejscowości $\text{Wsk.deg.miej.} = (\text{Izpg} \cdot 100) / \text{Ims}$	Urząd Gminy Świlcza, stan na 31.12.2023r.
SFERA TECHNICZNA	Długość dróg gminnych do remontu	wskaźnik wyliczono jako iloraz iloczynu długości dróg gminnych do remontu pomnożony przez 100% i długości dróg w miejscowości $\text{Wsk.deg.miej.} = (\text{Ldr} \cdot 100\%) / \text{Ldrm}$	Urząd Gminy Świlcza, stan na 31.12.2023r.
	Liczba budynków podłączonych do sieci kanalizacyjnej	wskaźnik wyliczono jako iloraz iloczynu liczby budynków podłączonych do kanalizacji pomnożony przez 100% i liczby budynków mieszkalnych w miejscowości $\text{Wsk.deg.miej.} = (\text{Ldr} \cdot 100\%) / \text{Ld}$	Urząd Gminy Świlcza, stan na 31.12.2023r.
	Liczba budynków przyłączonych do sieci wodociągowej	wskaźnik wyliczono jako iloraz iloczynu liczby budynków podłączonych do wodociągu i pomnożony przez 100% i liczby budynków mieszkalnych w miejscowości $\text{Wsk.deg.miej.} = (\text{Ldr} \cdot 100\%) / \text{Ld}$	Urząd Gminy Świlcza, stan na 31.12.2023r.

ZMIENNA	OPIS ZMIENNEJ	METODOLOGIA	ŹRÓDŁO DANYCH
	Liczba zabytków do remontu	Wskaźnik wyliczono jako liczba zabytków ocena 0/1 (jest lub nie ma obecność to ocena 1)	Urząd Gminy Świlcza stan na 31.12.2023r.
UWARUNKOWANIA PRZESTRZENNO-FUNKCJONALNE	Dostępność infrastruktury kultury	Na 1 tys. mieszkańców Wskaźnik wyliczono jako iloraz iloczynu infrastruktury kultury miejscowości pomnożony przez 100% i faktycznej liczby mieszkańców miejscowości $\text{Wsk.deg.miej.} = (\text{Losw} * 100\%) / \text{Lms}$	Urząd Gminy Świlcza stan na 31.12.2023r.
	Długość chodników przy drogach gminnych	Wskaźnik wyliczono jako iloraz iloczynu długości chodników dróg gminnych pomnożony przez 100% i długości dróg w miejscowości $\text{Wsk.deg.miej.} = (\text{Ldch} * 100\%) / \text{Ldrm}$	Urząd Gminy Świlcza, stan na 31.12.2023r.
SFERA ŚRODOWISKO	Liczba budynków z pokryciem azbestowym	Wskaźnik wyliczono jako iloraz iloczynu liczby budynków mieszkalnych z dachem azbestowym w miejscowości pomnożony przez 100% liczby budynków miejscowości $\text{Wsk.deg.miej.} = (\text{Losk} * 100\%) / \text{Lmm}$	Urząd Gminy Świlcza stan na 31.12.2023 r.
Przyjęta metodologia obliczeń występowania zjawisk negatywnych	Dla wskaźników gorszych niż średnia dla Gminy przyjęto wartość 1 Dla wskaźników lepszych niż średnia dla Gminy przyjęto wskaźnik 0		

4.2. Analiza zjawisk negatywnych

4.2.1. Wskaźniki SFERA SPOŁECZNA

Kluczowa z punktu widzenia rewitalizacji *SFERA SPOŁECZNA* została poddana analizie, dzięki której wyprowadzono wskaźniki pokazujące kondycję poszczególnych jednostek statystycznych. Wartość wskaźników wyprowadzono z liczby bezwzględnej osób w poszczególnych kategoriach, którą przeliczono na 100 faktycznej liczby mieszkańców poszczególnych jednostek statystycznych oraz całej Gminy. Umożliwia to porównanie wartości wskaźnika pomiędzy jednostkami statystycznymi oraz w stosunku do wartości średniej dla całej Gminy Świlcza.

DEMOGRAFIA

W sferze społecznej, w kategorii demografia wyróżniono wskaźnik przyrostu naturalnego w przeliczeniu 100 osób wg miejsca zamieszkania. Za miejsce zameldowania przyjęto odpowiednie sołectwo. Najniższy przyrost naturalny zanotowano w miejscowości Mrowla (-3,42), Świlcza (-2,56) oraz Rudna Wielka (-2,29).

Tabela 20. Zestawienie zbiorcze wskaźników z zakresu SFERA SPOŁECZNA – demografia (2023)

Wskaźnik porównawczy	DEMOGRAFIA	
	Przyrost naturalny w przeliczeniu na 100 osób wg faktycznego miejsca zamieszkania	
Jednostka urbanistyczna		
Błędowa Zgłobieńska	5,08	0
Bratkowice	1,57	0
Dąbrowa	0,00	0
Mrowla	-3,42	1

Rudna Wielka	-2,29	1
Świlcza	-2,56	1
Trzciana	-0,77	1
Woliczka	-1,74	1
Gmina: wartość średnia	-0,68	
WARTOŚĆ REFERENCYJNA (średnia dla Gminy)	Wartość poniżej wartości referencyjnej	

Źródło: Opracowanie własne na podstawie pozyskanych danych.

POMOC SPOŁECZNA

Kolejną kategorią w sferze społecznej jest pomoc społeczna, w której wzięto pod uwagę wskaźnik – liczba osób korzystających ze świadczeń pomocy społecznej w przeliczeniu na 100 osób wg miejsca zamieszkania. Najwięcej osób korzystających z tego rodzaju pomocy notuje się w Błędowej Zgłobieńskiej, gdzie na 100 osób ponad 7,97 osób kwalifikuje się do pobierania świadczeń. Wartość ta jest wyższa niż średni wskaźnik dla Gminy, co może świadczyć o złym statusie społeczeństwa i kryzysie w tej sferze. Najmniej osób (1,85) korzysta z pomocy materialnej w miejscowości Mrowla. Wskaźnik dla tego sołectwa jest znacznie niższy niż wartość dla Gminy.

Tabela 21. Analiza porównawcza wskaźników SFERA SPOŁECZNA pomoc społeczna (2023)

Wskaźnik porównawczy	POMOC SPOŁECZNA	
Jednostka urbanistyczna	Liczba osób korzystających ze świadczeń pomocy społecznej w przeliczeniu na 100 osób wg miejsca zamieszkania	
Błędowa Zgłobieńska	7,97	1
Bratkowice	2,95	0
Dąbrowa	4,28	1
Mrowla	1,85	0
Rudna Wielka	2,23	0
Świlcza	2,85	0
Trzciana	3,03	0
Woliczka	4,34	1
Gmina: wartość średnia	3,10	
WARTOŚĆ REFERENCYJNA (średnia dla Gminy)	Wartość powyżej wartości referencyjnej	

Źródło: Opracowanie własne na podstawie pozyskanych danych.

Kategoria rynku pracy na terenie Gminy została opracowana w oparciu o wskaźnik – udział bezrobotnych zarejestrowanych w liczbie ludności w wieku produkcyjnym wg miejsca zamieszkania.

Największą liczbę osób bezrobotnych wśród osób w wieku produkcyjnym zamieszkuje sołectwo Rudna Wielka, wskaźnik ten przyjął tam wartość (13,78), który jest wyższy od średniej wartości dla Gminy (4,97). Problem ten w najmniejszym natężeniu występuje w sołectwie Błędowa Zgłobieńska (0,71).

Tabela 22. Analiza porównawcza wskaźników SFERA SPOŁECZNA rynek pracy (2023)

Wskaźnik porównawczy	Rynek pracy	
Jednostka urbanistyczna	Udział bezrobotnych zarejestrowanych w liczbie ludności w wieku produkcyjnym wg miejsca zamieszkania	
Błędowa Zgłobieńska	0,71	0
Bratkowice	4,71	0
Dąbrowa	3,44	0
Mrowla	4,75	0
Rudna Wielka	13,78	1
Świlcza	8,21	1
Trzciana	9,16	1
Woliczka	5,26	1
Gmina: wartość średnia	4,97	
WARTOŚĆ REFERENCYJNA (średnia dla Gminy)	Wartość powyżej wartości referencyjnej	

Źródło: Opracowanie własne na podstawie pozyskanych danych.

POZIOM INTEGRACJI SPOŁECZNEJ

Obszar integracji społecznej opisuje liczba organizacji pozarządowych na 100 osób wg siedziby oraz frekwencja w wyborach. Najwięcej organizacji pozarządowych zlokalizowanych jest w Woliczce (0,58) i Błędowej Zgłobieńskiej (0,54). Najmniejsza aktywność w tym zakresie występuje w Bratkowicach i Rudnej Wielkiej (0,13). W pozostałych sołectwach wartości wskaźników są również niższe od wartości referencyjnej. Aktywność społeczna to także udział w wyborach do organów stanowiących jednostek samorządu terytorialnego: rady gminy niższa niż w gminie (55,80%) występuje w 5 miejscowościach: Błędowa Zgłobieńska (52,00), Dąbrowa (54,63), Rudna Wielka (53,90), Świlcza (52,90) i Trzciana (51,80).

Tabela 23. Analiza porównawcza wskaźników SFERA SPOŁECZNA integracja społeczna

Wskaźnik porównawczy	INTEGRACJA SPOŁECZNA			
Jednostka urbanistyczna	Liczba organizacji pozarządowych na 100 osób wg miejsca zamieszkania		Frekwencja w wyborach do organów stanowiących jednostek samorządu terytorialnego: rady gminy, na terenie województwa podkarpackiego (2024)	
Błędowa Zgłobieńska	0,54	0	52,00	1
Bratkowice	0,13	1	60,08	0
Dąbrowa	0,29	0	54,63	1
Mrowla	0,28	0	59,83	0
Rudna Wielka	0,13	1	53,90	1
Świlcza	0,32	0	52,90	1
Trzciana	0,23	1	51,80	1
Woliczka	0,58	0	61,24	0
Gmina: wartość średnia	0,24		55,80%	
WARTOŚĆ REFERENCYJNA (średnia dla Gminy)	Wartość poniżej wartości referencyjnej		Wartość poniżej wartości referencyjnej	

Źródło: Opracowanie własne na podstawie pozyskanych danych.

4.2.2. Wskaźniki SFERA GOSPODARCZA

Teren Gminy to nie tylko obszar rozwojowy dla rolnictwa. Głównym elementem rozwoju gospodarki Gminy jest drobna działalność pozarolnicza, w której istnieje przewaga handlu i drobnych usług. Najwięcej podmiotów jest zarejestrowanych w sołectwie Rudna Wielka (18,93). Odwrotna sytuacja kształtuje się w Błędowej Zgłobieńskiej, Bratkowicach, Mrowli i Dąbrowie. Największa ilość nowo zarejestrowanych podmiotów gospodarczych jest w Rudnej Wielkiej (1,38), zaś najniższa w Dąbrowie (0,07) i Woliczce (0,17).

Tabela 24. Zestawienie zbiorcze wskaźników z zakresu SFERA GOSPODARCZA

Wskaźnik porównawczy	SFERA GOSPODARCZA					
	Liczba zarejestrowanych podmiotów gospodarczych w rejestrze REGON w przeliczeniu na 100 osób wg faktycznego miejsca zamieszkania		Liczba nowo zarejestrowanych podmiotów gospodarczych w rejestrze REGON w przeliczeniu na 100 osób wg faktycznego miejsca zamieszkania		Liczba wyrejestrowanych podmiotów gospodarczych w rejestrze REGON w przeliczeniu na 100 osób wg faktycznego miejsca zamieszkania	
Jednostka urbanistyczna						
Błędowa Zgłobieńska	0,75	1	0,06	1	0,00	0
Bratkowice	4,42	1	0,36	0	0,20	0
Dąbrowa	2,70	1	0,07	1	0,20	0
Mrowla	4,55	1	0,24	1	0,12	0
Rudna Wielka	18,93	0	1,38	0	0,34	1
Świlcza	8,76	0	0,42	0	0,50	1
Trzciana	11,86	0	0,95	0	0,78	1
Woliczka	6,38	0	0,17	1	0,00	0
Gmina: wartość średnia	5,32		0,34		0,24	
WARTOŚĆ REFERENCYJNA (średnia dla Gminy)	Wartość poniżej wartości referencyjnej.		Wartość poniżej wartości referencyjnej.		Wartość powyżej wartości referencyjnej	

Źródło: Opracowanie własne na podstawie pozyskanych danych.

4.2.3. Wskaźniki SFERA TECHNICZNA

Analiza sfery technicznej skupiła się na analizie funkcjonowania rozwiązań technicznych umożliwiających efektywne korzystanie z obiektów budowlanych oraz stanu technicznego infrastruktury technicznej w Gminie.

Analizie poddano wskaźniki:

- odsetek dróg gminnych wymagających remontów,
- liczba zabytków wpisanych do rejestru zabytków do remontu,
- oraz
- odsetek budynków mieszkalnych podłączonych do sieci wodociągowej,
- odsetek budynków mieszkalnych podłączonych do sieci kanalizacyjnej.

W zarządzie gminnym obecnie znajduje się łącznie 132,622 km dróg -z czego 43,65 km to drogi o nawierzchni asfaltowej (28,25% ogółu dróg gminnych). Drogi o nawierzchni tłuczniowej stanowią 10,92% dróg

gminnych a ich łączna długość wynosi 16,86 km. Pozostałą część (60,83%) stanowią drogi gruntowe o łącznej długości 100,47 km.

Najdłuższa sieć dróg gminnych umiejscowiona jest w miejscowościach Świlcza, Trzciana oraz Błędowa Zgłobieńska. Z wyjątkiem miejscowości Bratkowice oraz Trzciana, Świlcza, Rudna Wielka w każdej miejscowości do remontu kwalifikuje się ponad 50% zasobów dróg gminnych.

Niestety mimo, iż Gmina prowadzi na bieżąco remonty, udział nie wyremontowanych dróg w drogach gminnych jest na poziomie 51,94%. Najwyższy % udział niewyremontowanych dróg występuje w miejscowości Błędowa Zgłobieńska (84,77%) oraz Woliczka (72,85%).

Na terenie gminy znajdują się obiekty o wartości zabytkowej znajdujące się w wykazie obiektów wpisanych do rejestru zabytków nieruchomości.

Wśród obiektów zabytkowych znajdujących się w wykazie obiektów wpisanych do rejestru zabytków nieruchomości w złym stanie technicznym znajdują się

- park podworski, XIX, nr rej.: A-982 z 04.10.1976 w Bratkowicach
- zespół dworsko - parkowy, 2 poł. XIX, nr rej.: A-1230 z 10.05.1991 w Rudnej Wielkiej
- oraz zespół dworsko - parkowy, XIX, nr rej.: A-980 z 04.10.1976: dwór, park, 2 spichlerze w Trzcianie

Tabela 25. Zestawienie zbiorcze wskaźników z zakresu SFERA TECHNICZNA - drogi ,zabytki, (2023)

Wskaźnik porównawczy	SFERA TECHNICZNA			
	Odsetek dróg gminnych wymagających remontów		Zabytki zły stan techniczny obiektów zabytkowych	
Jednostka urbanistyczna				
Błędowa Zgłobieńska	84,77%	1	0	0
Bratkowice	16,51%	0	10	1
Dąbrowa	64,73%	1	6	1
Mrowla	50,63%	0	3	1
Rudna Wielka	48,45%	0	4	1
Świlcza	44,81%	0	12	1
Trzciana	38,80%	0	13	1
Woliczka	72,85%	1	3	1
Gmina: wartość średnia	51,94%			
WARTOŚĆ REFERENCYJNA (średnia dla Gminy)	Wartość powyżej wartości referencyjnej.		1 [zły stan techniczny]	

Źródło: Opracowanie własne na podstawie pozyskanych danych.

Tabela 26. Zestawienie zbiorcze wskaźników z zakresu SFERA TECHNICZNA – sieci :kanalizacyjna ,wodociągowa (2023)

Wskaźnik porównawczy	SFERA TECHNICZNA			
	Liczba budynków podłączonych do sieci kanalizacyjnej		Liczba budynków podłączonych do sieci wodociągowej	
Jednostka urbanistyczna				
Błędowa Zgłobieńska	77,78%	1	82,13%	1
Bratkowice	86,23%	1	93,82%	0
Dąbrowa	86,12%	1	89,65%	1

Mrowla	85,02%	1	94,13%	0
Rudna Wielka	94,09%	0	95,40%	0
Świlcza	90,19%	0	95,18%	0
Trzciana	86,80%	1	92,81%	1
Woliczka	88,43%	0	97,93%	0
Gmina: wartość średnia	87,73 %		93,57%	
WARTOŚĆ REFERENCYJNA (średnia dla Gminy)	Wartość poniżej wartości referencyjnej.		Wartość poniżej wartości referencyjnej.	

Źródło: Opracowanie własne na podstawie pozyskanych danych.

4.4.4. Wskaźniki SFERA PRZESTRZENNO-FUNKCJONALNA

Czynniki przestrzenno-funkcjonalne charakteryzowane są poprzez: wyposażenie w infrastrukturę techniczną i społeczną oraz stan tej infrastruktury w danym obszarze, dostępność do usług.

W dalszej analizie wykorzystano następujące wskaźniki z tego zakresu:

- Długość chodników przy drogach gminnych
- Dostępność do infrastruktury kultury przypadająca na 100 mieszkańców

Dobrej komunikacji służą chodniki przy drogach. Niestety mimo iż Gmina prowadzi na bieżąco modernizacje, długość chodników wzdłuż dróg gminnych jest na poziomie 7,43%. Najwyższy stopień zabezpieczenia chodników wzdłuż dróg gminnych jest w sołectwie Bratkowice (16,09% dróg gminnych posiada chodniki), najmniej jest ich w sołectwie Błędowa Zgłobieńska.

Na terenie Gminy Świlcza działalność kulturalną prowadzi Gminne Centrum Kultury, Sportu i Rekreacji w Świlczy z siedzibą w Trzcianie z filiami w Bratkowicach, Świlczy, Dąbrowie i Mrowli. W Błędowej Zgłobieńskiej, Rudnej Wielkiej i Woliczce zlokalizowane są Domy Ludowe.

Tabela 27. Zestawienie zbiorcze wskaźników z zakresu SFERA PRZESTRZENNO-FUNKCJONALNA

Wskaźnik porównawczy	SFERA PRZESTRZENNO-FUNKCJONALNA		
	Długość chodników przy drogach gminnych		Dostępność do infrastruktury kultury
Jednostka urbanistyczna			
Błędowa Zgłobieńska	0,00%	1	0
Bratkowice	16,09%	0	0
Dąbrowa	5,28%	1	0
Mrowla	5,80%	1	0
Rudna Wielka	12,30%	0	0
Świlcza	8,52%	0	0
Trzciana	10,09%	0	0
Woliczka	0,00%	1	0
Gmina: wartość średnia	7,43%		1 [brak dostępności] 0 dostępność
WARTOŚĆ REFERENCYJNA (średnia dla Gminy)	Wartość poniżej wartości referencyjnej.		

Źródło: Opracowanie własne na podstawie pozyskanych danych.

4.4.5. Wskaźniki SFERA ŚRODOWISKO

Jednym z wskaźników obrazujących wpływ na stan środowiska jest:

- Odsetek budynków mieszkalnych z dachem pokrytym azbestem

Wskaźnikiem negatywnym związanym ze środowiskiem, w którym przebywają mieszkańcy gminy jest wskaźnik narażenia na szkodliwe działanie budynków zawierających wyroby z azbestu. Dowiedziono, że azbest ma oddziaływania rakotwórcze, dlatego powinien być niezwłocznie usuwany z budynków. Przeprowadzona w 2012 r. inwentaryzacja na terenie Gminy Świlcza wykazała 711 gospodarstw domowych, w których został użyty azbest i jego produkty¹².

Obecnie (2023 r.) największa ilość azbestu na budynkach mieszkalnych konieczna do usunięcia znajduje się w Dąbrowie (20,70% budynków mieszkalnych z azbestem) oraz Błędowej Zgłobieńskiej (19,81% budynków mieszkalnych z azbestem).

Tabela 28. Sfera środowisko – wskaźniki: odsetek budynków z azbestem

Jednostka urbanistyczna	Liczba budynków mieszkalnych z azbestem	
Błędowa Zgłobieńska	19,81%	1
Bratkowice	9,67%	0
Dąbrowa	20,70%	1
Mrowla	6,88%	0
Rudna Wielka	5,91%	0
Świlcza	6,07%	0
Trzciana	13,84%	1
Woliczka	17,36%	1
Gmina: wartość średnia	10,47 %	
WARTOŚĆ REFERENCYJNA (średnia dla Gminy)	Wartość powyżej wartości referencyjnej	

Źródło: Opracowanie własne na podstawie pozyskanych danych.

¹² Program usuwania azbestu i wyrobów zawierających azbest z terenu Gminy Świlcza na lata 2013-2032 (Załącznik do UCHWAŁY NR XXXII/249/2013 RADY GMINY ŚWILCZA z dn.18.01.2013r..)

5. WYNIKI DELIMITACJI I WSKAZANIE OBSZARÓW ZDEGRADOWANYCH I OBSZARÓW DO REWITALIZACJI

O obszarze problemowym możemy mówić w sytuacji, gdy na danym terenie stan kryzysowy występuje nie tylko w odniesieniu do sfery architektoniczno-administracyjnej czy przestrzennej danego obszaru, lecz związany jest przede wszystkim ze sferą społeczną. Podstawowym kryterium wyznaczenia obszaru, jako „kryzysowego” i wskazania go do działań z zakresu rewitalizacji powinien być fakt, iż sytuacja zastana jest tam gorsza niż średnia dla danego obszaru. W rozdziale zaprezentowano wyniki analizy porównawczej obszarów problemowych. Porównania dokonano przede wszystkim w oparciu o wskaźniki określone w ustawie o rewitalizacji.

Kolejne tabele prezentują zbiorcze porównanie obszarów we wszystkich sferach. Dla każdej z kategorii wskaźników ustalono wartość progową, która kwalifikowałaby dany współczynnik jako problematyczny lub wymagający interwencji, a tym samym wskazujący jednostkę do zawarcia w planie rewitalizacji. Otrzymane wskaźniki w poszczególnych jednostkach administracyjnych zestawiono w tabele podsumowujące każdą ze sfer. W większości badanych wskaźników otrzymana wartość świadczy o sytuacji gorszej niż średnia w gminie, jednak w niektórych przyjętych wskaźnikach wartość świadczy o sytuacji lepszej niż średnia, zatem w tych przypadkach za odchylenie od normy uznawane były wartości poniżej średniej.

W celu obliczenia wyniku końcowego zestawiono wszystkie dane w zbiorczej tabeli wynikowej dla sfery społecznej oraz zbiorczej tabeli wynikowej dla pozostałych sfer.

PODSUMOWANIE: SFERA SPOŁECZNA

W ramach zobrazowania negatywnych zjawisk występujących w sferze społecznej wykorzystano analizę wskaźnikową dotyczącą poszczególnych reprezentatywnych dla diagnozowanego obszaru kryteriów obrazujących główne negatywne tendencje i sytuacje kryzysowe w sferze społecznej tj.:

- liczba osób w wieku poprodukcyjnym,
- liczba bezrobotnych,
- liczbę rodzin otrzymujących zasiłki.

Nasilenie występowania danego wskaźnika przedstawia odpowiednio poszczególny problem (kryzys) w sferze społecznej. I tak na przykład:

- nasilenie występowania wskaźnika degradacji w kategorii liczba osób w wieku poprodukcyjnym wskazuje na występowanie problemu starzenia się społeczeństwa,
- nasilenie występowania wskaźnika degradacji w kategorii liczba osób bezrobotnych i liczba korzystających ze świadczeń pomocy społecznej wskazuje na występowanie problemu ubóstwa

Poziom wskaźników degradacji dla każdej ze wskazanych kategorii obliczono zgodnie z poniższym wzorem:

$$\text{Wsk.deg.miej.} = (\text{Ld} * 100) / \text{Lmm}$$

Gdzie

Ld-poziom wskaźnika

Lmm-liczba mieszkańców

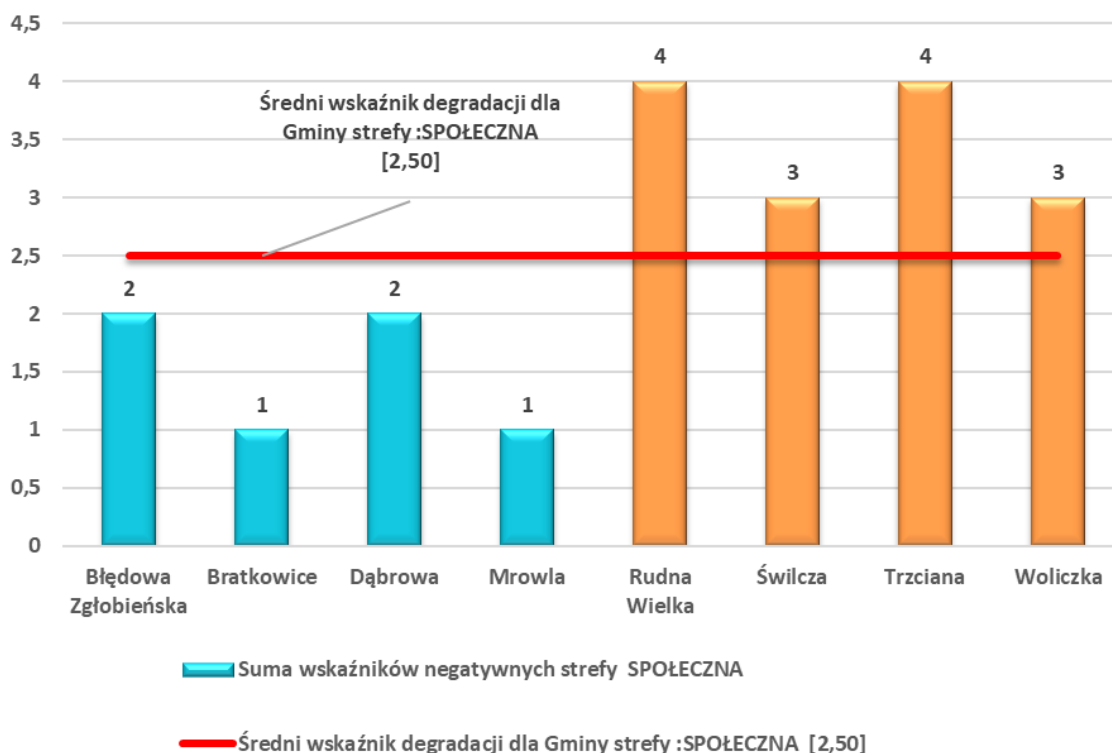
Tabela 29. Zbiorczo wartości wskaźnika degradacji dla zjawisk społecznych

Jednostka urbanistyczna	Razem wskaźnik degradacji SFERA SPOŁECZNA	DEMOGRAFIA	RYNEK PRACY	POMOC SPOŁECZNA	INTEGRACJA SPOŁECZNA
Błędowa Zgłobieńska	2	0	0	1	1
Bratkowice	1	0	0	0	1
Dąbrowa	2	0	0	1	1
Mrowla	1	1	0	0	0
Rudna Wielka	4	1	1	0	2
Świlcza	3	1	1	0	1
Trzciana	4	1	1	0	2
Woliczka	3	1	1	1	0
Średni wskaźnik degradacji dla Gminy	2,50				

Oprac. własne na podstawie diagnozy wskaźników rozdz.3

Na podstawie uzyskanych wskaźników dla zakresu społecznego, można zauważyć występowanie negatywnych zjawisk w każdej miejscowości. Jako obszary koncentracji problemów społecznych można wytypować następujące sołectwa: **Rudna Wielka, Świlcza, Trzciana, Woliczka**. W wymienionych sołectwach na uwagę zasługiwały problemy związane z ogólnym korzystaniem ze środków pomocy społecznej, bezrobociem, ubóstwem. Również poziom zaangażowania w tych sołectwach, było na niezadowalającym poziomie. Niepokojąca jest kwestia związana z niekorzystnymi zmianami demograficznymi, a w szczególności stale rosnący udział osób starszych w ogólnej liczbie mieszkańców danej miejscowości.

Rysunek 2. Zbiór wartości wskaźnika degradacji dla SFERY SPOŁECZNEJ



Oprac. własne na podstawie diagnozy wskaźników rozdz.4

PODSUMOWANIE: SFERA GOSPODARCZA, TECHNICZNA, PRZESTRZENNO -FUNKCJONALNA oraz ŚRODOWISKOWA

Obszar gminy znajdujący się w stanie kryzysowym z powodu koncentracji negatywnych **zjawisk społecznych**, w szczególności bezrobocia, ubóstwa, przestępczości, niskiego poziomu edukacji lub kapitału społecznego, a także niewystarczającego poziomu uczestnictwa w życiu publicznym i kulturalnym, można wyznaczyć jako obszar zdegradowany w przypadku występowania na nim ponadto co najmniej jednego z następujących negatywnych zjawisk:

- 1) gospodarczych – w szczególności niskiego stopnia przedsiębiorczości, słabej kondycji lokalnych przedsiębiorstw
- 2) środowiskowych – w szczególności przekroczenia standardów jakości środowiska, obecności odpadów stwarzających zagrożenie dla życia, zdrowia ludzi lub stanu środowiska,
- 3) przestrzenno-funkcjonalnych – w szczególności niewystarczającego wyposażenia w infrastrukturę techniczną i społeczną lub jej złego stanu technicznego, braku dostępu do podstawowych usług lub ich niskiej jakości, niedostosowania rozwiązań urbanistycznych do zmieniających się funkcji obszaru, niskiego poziomu obsługi komunikacyjnej, niedoboru lub niskiej jakości terenów publicznych,
- 4) technicznych – w szczególności degradacji stanu technicznego obiektów budowlanych, w tym o przeznaczeniu mieszkaniowym, oraz нефunkcjonowaniu rozwiązań technicznych umożliwiających efektywne korzystanie z obiektów budowlanych, w szczególności w zakresie energooszczędności i ochrony środowiska.

Sfera gospodarcza

W ramach zobrazowania negatywnych zjawisk występujących w sferze gospodarczej wykorzystano analizę wskaźnikową dotyczącą poszczególnych reprezentatywnych dla diagnozowanego terenu. Dla zobrazowania negatywnego zjawiska w sferze gospodarczej analizie poddano kryteria:

- liczba wykreślonych podmiotów gospodarczych wskazująca na spowolnienie dynamiki rozwoju gospodarczego.

Uwzględniono również kryterium liczby wykreślonych podmiotów gospodarczych wskazujące na zaistnienie problemów z zakresu braku sprzyjających warunków do rozwoju przedsiębiorczości.

Sfera techniczna

Mierniki zastosowane w sferze technicznej świadczą o dobrej infrastrukturze wielu jednostek urbanistycznych wchodzących w skład struktury gminy Świlcza. W ramach zobrazowania negatywnych zjawisk występujących w sferze technicznej wykorzystano analizę wskaźnikową dotyczącą poszczególnych reprezentatywnych dla diagnozowanego terenu wskaźników tj.:

- odsetek dróg gminnych wymagających remontów,
- zły stan techniczny obiektów zabytkowych,
- liczba osób korzystająca z sieci kanalizacyjnej,
- liczba osób korzystająca z sieci wodociągowej.

Wartość degradacji w sferze technicznej np. liczba osób korzystająca z sieci kanalizacyjnej czy sieci wodociągowej wskazuje na dostępność bądź braki w dostępności do infrastruktury technicznej

W kryteriach nie uwzględniono wskaźników adekwatnych dla charakterystyki sieci gazowej, ze względu na fakt, że rozwój tej sieci nie zawsze jest równoznaczny z rozwojem terenu i opłacalny z punktu widzenia dostawcy (energia w ten sposób dostarczana może zostać zastąpiona przez źródło energii elektrycznej lub przydomowe zbiorniki gazu).

Sfera przestrzenno -funkcjonalna

Istniejące uwarunkowania lokalne, w tym występujące bariery funkcjonalno-przestrzenne jak również specyfika gminy Świlcza powoduje, że co najmniej część gminy wymaga działań naprawczych w tym obszarze. Analogicznie jak w przypadku sfery społecznej, w wyniku przeprowadzonej diagnozy obszaru dokonano wyboru kryteriów umożliwiających zobrazowanie występujących negatywnych zjawisk w obszarze funkcjonalno-przestrzennym np.:

- długość chodników przy drogach gminnych.

Wartość wskaźnika degradacji w kategorii długość chodników przy drogach gminnych wskazuje na potrzebę dostępu do bezpiecznej przestrzeni przy drogach gminnych.

Sfera środowiskowa

W ramach zobrazowania negatywnych zjawisk występujących w sferze środowiskowej wykorzystano analizę wskaźnikową dotyczącą poszczególnych reprezentatywnych dla diagnozowanego terenu. Dla zobrazowania negatywnych zjawisk w sferze środowiskowej analizie poddano kryterium:

- liczba budynków z pokryciem azbestowym

Wartość danego wskaźnika przedstawia odpowiednio poszczególny problem (kryzys) w sferze środowiskowej. I tak na przykład wartość wskaźnika w kategorii liczba budynków z pokryciem azbestowym wskazuje na występowanie problemu możliwości zanieczyszczenia środowiska azbestem

Poziom wskaźników degradacji dla każdej ze wskazanych kategorii obliczono zgodnie z poniższym wzorem:

$$\text{Wsk.deg.miej.} = (\text{Ld} * 100) / \text{Lmm}$$

Gdzie

Ld-poziom wskaźnika

Lmm-liczba mieszkańców

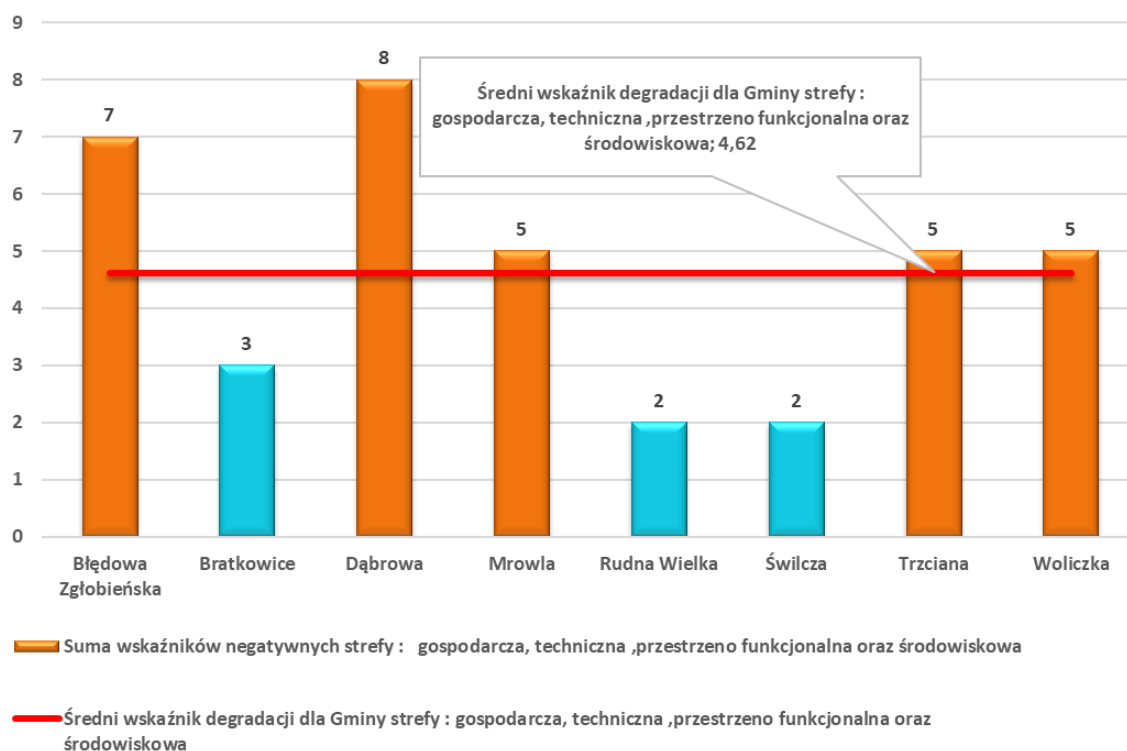
Tabela 30. Zbiorczo wartości wskaźnika degradacji dla zjawisk sfer gospodarcza, techniczna, przestrzenno-funkcjonalna oraz środowiskowa

Jednostka urbanistyczna	Razem wskaźnik degradacji	GOSPODARCZA	TECHNICZNA	PRZESTRZENNO-FUNKcjONALNA	ŚRODOWISKO
Błędowa Zgłobieńska	7	2	3	1	1
Bratkowice	3	1	2	0	0
Dąbrowa	8	2	4	1	1
Mrowla	5	2	2	1	0
Rudna Wielka	2	1	1	0	0
Świlcza	2	1	1	0	0
Trzciana	5	1	3	0	1
Woliczka	5	1	2	1	1
Średni wskaźnik degradacji dla Gminy	4,62				

Oprac. własne na podstawie diagnozy wskaźników rozdz.4

Niekorzystne zjawiska w sfery gospodarczej, technicznej, przestrzenno – funkcjonalnej oraz środowiskowej w odniesieniu do średniego wskaźnika dla Gminy zdiagnozowano w 5 miejscowościach: **Błędowa Zgłobieńska, Dąbrowa, Mrowla, Trzciana, Woliczka**

Rysunek 3. Zbiorczo wartości wskaźnika degradacji dla SFERY gospodarcza, techniczna, przestrzenno funkcjonalna oraz środowiskowa



Oprac. własne na podstawie diagnozy wskaźników rozdz.4

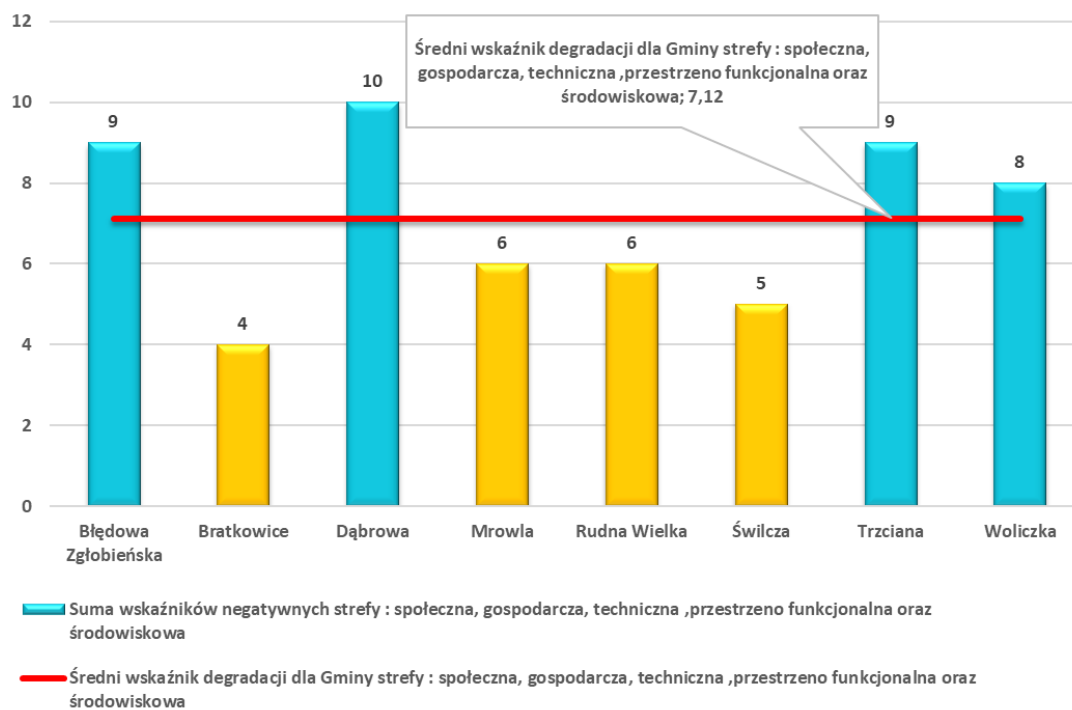
5.1. Tereny zdiagnozowane jako obszary kryzysowe

Wstępna analiza aktualnego stanu gminy Świlcza doprowadziła do skonstruowania wniosku, że na konkretnych obszarach gminy występują negatywne zjawiska społeczne i niektóre z nich nawarstwiają się. Diagnoza ogólna obszaru całej gminy z uwzględnieniem problemów społecznych (bezrobocie, ubóstwo, przestępczość), co pozwoliło na lokalizację i koncentrację zjawisk negatywnych dla określonych obszarów na terenie gminy Świlcza i wskazanie obszaru zdegradowanego. Zgodnie z art. 9 ust. 1 ustawy o rewitalizacji z dnia 9 października 2015 r. ((Dz. U. z 2024 r. poz. 278) dokonano dodatkowej analizy negatywnych zjawisk gospodarczych, przestrzenno-funkcjonalnych, środowiskowych i technicznych.

W wyniku przeprowadzonej diagnozy obszarem najbardziej zdegradowanym określono następujące jednostki urbanistyczne: **Błędowa Zgłobieńska, Dąbrowa, Trzciana, Woliczka.**

Zgodnie z Ustawą o rewitalizacji, jako obszar zdegradowany można wyznaczyć tylko ten, na którym występuje negatywny wskaźnik dla sfery społecznej w gminie oraz sferze: gospodarczych, przestrzenno-funkcjonalnych czy technicznych.

Rysunek 4 Zbiornicze zestawienie wskaźników degradacji dla miejscowości gminy Świlcza



Oprac. własne na podstawie diagnozy wskaźników rozdz.4

Wstępna analiza aktualnego stanu gminy Świlcza doprowadziła do skonstruowania wniosku, że na konkretnych obszarach gminy występują negatywne zjawiska społeczne i niektóre z nich nawarstwiają się. Diagnoza ogólna obszaru całej gminy z uwzględnieniem problemów społecznych (bezrobocie, ubóstwo, przestępczość), co pozwoliło na lokalizację i koncentrację zjawisk negatywnych dla określonych obszarów na terenie gminy Świlcza i wskazanie obszaru zdegradowanego.

Narzędziem wspierającym diagnozę obszaru gminy Świlcza i umożliwiającym weryfikację wniosków wynikających z analizy obszaru była partycypacja społeczna. Obowiązek „wyjścia” w teren w ramach procesu tworzenia Gminnego Programu Rewitalizacji nakłada art. 5 ust. 1 ustawy o rewitalizacji, mówiąc wprost, że „partycypacja społeczna obejmuje przygotowanie, prowadzenie i ocenę rewitalizacji w sposób zapewniający aktywny udział interesariuszy”. Partycypacja społeczna wynikająca z Ustawy o rewitalizacji przyjmuje szeroki i otwarty katalog interesariuszy, w tym w szczególności:

- mieszkańcy oraz właściciele, użytkownicy wieczystości nieruchomości i podmioty zarządzające nieruchomościami znajdującymi się na tym obszarze;
- podmioty prowadzące lub zamierzające prowadzić na obszarze gminy działalność gospodarczą,
- podmioty prowadzące lub zamierzające prowadzić na obszarze gminy działalność społeczną, w tym organizacje pozarządowe i grupy nieformalne,
- jednostki samorządu terytorialnego i ich jednostki organizacyjne,
- organy władzy publicznej,

- inne podmioty realizujące uprawnienia Skarbu Państwa.

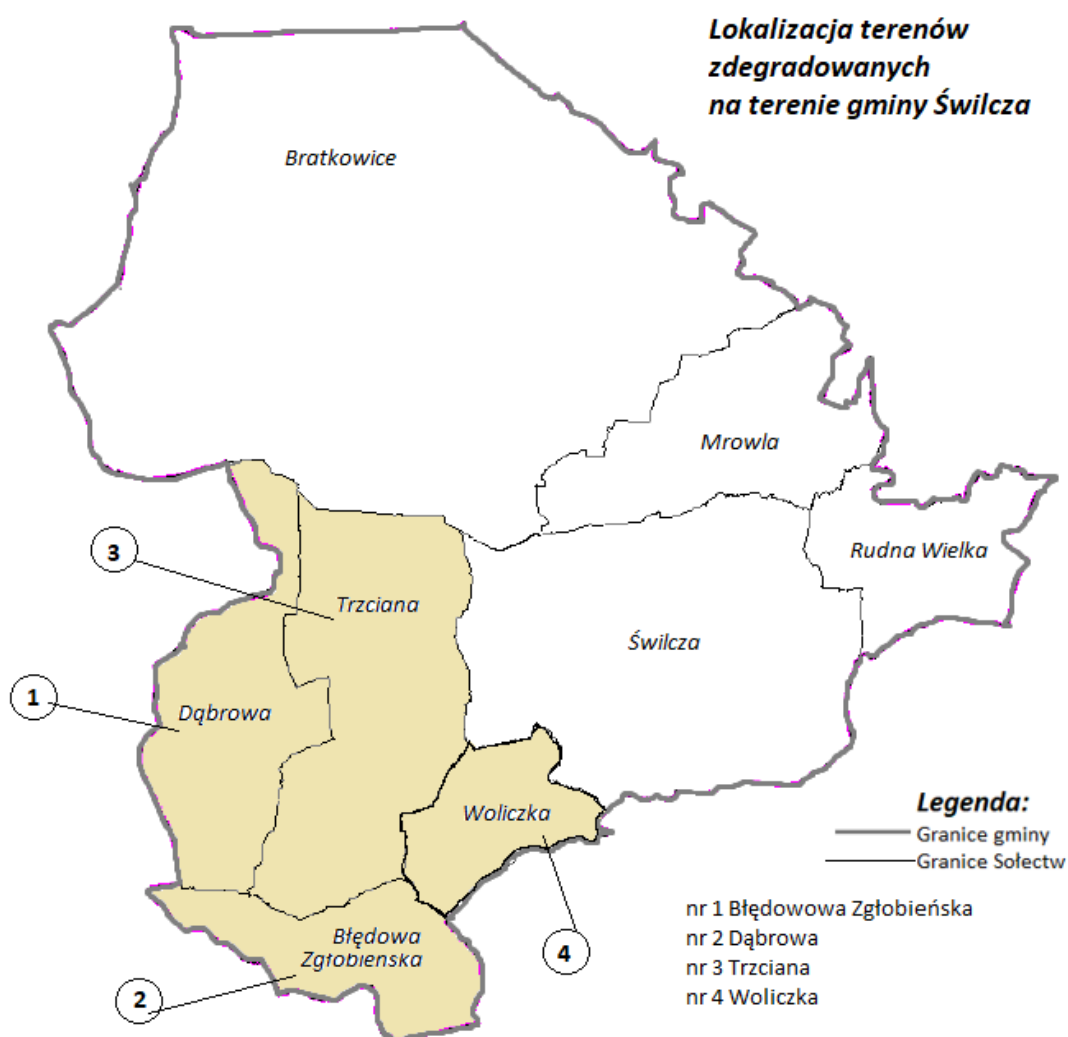
Uczestnicy procesu rewitalizacji powinni brać udział w powstawaniu GPR od samego początku, od momentu przygotowywania całego procesu, dlatego też już na etapie diagnozy obszaru skierowano stosowną ankietę do społeczności lokalnej. Pogłębiona diagnoza obszarów zdegradowanych była prowadzona w oparciu:

- badania ankietowe, prowadzone w formie elektronicznej,

Głównym wnioskiem płynącym z przeprowadzonej diagnozy gminy jak również analizy ankiet było potwierdzenie słuszności wdrożenia działań rewitalizacyjnych (80% ankietowanych wskazała twierdzącą odpowiedź w tym zakresie) jak również wskazanie obszarów zdegradowanych na terenie gminy jak również wskazanie terenów, które winny podlegać rewitalizacji.

W kontekście uwzględnienia wyników diagnozy obszaru jak i wniosków płynących z analizy gminy Świlcza opracowano wizualizację obszarów zdegradowanych:

Mapa 3. Mapa obszarów zdegradowanych na terenie gminy Świlcza



Oprac. własne

5.2. Obszary do rewitalizacji

Po delimitacji obszaru zdegradowanego zgodnie z założeniami ustawy o rewitalizacji przystąpiono do wyznaczenia obszaru rewitalizacji, stanowiącego całość lub część obszaru zdegradowanego (zgodnie z art. 10 ust. 2 zd. 2 ustawy obszar rewitalizacji może być podzielony na podobszary, w tym podobszary nieposiadające ze sobą wspólnych granic), charakteryzującego się szczególną koncentracją negatywnych zjawisk i jednocześnie mającego istotne znaczenie dla rozwoju lokalnego.

Zgodnie z art. 4 i art. 9 ust. 1 ustawy o rewitalizacji z dnia 9 października 2015 r. (Dz. U. z 2024 r. poz. 278) dokonano dodatkowej analizy negatywnych zjawisk społecznych gospodarczych, przestrzenno-funkcjonalnych, środowiskowych i technicznych.

Diagnostując wskaźniki degradacji, a szczególnie w sferze społecznej stwierdzono, że największa ich koncentracja występuje na obszarze zdegradowanym **w miejscowościach Trzciana, Woliczka**.

Zarówno liczba osób zarejestrowanych jako bezrobotne jak i liczba osób korzystających ze świadczeń pomocy społecznej, mają na tym obszarze wyraźnie widoczną koncentrację. Na obszarach tych zaobserwowano wyniki mniej korzystne od wartości średnich dla gminy. Niski poziom aktywności zawodowej mieszkańców wymienionych obszarów to zjawisko świadczące o degradacji społecznej danego sołectwa, ponieważ osoby zamieszkujące wymienione jednostki posiadają ten sam poziom dostępu do rynku pracy czy do komunikacji publicznej, umożliwiającej dojazd do miejsc pracy położonych poza gminą. W związku z powyższym niezbędne są działania z zakresu promocji i wspierania trwałego zatrudnienia wysokiej jakości, w szczególności zatrudnienia dla kobiet, już od poziomu kształcenia zawodowego do zawodów lepiej płatnych. Istotne jest również promowanie dobrego zatrudniania wśród pracodawców między innymi poprzez wykorzystanie instrumentów pomocowych i doradczych. Kluczowe jest także spersonalizowane podejście i działania na rzecz bezrobotnych uwzględniające ich indywidualną sytuację oraz potrzeby.

Obszary te wyróżniają się także na tle innych miejscowości niskim przyrostem naturalnym czy wysokim udziałem osób korzystających z systemu pomocy społecznej i świadczeń rodzinnych.

Stwierdzono, że w tych obszarach – wobec zdiagnozowanych koncentracji ubóstwa i jednocześnie deficytu zlokalizowanych tu form wsparcia i aktywizacji – potrzebny jest intensywny rozwój usług społecznych: min. instrumentów wsparcia rodziny i seniorów. Istnieje również potrzeba realizacji programów aktywizujących i wspomagających wychodzenie z ubóstwa, przełamujące bezradność, wspierające oddolną samoorganizację, budujące poczucie sprawczości i samodzielności.

Art. 9 ust. 1 ustawy o rewitalizacji wskazuje, że na obszarze gminy, na którym stwierdzono koncentrację negatywnych zjawisk społecznych, można wyznaczyć obszar zdegradowany w przypadku występowania na nim negatywnych zjawisk gospodarczych lub środowiskowych, przestrzenno-funkcjonalnych albo technicznych (wystarczy występowanie jednego z tych rodzajów zjawisk). W gminie Świlcza na obszarze koncentracji problemów społecznych zdiagnozowano występowanie następujących zjawisk poza społecznymi:

- 1) Negatywne zjawiska gospodarcze (niski stopień przedsiębiorczości i spowolnienie dynamiki wzrostu gospodarczego) zdiagnozowano jako zjawiska występujące w określonych obszarach rewitalizacji i nie w nasileniu krytycznym. Jeśli chodzi o stopień przedsiębiorczości, za podstawową jego miarę przyjęto informację statystyczną o liczbie firm/podmiotów

gospodarczych. Według danych CEIDG wyrejestrowania działalności gospodarczej na terenie gminy Świlcza koncentrują się w obszarach miejscowości Woliczka a niższy niż średnia dla gminy wskaźnik nowo rejestrowanych firm w miejscowości Trzciana. Negatywne zjawiska gospodarcze potęguje fakt wysokiego udziału osób w wieku poprodukcyjnym w ogólnej liczbie mieszkańców poszczególnych miejscowości.

- 2) Negatywne zjawiska w sferze technicznej w szczególności dostęp do sieci wodociągowej czy kanalizacyjne oraz wyposażenie dróg gminnych w chodniki. Na obszarze zdegradowanym i wyznaczonym do rewitalizacji znajduje się znaczna ilość gospodarstw nie podłączonych do sieci wodno-kanalizacyjnej, co generuje problem gromadzenia ścieków w zbiornikach wybieralnych i wywożenie na pola uprawne czy odprowadzanie ścieków bezpośrednio do cieków wodnych lub rowów przydrożnych. W związku z powyższym istnieje pilna potrzeba dalszej rozbudowy infrastruktury kanalizacyjnej w kontekście zapobiegania zanieczyszczeniu środowiska tu w szczególności wód i gleb.
- 3) Wysoki stopień degradacji obiektów zabytkowych na obszarze zdegradowanym i wyznaczonym do rewitalizacji wpływa na atrakcyjność miejscowości zarówno dla mieszkańców obecnych jak i przyszłych. A także możliwości rozwojowe miejscowości np. w dziedzinie turystyki.
- 4) Znacznie wyższy odsetek budynków z azbestem wpływa negatywnie na środowisko naturalne

Metodyka określenia obszaru rewitalizacji opierała się na następujących przesłankach:

- objęcie rewitalizacją miejscowości, w której występuje koncentracja negatywnych zjawisk w sferze społecznej aby prowadząc w działania rewitalizacyjne podnieść jakość życia mieszkańców,
- objęcie rewitalizacją miejscowości, w której występuje także koncentracja negatywnych zjawisk w pozostałych sferach tj. gospodarczej, technicznej, przestrzenno-funkcjonalna czy środowiskowa.

Istotnym aspektem była również konkluzja wynikająca z analizy ankiet z mieszkańcami Gminy wskazująca na główne przyczyny degradacji wskazanych obszarów, którymi według ankietowanych są:

- wysoki odsetek dróg do remontu,
- brak chodników,
- mimo posiadanego potencjału niewielka oferta turystyczna. brak wykreowanego produktu turystycznego,
- wymagający modernizacji stan bazy lokalowej niektórych obiektów użyteczności publicznej (domy ludowe, osp, pawilony sportowe),
- mała liczba średnich i dużych przedsiębiorstw, o znaczącym potencjale inwestycyjnym,
- niska dostępność bazy infrastrukturalnej pozwalającej na tworzenie lub przekształcanie/adaptacje (w już istniejących obiektach) miejsc publicznych na rzecz podmiotów realizujących zadania własne gminy, w szczególności w zakresie pomocy społecznej, kulturalnej, sportowo-rekreacyjnej.

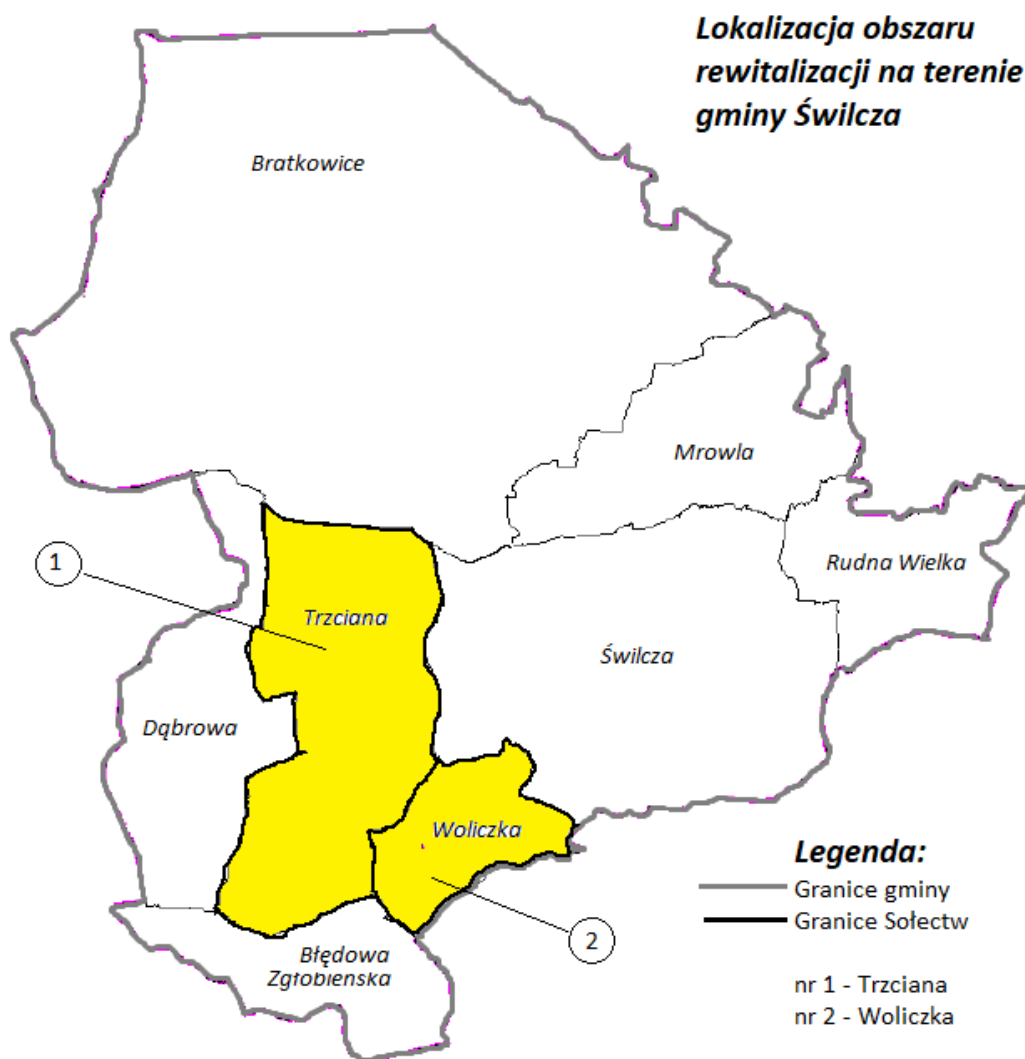
Z uwzględnieniem ww. danych określono obszar dedykowany działaniom rewitalizacyjnym jako obszar wskazany do rewitalizacji na terenie gminy Świlcza:

Tabela 31. Wskazanie obszaru do rewitalizacji

Nazwa miejscowości	Powierzchnia obszaru	Liczba ludności zamieszkującej dany obszar
Trzciana	1 176,14	2604
Woliczka	494,19	576

W kontekście uwzględnienia wyników diagnozy obszaru jak i wniosków płynących z analizy ankietyzacji mieszkańców gminy Świlcza opracowano wizualizację obszarów do rewitalizacji:

Mapa 4.. Mapa zbiorcza obszarów wskazanych do rewitalizacji



Oprac. własne

PODSUMOWANIE

Głównym wnioskiem płynącym z przeprowadzonej diagnozy gminy jest konieczność podjęcia działań, które powinny koncentrować się przede wszystkim na aktywizacji i poprawie jakości życia lokalnych społeczności, w tym:

- przeciwdziałaniu bezrobociu, szczególnie długotrwałemu (m.in. podnoszenie kwalifikacji zawodowych oraz poziomu przedsiębiorczości, eliminacja biernej postawy społeczeństwa);
- przeciwdziałaniu wykluczeniu społecznemu osób starszych oraz likwidacji barier przestrzennych;
- wzmacnianiu postaw obywatelskich i patriotyzmu lokalnego;
- zmniejszeniu problemu ubóstwa, zwłaszcza wśród dzieci i młodzieży;
- zwiększeniu poziomu bezpieczeństwa;
- poprawa stanu technicznego obiektów budowlanych, szczególnie infrastruktury publicznej;
- poprawa dostępności oraz jakości terenów rekreacyjnych i zielonych, w tym tworzenie nowych, atrakcyjnych przestrzeni oraz kreowanie miejsc spotkań lokalnych społeczności;
- wykorzystanie lokalnego potencjału dla rozwoju turystyki oraz poprawy wizerunku gminy jako całości.

Na podstawie analizy danych statystycznych, oceny wartości wskaźników osiągniętych oraz zdiagnozowanych dodatkowych czynników gospodarczych i walorów funkcjonalno-przestrzennych obszarów zaniedbanych technicznie a także z uwagi na ich istotne znaczenie dla rozwoju lokalnego gminy Świlcza, na terenie wybranych jednostek administracyjnych, jako obszar do rewitalizacji, wymagający wsparcia, proponuje się uznać teren w miejscowości **Trzciana oraz Woliczka**

Wskazany obszar jest zamieszkiwany przez 3 180 mieszkańców, co stanowi 19,69 % ogółu mieszkańców gminy Świlcza i obejmuje obszar 1 670,33 ha, co stanowi 15,44 % powierzchni gminy Świlcza, zatem w rozumieniu art. 10 ust. 1 ustawy o rewitalizacji z dnia 9 października 2015 r. (Dz. U. z 2024 r. poz. 278) nie jest większy niż 20% powierzchni gminy i nie jest zamieszkiwany przez więcej niż 30% mieszkańców gminy.

Spis tabel i rysunków

Rysunek 1. Podział administracyjny gminy Świlcza - granice miejscowości jednostek administracyjnych podlegających diagnozie wskaźników delimitacji.	33
Rysunek 2. Zbiorczo wartości wskaźnika degradacji dla SFERY SPOŁECZNEJ.....	48
Rysunek 3. Zbiorczo wartości wskaźnika degradacji dla SFERY gospodarcza, techniczna ,przestrzenno funkcjonalna oraz środowiskowa	51
Rysunek 4 Zbiorcze zestawienie wskaźników degradacji dla miejscowości gminy Świlcza	52
Tabela 1.Powierzchnia sołectw gminy Świlcza.....	4
Tabela 2.Liczba mieszkańców sołectw gminy Świlcza (2019-2023).	5
Tabela 3.Przyrost naturalny w gminie Świlcza.....	6
Tabela 4.Przyrost naturalny gminy Świlcza na tle innych gmin wiejskich powiatu rzeszowskiego oraz województwa podkarpackiego (2019-2023).....	6
Tabela 5. Zmiana liczby ludności w gminie Świlcza w latach 2019-2023 na tle innych gmin wiejskich powiatu rzeszowskiego oraz województwa podkarpackiego.	7
Tabela 6.Struktura wieku mieszkańców gminy Świlcza	7
Tabela 7.Wskaźniki obciążenia demograficznego.....	8
Tabela 8. Liczba przedsiębiorstw /podmioty gospodarki narodowej ogółem/	8
Tabela 9.Pomoc społeczna w gminie Świlcza w latach 2019-2023	11
Tabela 10. Liczba osób korzystających ze środowiskowej pomocy społecznej w gminie Świlcza w podziale na miejscowości	11
Tabela 11. Pomoc społeczna w sołectwach gminy Świlcza (dane na rok 2022-2023)	12
Tabela 12. Liczba budynków przyłączonych do sieci wodociągowej (stan na 31.12.2023).....	13
Tabela 13. Dane z zakresu kanalizacji na terenie gminy Świlcza w latach 2019-2023	14
Tabela 14. Liczba budynków przyłączonych do sieci kanalizacyjnej (stan na 31.12.2023)	14
Tabela 15.Długość dróg gminnych w podziale na miejscowości (stan na 31.12.2023r.)	16
Tabela 16.Zabytki nieruchome ujęte w Gminnej Ewidencji Zabytków gminy Świlcza.....	18
Tabela 17.Powierzchnia sołectw gminy Świlcza, ludność gminy Świlcza (2023).....	34
Tabela 18.Wykaz wybranych kryteriów oceny i wskaźników zjawisk społecznych do wyznaczania obszarów zdegradowanych.	37
Tabela 19.Wykaz wybranych kryteriów oceny i wskaźników zjawisk gospodarczych, technicznych przestrzenno-funkcjonalnych środowiskowych do wyznaczania obszarów zdegradowanych.	38
Tabela 20. Zestawienie zbiorcze wskaźników z zakresu SFERA SPOŁECZNA – demografia (2023)	39
Tabela 21. Analiza porównawcza wskaźników SFERA SPOŁECZNA pomoc społeczna (2023).....	40
Tabela 22. Analiza porównawcza wskaźników SFERA SPOŁECZNA rynek pracy (2023).....	41
Tabela 23. Analiza porównawcza wskaźników SFERA SPOŁECZNA integracja społeczna.....	41
Tabela 24. Zestawienie zbiorcze wskaźników z zakresu SFERA GOSPODARCZA	42
Tabela 25. Zestawienie zbiorcze wskaźników z zakresu SFERA TECHNICZNA - drogi ,zabytki, (2023).....	43
Tabela 26. Zestawienie zbiorcze wskaźników z zakresu SFERA TECHNICZNA – sieci :kanalizacyjna ,wodociągowa (2023).....	43
Tabela 27. Zestawienie zbiorcze wskaźników z zakresu SFERA PRZESTRZENNO-FUNKCJONALNA	44
Tabela 28.Sfera środowisko– wskaźniki: odsetek budynków z azbestem	45
Tabela 29.Zbiorczo wartości wskaźnika degradacji dla zjawisk społecznych.....	47
Tabela 30.Zbiorczo wartości wskaźnika degradacji dla zjawisk sfer gospodarcza, techniczna, przestrzenno-funkcjonalna oraz środowiskowa.....	50
Tabela 31.Wskazanie obszaru do rewitalizacji.....	56
Mapa 1.Gmina Świlcza na tle powiatu rzeszowskiego	4
Mapa 2.Obszar Natura 2000 -fragment Puszczy Sandomierskiej w obrębie Gminy Świlcza.	27
Mapa 3. Mapa obszarów zdegradowanych na terenie gminy Świlcza	53
Mapa 4.. Mapa zbiorcza obszarów wskazanych do rewitalizacji.....	56

Opracowanie :

Eurogrant Sp. z o.o.

ul. Krakowska 25/2

33-100 Tarnów

biuro@eurogrant.pl

tel. 14 657 14 65, fax +48 14 657 14 64



Zespół w składzie:

Mgr inż. Lucyna Krupa-Szado

Mgr Wacław Olko

Mgr Monika Gucwa

Mgr Monika Stach