

**UCHWAŁA Nr XL / 340 /2021
Rady Gminy Świlcza**

z dnia 27 września 2021 r.

**w sprawie przystąpienia do sporządzenia Miejscowego Planu Zagospodarowania
Przestrzennego „Mrowla Piaski III” w miejscowości Mrowla.**

Na podstawie art. 14 ust. 1 i 2 ustawy z dnia 27 marca 2003 r. o planowaniu i zagospodarowaniu przestrzennym (t.j. Dz. U. z 2021 r. poz. 741 z późn. zm.) oraz art. 18 ust. 2 pkt 15 ustawy z dnia 8 marca 1990 r. o samorządzie gminnym (t.j. Dz. U. z 2021 r. poz. 1372) Rada Gminy uchwala, co następuje:

§ 1. Przystępuje się do sporządzenia Miejscowego Planu Zagospodarowania Przestrzennego „Mrowla Piaski III” w miejscowości Mrowla, zwanego dalej „Planem”.

§ 2. 1. Przedmiotem Planu będzie ustalenie przeznaczenia oraz zasad zagospodarowania terenu w miejscowości Mrowla, obejmującego obszar ok. 17 ha, położony w północnej części miejscowości Mrowla.

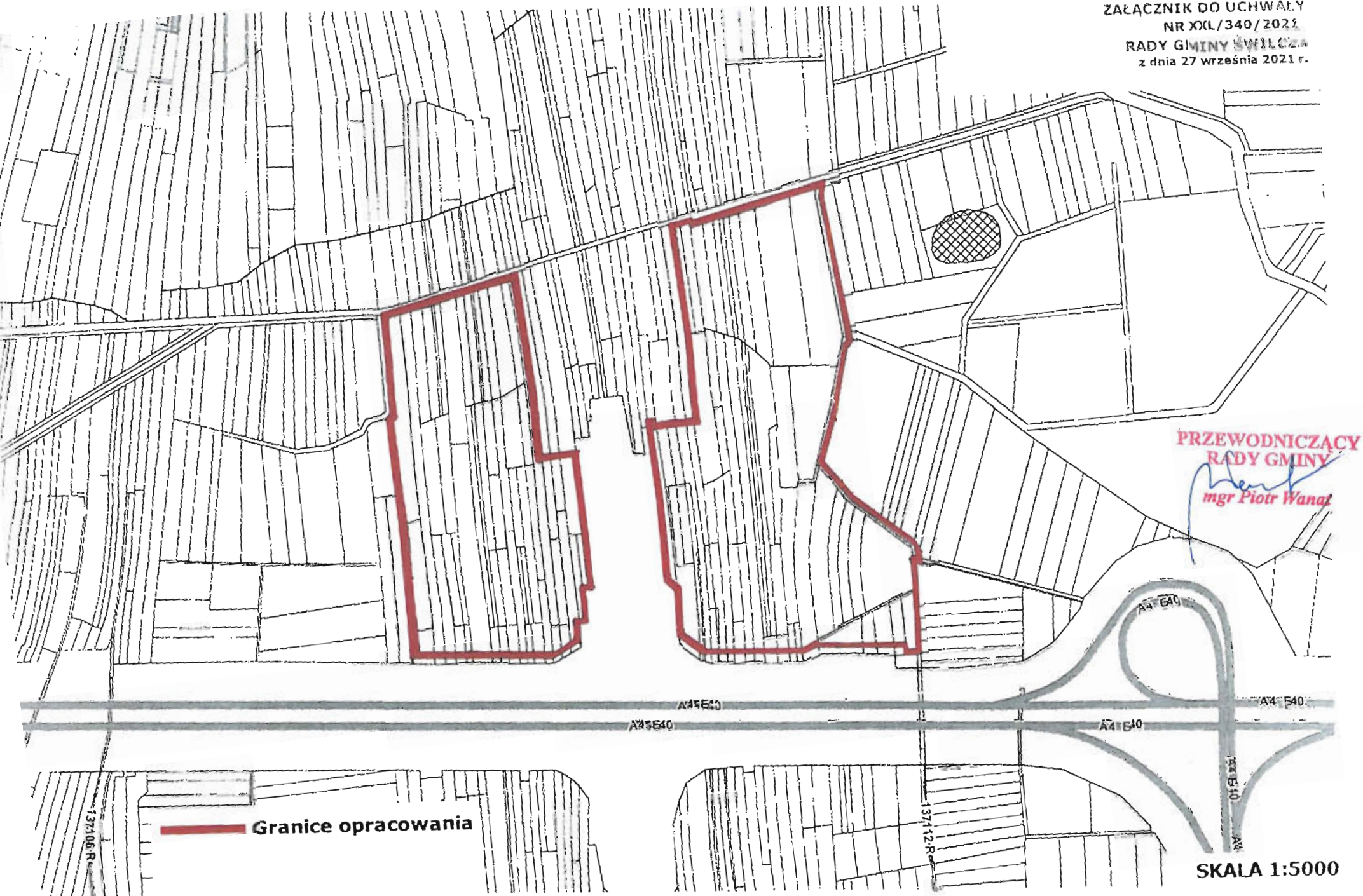
2. Integralną częścią uchwały jest załącznik graficzny przedstawiający granice obszaru objętego projektem Planu.

§ 3. Wykonanie uchwały powierza się Wójtowi Gminy.

§ 4. Uchwała wchodzi w życie z dniem podjęcia.

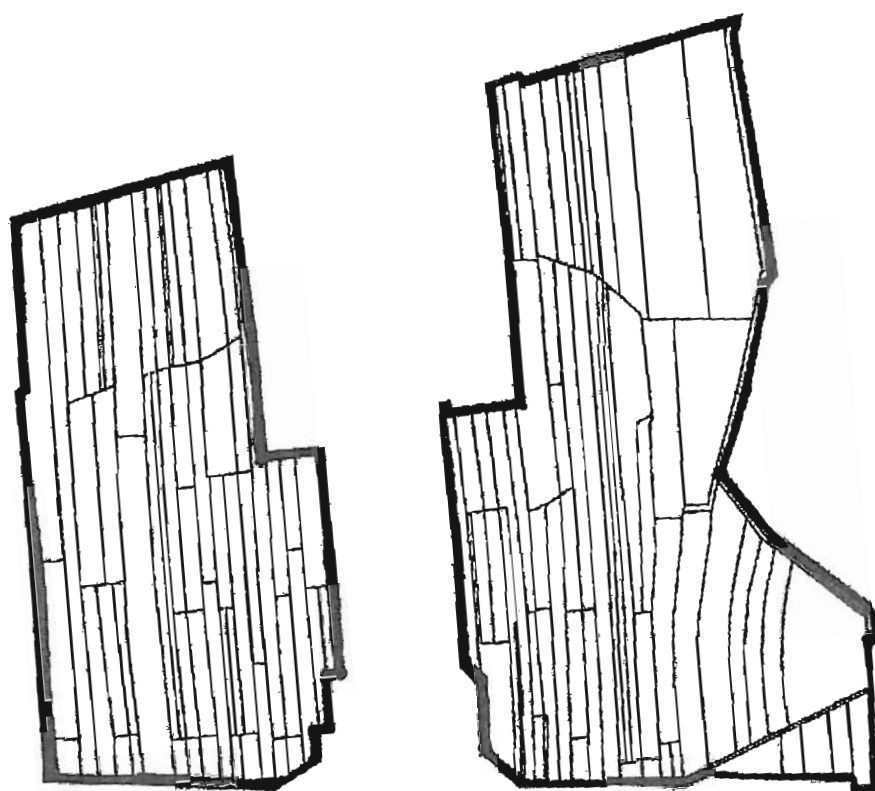
**PRZEWODNICZĄCY
RADY GMINY**

mgr Piotr Wanat



ANALIZA ZASADNOŚCI PRZYSTAPIENIA DO SPORZĄDZENIA
MIEJSCOWEGO PLANU ZAGOSPODAROWANIA PRZESTRZENNEGO
„ MROWLA PIASKI III”

DLA TERENU POŁOŻONEGO W MIEJSCOWOŚCI MROWLA
I STOPNIA ZGODNOŚCI PRZEWIDYWANYCH ROZWIĄZAŃ
Z USTALENIAMI STUDIUM UWARUNKOWAŃ I KIERUNKÓW
ZAGOSPODAROWANIA PRZESTRZENNEGO GMINY ŚWILCZA.



Świlcza, wrzesień 2021 r.

1. Podstawa formalno-prawna analizy.

Podstawą niniejszej analizy jest zapis art.14 ust. 5 ustawy z dnia 27 marca 2003 r. o planowaniu i zagospodarowaniu przestrzennym (t.j. Dz. U. z 2021 r. poz. 741), który zobowiązuje wójta, burmistrza, prezydenta miasta do sporządzenia takiej analizy przed podjęciem uchwały przez radę gminy w sprawie przystąpienia do sporządzenia planu miejscowego dla danego obszaru.

2. Położenie obszaru opracowania.

Analiza zasadności przystąpienia do sporządzenia miejscowego planu zagospodarowania przestrzennego dotyczy terenu w miejscowości Mrowla, obejmującego obszar ok. 17 ha, położony na północ od autostrady A4, zaś od zachodu graniczy ze złożami kruszywa naturalnego „Mrowla”.

Dnia 13.04.2021 r. Przedsiębiorstwo Produkcji Kruszywa i Usług Geologicznych „KRUSZGEO” S.A. złożyło wniosek o zmianę Studium uwarunkowań i kierunków zagospodarowania przestrzennego Gminy Świlcza oraz o opracowanie Miejscowego planu zagospodarowania przestrzennego w celu ustalenia przeznaczenia dla terenu o powierzchni 17 ha położonego w miejscowości Mrowla pod eksploatację kruszywa naturalnego z udokumentowanego złoża piasku „Mrowla III”.

W ww. piśmie przedsiębiorstwo informuje, że zgodnie z art. 104 ust. 6 Ustawy z dnia 9 czerwca 2011 r. - Prawo geologiczne i górnicze (t.j. Dz. U. z 2020 r. poz. 1064 z późn. zm.) przedsiębiorstwo „KRUSZGEO” S.A. pokryje koszty sporządzenia Miejscowego planu dla wnioskowanego terenu złoża „Mrowla III”.

Granice terenu objętego wnioskiem ilustruje poniższy załącznik graficzny:

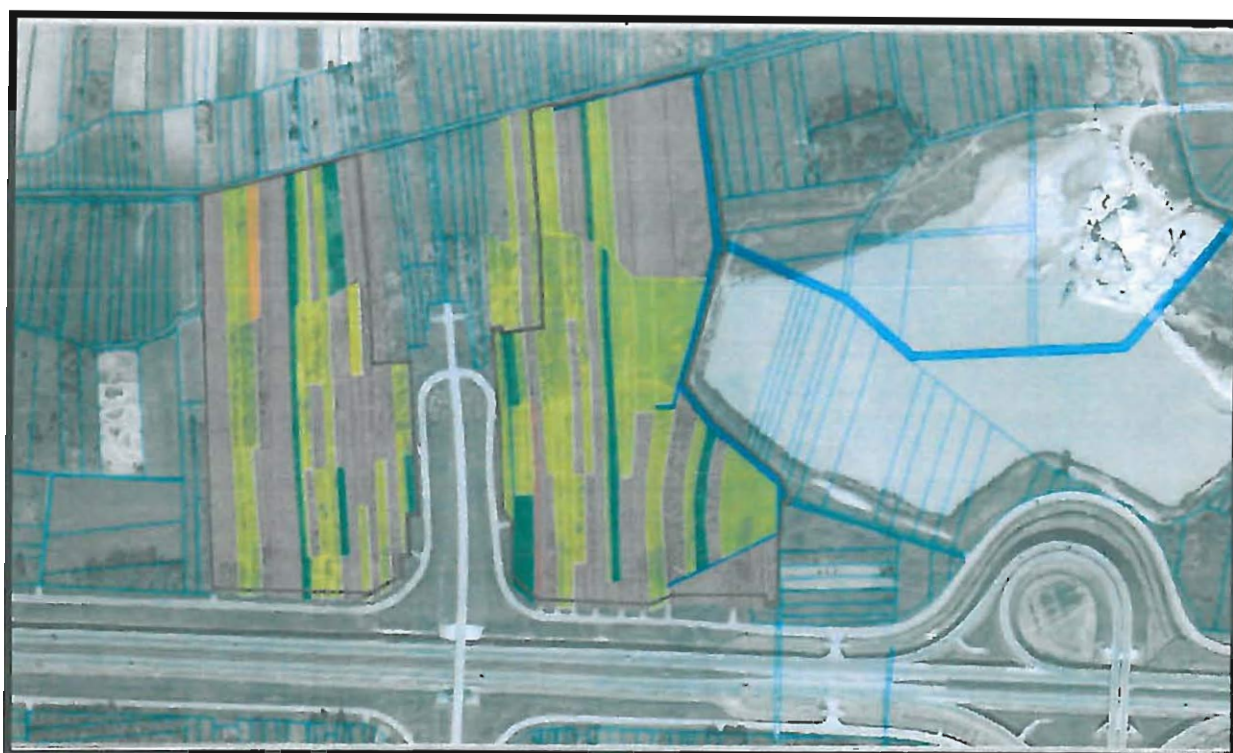


Rys.1 Teren objęty wnioskiem

3.Stan istniejący.

Obszar, dla którego ma być sporządzony Miejscowy Plan Zagospodarowania Przestrzennego nie jest zabudowany i użytkowany głównie w sposób rolniczy. Występują tu gleby II, III, IV i V klasy bonitacyjnej.

Działki objęte opracowaniem stanowią własność: Przedsiębiorstwa Produkcji Kruszywa i Usług Geologicznych „KRUSZGEO” S.A. z siedzibą w Rzeszowie, osób prywatnych oraz nieliczne Krajowego Ośrodka Wsparcia Rolnictwa OT w Rzeszowie i Skarbu Państwa.



LEGENDA:

- Własność KRUSZGEO S.A.
- Własność prywatna
- Krajowy Ośrodek Wsparcia Rolnictwa OT w Rzeszowie
- Skarb Państwa
- Granice opracowania

Rys. . Stan własności na przedmiotowym obszarze

3. Analiza stopnia zgodności przewidywanych rozwiązań w planie z ustaleniami studium.

Zgodnie z art. 95 ww. Ustawy udokumentowane złoża kopalin ujawnia się w Studiach uwarunkowań i kierunków zagospodarowania przestrzennego Gmin oraz w miejscowych planach zagospodarowania przestrzennego Gmin w celu ich ochrony, a zgodnie z art. 95 ust.2 w/w Ustawy obszar udokumentowanego złoża kopalin obowiązkowo wprowadza się do Studium uwarunkowań i kierunków

zagospodarowania przestrzennego Gminy, w terminie do 2 lat od dnia zatwierdzenia dokumentacji geologicznej przez właściwy organ administracji geologicznej.

Zgodnie ze Studium Uwarunkowań i Kierunków Zagospodarowania Przestrzennego Gminy Świlcza uchwalonym uchwałą Nr III/29/2002 Rady Gminy Świlcza z dnia 30 grudnia 2002 r. (z późniejszymi zmianami) cały analizowany teren znajduje się w obszarze oznaczonym symbolem RE – tereny wskazane jako obudowa ekologiczna rzek i cieków oraz KD- A4- teren pod autostradę A4, a więc przewidywane ustalenia planu miejscowego nie są zgodne z kierunkami zagospodarowania terenu określonymi w Studium Uwarunkowań i Kierunków Zagospodarowania Przestrzennego Gminy Świlcza, ponieważ opracowywany obszar to teren górniczy kruszywa naturalnego, który oznaczany jest symbolem PG.

W związku z powyższym istnieje konieczność zmiany studium dla obszaru wskazanego pod objęcia planem, przed uchwaleniem tego planu, celem doprowadzenia do zgodności planu i studium.

5. Główne założenia i cele analizowanego planu.

Przedsiębiorstwo Produkcji Kruszywa i Usług Geologicznych „KRUSZGEO” S.A z siedzibą w Rzeszowie zwróciło się z wnioskiem o opracowanie Miejscowego Planu w celu możliwości eksploatacji odkrytego i udokumentowanego złoża kruszywa naturalnego „Mrowla III”.

6. Wnioski.

Eksploatację wnioskowanego terenu złoża uzasadniają:

- udokumentowane zasoby geologiczne złoża, mające stanowić poszerzenie bazy surowcowej dla istniejącego Zakładu Eksploatacji Kruszywa ZEK Lipie zlokalizowanego w sąsiedztwie złoża,
- korzyści finansowe i gospodarcze dla Gminy Świlcza z tytułu prowadzonej przez przedsiębiorstwo działalności gospodarczej, opłat eksploatacyjnych oraz podatków od nieruchomości,
- zapewnienie wysokiej jakości kruszywa na lokalnym rynku powiatu rzeszowskiego,
- utrzymanie zatrudnienia pracowników w ZEK Lipie i w jednostkach usługowych uczestniczących w produkcji kruszywa, również mieszkańców Gminy Świlcza.

Na podstawie art. 104 ust.6 Ustawy Prawo Geologiczne i Górnicze (Dz. U. 2019 Poz. 868 t.j.) przedsiębiorstwo KRUSZGEO pokryje koszty sporządzenia miejscowego planu dla wnioskowanego terenu złoża „Mrowla III”.

7. Niezbędny zakres prac planistycznych.

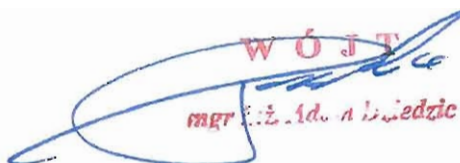
Zgodnie z art. 14 ust. 5 ustawy z dnia 27 marca 2003 r. o planowaniu i zagospodarowaniu przestrzennym (Dz. U. 2018.1945 z późn. zm.) przed podjęciem uchwały o przystąpieniu do sporządzenia miejscowego planu zagospodarowania przestrzennego wójt, burmistrz albo prezydent miasta przygotowuje materiały geodezyjne do opracowania planu oraz ustala niezbędny zakres prac planistycznych:

Zakres czynności i prac planistycznych dotyczących sporządzenia planu miejscowego dla analizowanego terenu obejmować będzie:

- 1) zebranie materiałów wejściowych
- 2) wykonanie opracowania ekofizjograficznego i innych specjalistycznych
- 3) wykonanie inwentaryzacji urbanistycznej, syntezy uwarunkowań
- 4) sporządzenie projektu planu i rozpatrzenie wniosków wraz z prognozą oddziaływania na środowisko oraz prognozą skutków finansowych uchwalenia planu
- 5) uzyskanie zgody ministra właściwego do spraw rozwoju wsi na przeznaczenie na cele nierolnicze i nieleśne gruntów rolnych stanowiących użytki rolne klas I-III
- 6) wyłożenie projektu planu do publicznego wglądu (w tym przeprowadzenie publicznej dyskusji nad rozwiązaniami projektu planu) oraz przeprowadzenie postępowania w sprawie oddziaływania na środowisko
- 7) rozpatrzenie uwag do projektu planu (ew. ponowienie procedury planistycznej w niezbędnym zakresie)
- 8) przygotowanie projektu planu do uchwalenia (przygotowanie materiałów stanowiących integralną część uchwały)
- 9) skierowanie projektu planu do uchwalenia przez Radę Gminy Świlcza wraz z pełną informacją o dokumentach planistycznych.

8. Materiały geodezyjne.

Dla potrzeb opracowania projektu planu oraz sporządzenia materiałów planistycznych przygotowane zostały materiały geodezyjne, tj. mapa zasadnicza w skali 1:1000, pochodząca z Powiatowego Ośrodka Dokumentacji Geodezyjnej i Kartograficznej w Rzeszowie.



WÓJT
mgr inż. Adam Biedzie