

**UCHWAŁA NR XXX/246/2020
RADY GMINY ŚWILCZA**

z dnia 27 listopada 2020 r.

w sprawie wyznaczenia aglomeracji Świlcza

Na podstawie art. 18 ust. 2 pkt 15 ustawy z dnia 8 marca 1990 r. o samorządzie gminnym (t.j. Dz. U. z 2020 r. poz. 713 z późn. zm.) oraz na podstawie art. 87 ust. 1 i 4 w związku z art. 565 ust. 2 ustawy z dnia 20 lipca 2017 r. Prawo wodne (t.j. z 2020 r. poz. 310 z późn. zm.) po uzgodnieniu z Regionalnym Dyrektorem Ochrony Środowiska w Rzeszowie oraz Dyrektorem Zarządu Zlewni w Krośnie

Rada Gminy Świlcza
uchwała co następuje:

§ 1. 1. Wyznacza się aglomerację Świlcza o równoważnej liczbie mieszkańców (RLM) 17015 z oczyszczalnią ścieków w Świlczy-Kamyszyń oraz przesyłem części ścieków a docelowo (po wyłączeniu złóż Bioblok na oczyszczalni Świlcza-Kamyszyń) wszystkich ścieków generowanych w aglomeracji Świlcza do komunalnej oczyszczalni ścieków w aglomeracji Rzeszów z końcowego punktu zrzutu zlokalizowanego na terenie oczyszczalni Świlcza-Kamyszyń.

2. Aglomeracja Świlcza obejmuje miejscowości: Błędowa Zgłobieńska, Bratkowice, Dąbrowa, Mrowla, Rudna Wielka, Świlcza, Trzciana, Woliczka.

§ 2. Część opisowa aglomeracji stanowi załącznik nr 1 do niniejszej uchwały.

§ 3. Obszar i granice aglomeracji, o której mowa w § 1 są oznaczone na mapie w skali 1:25 000 stanowiącej załącznik nr 2 do niniejszej uchwały.

§ 4. Traci moc rozporządzenie Nr 12/08 Wojewody Podkarpackiego z dnia 23 kwietnia 2008 r. zmieniające rozporządzenie Nr 3/08 Wojewody Podkarpackiego z dnia 31 stycznia 2008 r. w sprawie wyznaczenia aglomeracji Świlcza

§ 5. Wykonanie uchwały powierza się Wójtowi Gminy Świlcza.

§ 6. Uchwała wchodzi w życie po upływie 14 dni od dnia ogłoszenia w Dzienniku Urzędowym Województwa Podkarpackiego.

Przewodniczący Rady Gminy
Świlcza

mgr Piotr Wanat

CZĘŚĆ OPISOWA AGLOMERACJI ŚWILCZA

1. Podstawa wyznaczenia obszaru i granic aglomeracji.

- 1) Studium Uwarunkowań i Kierunków Zagospodarowania Przestrzennego Gminy Świlcza uchwalone uchwałą Nr III/29/2002 Rady Gminy Świlcza z dnia 30 grudnia 2002 r. (zmienione uchwałami Rady Gminy Świlcza: Nr XIX/196/2008 z dnia 4 lipca 2008 r., Nr XLIV/404/2010 z dnia 28 czerwca 2010 r., Nr XVIII/129/2012 z dnia 28 lutego 2012 r., Nr XXIV/190/2012 z dnia 27 lipca 2012 r., Nr XLIV/343/2013 z dnia 30 października 2013 r., Nr XIX/123/2016 z dnia 7 marca 2016 r., Nr XXV/170/2016 z dnia 27 czerwca 2016 r., Nr XLIX/340/2017 z dnia 23 października 2017 r., Nr VI/56/2019 z dnia 25 lutego 2019 r. i Nr XXII/182/2020 z dnia 30 marca 2020).
- 2) Budowa kanalizacji sanitarnej tłocznej wraz z pompownią i zasilaniem pompowni – odcinek w granicach gminy Świlcza” – w ramach zadania inwestycyjnego pod nazwą: Tworzenie warunków dla rozwoju przedsiębiorczości na terenie Gminy Świlcza (Strefa Aktywności Gospodarczej) poprzez uzbrojenie terenów inwestycyjnych w Świlczy. Zad 2. Odprowadzenie ścieków sanitarnych z Gminy Świlcza do istniejącej sieci kanalizacji sanitarnej Miasta Rzeszowa. Projekt wykonawczy:- Projekt zagospodarowania terenu. Projekt architektoniczno budowlany. – oprac. Firma REIN S.J.A. Cebulak, J.Cebulak – lipiec 2019 r.
- 3) Operat wodnoprawny na pobór wód podziemnych z wodociągowych ujęć wody: Bratkowice-Dąbry, Świlcza-Woliczka, Przybyszówka-Bzianka – oprac. Sławomir Jastrząb, Władysław Jastrząb, listopad 2013 r.
- 4) Operat wodnoprawny na wprowadzanie do wód rowu M-16 (potok Wężówka), istniejącym wylotem W-1 zlokalizowanym w km 0+520 biegu rowu, oczyszczonych ścieków w miejscowości Świlcza-Kamyszyn oraz wód opadowo-roztopowych z terenu oczyszczalni ścieków - oprac. Sławomir Jastrząb, Władysław Jastrząb, listopad 2013 r.
- 5) Ocena możliwości zagospodarowania nieczynnych studni wierconych zlokalizowanych na terenie gminy Świlcza wykonanych w latach 1984-85 dla potrzeb miasta Rzeszowa oprac. Sławomir Jastrząb, Władysław Jastrząb, wrzesień 2008 r.
- 6) Projekt robót geologicznych na wykonanie studni wierconej S-1A dla potrzeb wodociągowego ujęcia wody Świlcza-Woliczka - oprac. Sławomir Jastrząb, Władysław Jastrząb, maj 2020 r.
- 7) Projekt robót geologicznych na wykonanie studni wierconej S-4 dla potrzeb wodociągowego ujęcia wody Bratkowice-Dąbry - oprac. Sławomir Jastrząb, Władysław Jastrząb, maj 2020 r.
- 8) Operat wodnoprawny na zrzut wód opadowych z terenu gminnej oczyszczalni ścieków w miejscowości Świlcza-Kamyszyn - oprac. Sławomir Jastrząb, Władysław Jastrząb, listopad 2008 r.
- 9) Sprawozdanie z badań wody i ścieków od stycznia 2017 r. do maja 2020 r. - Zespół Usług Ekologicznych „EKO-POMIAR” Andrzej Kojder Laboratorium Badawcze.
- 10) Pozwolenia wodnoprawne korzystanie z wód poprzez oraz wprowadzanie ścieków do wód powierzchniowych, pobór wody wgłębnej

2. Informacja o sieci kanalizacyjnej.

a) Długość i rodzaj **istniejącej** sieci kanalizacyjnej.

Razem	Długość istniejącej sieci kanalizacyjnej [km]	
	Rurociągi grawitacyjne	Rurociągi tłoczne
163,48 km	140,713	22,767

b) Długość i rodzaj **planowanej** do budowy sieci kanalizacyjnej.

Budowy sieci kanalizacyjnej **nie jest planowana**.

3. Informacja o liczbie mieszkańców w aglomeracji.

a) Liczba stałych mieszkańców aglomeracji.

16082

b) Liczba stałych mieszkańców aglomeracji korzystających z istniejącej sieci kanalizacyjnej.

15962

c) Liczba stałych mieszkańców aglomeracji planowanych do podłączenia do nowo wybudowanej sieci kanalizacyjnej.

0

d) Liczba osób czasowo przebywających w aglomeracji.

148

e) Liczba osób czasowo przebywających w aglomeracji korzystających z sieci kanalizacyjnej.

148

f) Liczba osób czasowo przebywających w aglomeracji planowanych do podłączenia do nowo wybudowanej sieci kanalizacyjnej.

0

4. Obliczenie wskaźnika koncentracji.

Wskaźnika koncentracji nie wylicza się – brak planowanej do budowy sieci kanalizacyjnej

5. Informacja o przemyśle występującym w aglomeracji.

a) Liczba RLM przemysłu w aglomeracji.

785

b) Liczba RLM przemysłu obsługiwana przez istniejącą sieć kanalizacyjną.

785

- c) Liczba RLM przemysłu planowana do podłączenia do nowo wybudowanej sieci kanalizacyjnej wraz ze wskazaniem nazw zakładów przemysłowych planowanych do podłączenia do sieci kanalizacyjnej.

0

6. Informacja o oczyszczalniach ścieków w aglomeracji.

- a) Informacja o istniejących oczyszczalniach ścieków.

Oczyszczalnia ścieków Świlcza – Kamyszyn

Lokalizacja		
Miejscowość: Świlcza-Kamyszyn		Gmina: Świlcza
Nr ewid. działek: 181612_2 Świlcza, działka 4849/1, obręb: 0008 Świlcza		
Powiat: rzeszowski		Województwo: podkarpackie
Telefon: 178560868		Fax:-
E-mail: zwik@swilcza.com.pl		
Decyzja pozwolenie wodnoprawne na odprowadzanie ścieków oczyszczonych:		
Organ, który wydał decyzję: Starosta Rzeszowski		
Nr decyzji:	Data wydania:	Termin ważności:
- OŚ.6341.1.49.2013 - OŚ.6341.1.22.2014 zm. - OŚ.6341.1.26.2015 zm. - OŚ.6341.1.35.2015 zm.	- 02.01.2014 r. - 07.07.2014 r. - 07.08. 2015 r. - 08.10. 2015 r.	1 stycznia 2024 r.
Nominalna (projektowa) wydajność oczyszczalni [RLM]: 16500 mieszkańców		
Przepustowość oczyszczalni:		
Średnia dobowa [m³/d]: 1940		Maksymalna dobowa [m³/d]: 2522
Rodzaj i ilość ścieków dostarczanych siecią kanalizacyjną :		
Ścieki dopływające siecią kanalizacyjną [m³/d]: 1750		
Ścieki dowożone [m³/d]: 0,5		
Aktualne obciążenie hydrauliczne oczyszczalni :		
Średnie [m³/d]: 1750		Ilość ścieków oczyszczonych w roku poprzednim [m³/rok]: 640 000
Ładunek ścieków doprowadzanych do oczyszczalni (w tym dowożonych transportem asenizacyjnym z terenu aglomeracji)		
maksymalny średniotygodniowy [kg BZT ₅] = 5896		średnioroczny ładunek [kg BZT ₅] = 236500

Odbiornik ścieków zgodnie z pozwoleniem wodnoprawnym:

Nazwa odbiornika:
Rów M-16 (potok Wężówka) dopływ potoku Mrowla (Czarna)
Kilometraż miejsca wprowadzania ścieków oczyszczonych: 0+520

Współrzędne wylotu:	
geograficzne: N: 50°5'22,67" E: 21°54'37,67"	w układzie 1992 (EPSG 2180): X: 250987,31 Y: 708118,06

Typ oczyszczalni ścieków:

B - oczyszczalnia biologiczna spełniająca aktualnie standardy odprowadzanych ścieków	
Non B - oczyszczalnia biologiczna niespełniająca standardów odprowadzanych ścieków	
PUB1 - oczyszczalnia biologiczna z podwyższonym usuwaniem związków azotu (N), fosforu (P) spełniająca standardy odprowadzanych ścieków dla aglomeracji $\geq 100\ 000$ RLM	
non PUB1 - oczyszczalnia jw. niespełniająca standardów odprowadzanych ścieków w zakresie usuwania N i/lub P	
PUB2 - oczyszczalnia biologiczna z podwyższonym usuwaniem związków azotu (N), fosforu (P) spełniająca standardy odprowadzanych ścieków dla aglomeracji $< 100\ 000$ RLM	X

b) Informacja o planowanych do budowy oczyszczalniach ścieków.

Nie planuje się budowy oczyszczalni ścieków

c) Czy sieć kanalizacyjna zakończona jest końcowym punktem zrzutu. W przypadku odpowiedzi twierdzącej należy wskazać do której aglomeracji ścieki te będą odprowadzane, wraz z określeniem obciążenia tej oczyszczalni ścieków

Na oczyszczalni ścieków Świlcza-Kamyszyn zaprojektowano powstanie końcowego punktu zrzutu ścieków komunalnych z aglomeracji Świlcza do oczyszczalni ścieków w aglomeracji Rzeszów.

W związku ze wskazanym powyżej faktem, że oczyszczalnia ścieków Świlcza-Kamyszyn nie może być rozbudowana ze względu na brak chłonności odbiornika ścieków Gmina podjęła decyzję o przerzucie ścieków generowanych na obszarze aglomeracji do komunalnej oczyszczalni ścieków zlokalizowanej w aglomeracji Rzeszów. W trakcie realizacji jest następujące zadanie inwestycyjne:

Inwestor - Gmina Świlcza, 36-072 Świlcza 168

Jednostka projektowa - Firma REIN S.J. A. Cebulak, J. Cebulak, 35-240 Rzeszów, ul. Staromiejska 75

Temat - „Budowa kanalizacji sanitarnej tłocznej wraz z pompownią i zasilaniem pompowni – odcinek w granicach gminy Świlcza” w ramach zadania inwestycyjnego pod nazwą:

Tworzenie warunków dla rozwoju przedsiębiorczości na terenie Gminy Świlcza (Strefa Aktywności Gospodarczej) poprzez uzbrojenie terenów inwestycyjnych w Świlczy.

W ramach inwestycji projektuje się dwa zadania:

Zad.1. „Budowa kanalizacji sanitarnej tłocznej wraz z pompownią i zasilaniem pompowni – odcinek w granicach gminy Świlcza”.

Zad 2. Odprowadzenie ścieków sanitarnych z Gminy Świlcza do istniejącej sieci kanalizacji sanitarnej Miasta Rzeszowa.

Zaprojektowany sposób przebudowy będzie również stanowił rozwiązanie docelowe dla sytuacji w której nastąpi wyłączenie Biobloków pracujących w oczyszczalni Świlcza-Kamyszyn z eksploatacji a wszystkie ścieki będą przerzucane do istniejącej sieci kanalizacji sanitarnej miasta Rzeszowa.

W ramach zadania inwestycyjnego objętego projektem zostanie wykonany:

- rurociąg tłoczny z oczyszczalni Świlcza - Kamyszyn do istniejącej sieci kanalizacji sanitarnej Miasta Rzeszowa,
- rurociągi technologiczne wewnątrz pompowni głównej na oczyszczalni ścieków w tym na jej dopływie i odpływie. Istniejąca pompownia przystosowana będzie do tłoczenia ścieków na układ technologii oczyszczania w istniejącej oczyszczalni jak również przystosowana będzie do przerzutu ścieków do Miasta Rzeszowa.

Przedmiotem inwestycji jest przebudowa infrastruktury przerzucającej ścieki sanitarne z istniejących kolektorów ścieków sanitarnych, które doprowadzają ścieki na układ technologiczny istniejącej oczyszczalni ścieków, po przebudowie których możliwe będzie przerzucanie ścieków na istniejący układ oczyszczania ścieków oczyszczalni Świlcza -Kamyszyn lub do istniejących kolektorów miasta Rzeszowa.

Na dopływie ścieków do pompowni zaprojektowano dodatkowe dwa zbiorniki które pozwolą na wykonanie niezbędnych prac bez konieczności wyłączania oczyszczalni z eksploatacji. Na kolektorach doprowadzających ścieki do oczyszczalni zaprojektowano dodatkowe studnie rewizyjne wyposażone w zasuwę, które to pozwolą na przekierowanie ścieków do nowo projektowanych dwóch zbiorników. Z nowo projektowanych zbiorników zaprojektowano kolektor doprowadzający ścieki do pompowni z pominięciem istniejącego zbiornika uśredniającego przy pompowni. Projektowane zbiorniki są w kolizji z istniejącym przyłączem wodociągowym oraz energetycznym dlatego zostały zaprojektowane przełożenia obydwu przyłączy.

Oczyszczalnia ścieków w Świlcza - Kamyszyn z uwagi na brak możliwości rozbudowy zostanie w dalszej perspektywie wyłączona z eksploatacji a wszystkie ścieki projektowanym rurociągiem tłocznym przestane będą do m. Rzeszowa.

Zgodnie z warunkami wydanymi przez MPWiK Sp. z o.o. z siedzibą w Rzeszowie odprowadzenie ścieków można wykonać do realizowanej miejskiej sieci kanalizacji sanitarnej Ø 355mm lub 315mm zlokalizowanej przy ul. Ludwika Chmury na terenie miasta Rzeszowa. Włączenie do istniejącej sieci kanalizacyjnej nastąpi na terenie Miasta Rzeszowa tuż przy granicy z gminą Świlcza. Przerzucanie ścieków generowanych na obszarze aglomeracji Świlcza do istniejącej sieci kanalizacji aglomeracji miasto Rzeszów będzie następowało stopniowo. Przyjęte rozwiązania projektowe pozwolą na przeprowadzenie robót nad realizacją rurociągu przerzutowego bez konieczności wyłączania z eksploatacji oczyszczalni Świlcza-Kamyszyn, w tym wykonania konserwacji zbiornika uśredniającego znajdującego się w pompowni głównej. Zaprojektowany sposób przebudowy będzie również stanowił rozwiązanie docelowe dla sytuacji, w której nastąpi wyłączenie złożeń biologicznych Bioblok z eksploatacji a wszystkie ścieki będą przerzucane do istniejącej sieci kanalizacji aglomeracji miasto Rzeszów.

Kolektor przesyłowy do aglomeracji rzeszowskiej

Długość kolektora tłoczego planowanego do wykonania [km]	4,252
Sumaryczna liczba mieszkańców oraz osób czasowo przebywających na terenie aglomeracji, którzy będą obsługiwani przez planowaną do wykonania kanalizację tłoczną + RLM przemysłu	16895

Miejskie Przedsiębiorstwo Wodociągów i Kanalizacji Spółka z o.o. w Rzeszowie będące samodzielną spółką prawa handlowego, w której 100% udziałów posiada Gmina Miasto Rzeszów (Prezydent Miasta pełni funkcję Zgromadzenia Wspólników) pismem znak: TT-401/1623/2016 z dnia 23 listopada 2016 r. skierowanym do projektanta kolektora zrzutowego tj do Firmy REIN S.J. A. Cebulak, J. Cebulak, Rzeszów,

podało warunki techniczne wprowadzenia ścieków do miejskiej sieci kanalizacyjnej tym samym wyraziło zgodę na przyjęcie pełnej ilości ścieków z aglomeracji Świlcza do oczyszczalni w Rzeszowie.

Skan pisma MPWiK znak: TT-401/1623/2016 z dnia 23 listopada 2016 r. w załączeniu.

Przerzut ścieków generowanych na obszarze aglomeracji Świlcza do istniejącej sieci kanalizacji aglomeracji miasto Rzeszów będzie następowało stopniowo aż do czasu wyłączenia źródeł biologicznych na oczyszczalni ścieków Świlcza-Kamyszyn.

Rozpoczęcie realizacji zadania budowy kolektora zrzutowego do kanalizacji miasta Rzeszowa zaplanowano na rok 2021. Termin zakończenia zadania planowany jest na **rok 2023**.

Informacja, do której aglomeracji ścieki te będą odprowadzane, wraz z określeniem obciążenia oczyszczalni ścieków, i planowanych do budowy ciągów przesyłowych

Oczyszczalnia ścieków m. Rzeszów

Lokalizacja		
Miejscowość: Rzeszów		Gmina: m. Rzeszów ul. Ciepłownicza 2
Powiat: rzeszowski		Województwo: podkarpackie
Telefon: 178509801		Fax: 178509658 (MPWiK)
E-mail: techniczny@mpwik.rzeszow.pl		
Decyzja pozwolenie wodnoprawne na odprowadzanie ścieków oczyszczonych:		
Organ, który wydał decyzję: Marszałek Województwa Podkarpackiego		
Nr decyzji: OS-II.7322.141.20`4.PC	Data wydania: 2014-10-01	Termin ważności: 2024-09-30
Nominalna (projektowa) wydajność oczyszczalni [RLM]: $Q_{\text{sr}} = 62\,500\text{ m}^3/\text{d}$ i 400 tys. RLM.		
Przepustowość oczyszczalni: $Q_{\text{sr}} = 62500\text{ m}^3/\text{d}$, $Q_{\text{max}} = 75000\text{ m}^3/\text{d}$		
Rodzaj i ilość ścieków dostarczanych siecią kanalizacyjną : ścieki komunalne z terenu aglomeracji Rzeszów o równoważnej liczbie mieszkańców 199 049, zlokalizowaną na terenie miejscowości: <ul style="list-style-type: none">- miasto Rzeszów,- w gminie Boguchwała: Kielanówka, część miejscowości Raclawówka,- w gminie Głogów Małopolski: część miejscowości Pogwizdów Nowy wchodzącej w obszar Strefy Aktywności Gospodarczej „Dworzysko”, część miejscowości Rudna Mała wchodzącej w obszar Podkarpackiego Parku Naukowo-Technologicznego - II etap,- w gminie Krasne: Maława, część miejscowości Krasne,- w gminie Świlcza: Bzianka,- w gminie Trzebownisko: część miejscowości Zaczernie oraz część miejscowości Jasionka wchodzących w obszar Podkarpackiego Parku Naukowo-Technologicznego „Jasionka” - II etap,- w gminie Tyczyn: Borek Stary, Hermanowa, Kielnarowa, Matysówka, Tyczyn,		
Ścieki dopływające siecią kanalizacyjną [m³/d]: aktualnie ok. 45000 m³/d.		
Aktualne obciążenie hydrauliczne oczyszczalni :		
Średnie [m³/d]: 45000		Średnio [% przepustowości]: 72
Przewidywane obciążenie hydrauliczne oczyszczalni po zrealizowaniu planowanego zakresu sieci kanalizacji sanitarnej – docelowo:		

Średnie [m ³ /d]: 62 500 Maksymalne[m ³ /d]: 75 000	400 000 RLM
ładunek ścieków doprowadzanych do oczyszczalni (w tym dowożonych transportem asenizacyjnym z terenu aglomeracji)	
maksymalny średniotygodniowy [kg BZT ₅] = 113400	średnioroczny ładunek [kg BZT ₅] = 5950000

Odbiornik ścieków zgodnie z pozwoleniem wodnoprawnym:

Nazwa odbiornika: rzeka Wisłok
Kilometraż miejsca wprowadzania ścieków oczyszczonych: 58+300
Współrzędne geograficzne wylotu:
N: 50°03'49,06" E: 22°01'03,51"

Typ oczyszczalni ścieków

B - oczyszczalnia biologiczna spełniająca standardy odprowadzanych ścieków	
Non B - oczyszczalnia biologiczna niespełniająca standardów odprowadzanych ścieków	
PUB1 - oczyszczalnia biologiczna z podwyższonym usuwaniem związków azotu (N), fosforu (P) spełniająca standardy odprowadzanych ścieków dla aglomeracji $\geq 100\ 000$ RLM	X
non PUB1 - oczyszczalnia jw. niespełniająca standardów odprowadzanych ścieków w zakresie usuwania N i/lub P	
PUB2 - oczyszczalnia biologiczna z podwyższonym usuwaniem związków azotu (N), fosforu (P) spełniająca standardy odprowadzanych ścieków dla aglomeracji $< 100\ 000$ RLM	

Oczyszczalnia ścieków w aglomeracji Rzeszów spełnia wymogi rozporządzenia Ministra Gospodarki Morskiej i Żeglugi Śródlądowej z dnia 12 lipca 2019 r. w sprawie substancji szczególnie szkodliwych dla środowiska wodnego oraz warunków, jakie należy spełnić przy wprowadzaniu do wód lub do ziemi ścieków, a także przy odprowadzaniu wód opadowych lub roztopowych do wód lub do urządzeń wodnych (Dz. U. z 2019 r., poz. 1311) także w zakresie spełnienia standardów odprowadzanych ścieków w związku z podwyższonym usuwaniem związków azotu (N), fosforu (P). Stan formalno-prawny odprowadzania ścieków z oczyszczalni Rzeszów do odbiornika – rzeki Wisłok jest uregulowany wymaganiem pozwoleniem wodnoprawnym.

Miejskie Przedsiębiorstwo Wodociągów i Kanalizacji Sp. z o.o. Rzeszów określiło warunki przyłączenia ścieków z aglomeracji Świlcza do miejskiej sieci kanalizacyjnej w przywołanym powyżej piśmie znak: TT-401/1623/2016 z dnia 23 listopada 2016 r.

7. System gospodarki ściekowej w aglomeracji.

- a) Średnia dobową ilość ścieków komunalnych powstających na terenie aglomeracji oraz skład jakościowy tych ścieków.

Informacje o średniej dobowej ilości i jakości ścieków komunalnych generowanych na terenie aglomeracji oraz ich stanie jakościowym przedstawia poniższa tabela.

Ilość ścieków komunalnych powstających na terenie aglomeracji = $Q_{\text{śr.d.}} = 1750 \text{ m}^3/\text{d}$
--

Wskaźnik	Wartość wskaźnika zanieczyszczeń		Uwagi
	Stężenie średnioroczne [mg/dm ³]	Ładunek dobowy zanieczyszczeń [kg/d]	
BZT ₅	334	584,5	Według wyników analiz – dane za lata 2017 – 2020 Podane wartości są średnią stężeń i ładunków całkowitych dopływających do oczyszczalni.
ChZT _{Cr}	941	1646,7	
Zawiesina ogólna	488	854,0	
Azot ogólny	87	152,2	
Fosfor	18	31,5	

Ocena pracy oczyszczalni na podstawie wyników analiz z ostatnich lat tj. od stycznia 2017 r. do maja 2020 r.

Ścieki surowe, dopływające do oczyszczalni

Wyszczególnienie	2017 r.	2018 r.	2019 r.	2020 r.	Średnia zaokr.
BZT ₅	284,75	305,83	353,83	392,8	334
ChZT	783,67	927	1044,67	1053,6	941
Zawiesiny ogóln.	444,58	487,5	509,33	509,2	488
Azot ogólny	82,83	77,16	90,33	97,2	87
Fosfor ogólny	14,57	16,83	16,83	23	18

Ścieki oczyszczone, odpływające z oczyszczalni

Wyszczególnienie	2017 r.	2018 r.	2019 r.	2020 r.	Średnia zaokr.
BZT ₅	12,5	12,5	15,8	19,4	15
ChZT	57,5	62,6	73,7	73	67
Zawiesiny ogólne	16,8	16,3	13,1	14,8	15
Azot ogólny	11,5	12,6	12	12,6	12
Fosfor ogólny	1,34	1,18	1,15	1,13	1,2

Wartość wskaźników i stopień redukcji ścieków oczyszczonych

Wskaźnik	Wartość wskaźnika zanieczyszczeń średnioroczna z pomiarów		% redukcji zanieczyszczeń
	Stężenie ścieków surowych	Stężenie ścieków oczyszczonych	
BZT ₅	334	15	95
ChZT _{Cr}	941	67	93
Zawiesina ogólna	488	15	97
Azot ogólny	87	12	86
Fosfor	18	1,2	93

Oczyszczalnia ścieków Świlcza-Kamyszyn aktualnie spełnia wymogi rozporządzenia Ministra Gospodarki Morskiej i Żeglugi Śródlądowej z dnia 12 lipca 2019 r. w sprawie substancji szczególnie szkodliwych dla środowiska wodnego oraz warunków, jakie należy spełnić przy wprowadzaniu do wód lub do ziemi ścieków, a także przy odprowadzaniu wód opadowych lub roztopowych do wód lub do urządzeń wodnych (Dz. U. z 2019 r., poz. 1311) także w zakresie spełnienia standardów odprowadzanych ścieków w związku z podwyższonym usuwaniem związków azotu (N), fosforu (P) w ściekach z aglomeracji powyżej 15000 RLM.

Odbiornikiem ścieków z oczyszczalni obsługującej aglomerację Świlcza jest rów M-16 w km 0+520. Rowem M-16 płyną wody potoku Wężówka, będącego dopływem potoku Mrowla. Przepływ rowu M-16 w przekroju zrzutu ścieków z oczyszczalni Świlcza-Kamyszyn jest niewielki i wynosi: $SNQ = 0,0084 \text{ m}^3/\text{s}$. W związku z rozwojem Gminy Świlcza w zakresie udostępnienia inwestorom terenów przemysłowych jak również rozbudową terenów pod budownictwo mieszkaniowe następuje systematyczny wzrost ilości ścieków generowanych w aglomeracji a co za tym idzie zachodzi konieczność rozbudowy oczyszczalni ścieków. Wobec braku możliwości przyjęcia przez odbiornik zwiększonej ilości ścieków w przyszłości rozbudowa oczyszczalni Świlcza-Kamyszyn nie może być realizowana. Oczyszczalnia Świlcza-Kamyszyn jest obiektem pracującym od 1992 roku. Wobec wzrostu budownictwa mieszkaniowego na terenie planowanej aglomeracji oczyszczalnia nie będzie stanowić gwarancji spełnienia wymogów w przyszłości. W związku z tym zaplanowano docelowo wyłączenie złóż biologicznych z eksploatacji. Na oczyszczalni ścieków Świlcza-Kamyszyn zaplanowany jest punkt zrzutowy ścieków komunalnych i skierowanie wszystkich ścieków generowanych na terenie aglomeracji Świlcza do istniejącej sieci kanalizacji i oczyszczalni ścieków w aglomeracji Miasto Rzeszów.

b) Przepustowość istniejącej oczyszczalni ścieków w m^3/d .

Średnia dobową: **1940 m^3/d**

Maksymalna dobową: **2522 m^3/d**

c) Wydajność istniejącej oczyszczalni ścieków wyrażona w RLM (*wydajność oczyszczalni nie może być mniejsza od ładunku generowanego na obszarze aglomeracji – RLM rzeczywistej w aglomeracji*).

Nominalna (projektowa) wydajność oczyszczalni [RLM]:

16500 mieszkańców.

Uwaga: Zaplanowano docelowo końcowy punkt zrzutowy ścieków komunalnych i skierowanie wszystkich ścieków generowanych na terenie aglomeracji Świlcza do oczyszczalni ścieków w aglomeracji Miasto Rzeszów (informacje zawarte w pkt. 6c).

d) Ilość i skład jakościowy ścieków przemysłowych odprowadzanych przez zakłady do systemu kanalizacji zbiorczej.

Wykaz zakładów przemysłowych i usługowych podłączonych do systemu kanalizacji zbiorczej na terenie planowanej aglomeracji oraz ilość ścieków odprowadzanych rocznie z tych zakładów.

Wyszczególnienie	Ilość zakładów	Ilość ścieków	
		2018 rok [m^3/rok]	2019 rok [m^3/rok]
Szkoły	12	10954	10458

Przedszkola	2	1432	1478
Żłobki	2	479	538
Hotele	3	16939	19387
Pozostałe firmy	145	18073	19232
Wanicki Serwis ścieki zaolejone oczyszczone na separatorze ropopochodnych	1	265	280
łącznie	165	48142	51373

ich stanie jakościowym:

Zakłady przemysłowe i usługowe zlokalizowane na terenie planowanej aglomeracji Świlcza wprowadzają do zbiorczej kanalizacji komunalnej ścieki sanitarno-porządkowe o charakterze ścieków bytowych. Jedynie zakład Wanicki Serwis odprowadza także ścieki zaolejone. Ścieki te, w ilości $Q_{\text{śr.d.}} = 0,9 \text{ m}^3/\text{d}$, oczyszczane są na separatorze substancji ropopochodnych przed rzutem do gminnej kanalizacji zbiorczej.

Informacje o ilości i składzie jakościowym ścieków przemysłowych odprowadzanych przez zakłady do systemu kanalizacji zbiorczej.

Ilość ścieków z zakładów przemysłowych i usługowych powstających na terenie aglomeracji = $Q_{\text{śr.d.}} = 141 \text{ m}^3/\text{d}$			
Wskaźnik	Wartość wskaźnika zanieczyszczeń		Uwagi
	Stężenie średnioroczne z pomiarów [mg/dm^3]	Ładunek dobowy zanieczyszczeń [kg/d]	
BZT ₅	334	47,1	Według wyników analiz – dane za lata 2017 – 2020 Podane wartości są średnią stężeń i ładunków dopływających do oczyszczalni.
ChZT _{Cr}	941	132,7	
Zawiesina ogólna	488	68,8	
Azot ogólny	87	12,3	
Fosfor	18	2,5	

- e) Ilość ścieków powstających na terenie aglomeracji nieobjętych systemem kanalizacji zbiorczej, gdzie zastosowano systemy indywidualne albo planuje się zastosowanie systemów indywidualnych lub innych rozwiązań zapewniających taki sam poziom ochrony środowiska jak w przypadku systemów kanalizacji zbiorczej (zbiorniki bezodpływowe, przydomowe oczyszczalnie ścieków).

Na terenie planowanej aglomeracji funkcjonuje 10 oczyszczalni przydomowych oraz zbiorniki bezodpływowe okresowo wywożone.

Liczba mieszkańców na terenie aglomeracji, korzystających z indywidualnych systemów oczyszczania ścieków komunalnych nieplanowanych do podłączenia do sieci, określona na podstawie rejestrów prowadzonych przez gminę wynosi **120 osób**.

Ilość ścieków wynosi: **14,4 m³/d**.

- f) Rodzaj istniejącej oczyszczalni ścieków (rodzaj oczyszczalni należy również wskazać w przypadku planowanej do budowy oczyszczalni ścieków).

PUB2

8. Uzasadnienie określonej RLM aglomeracji.

Wyszczególnienie*	Wartość RLM
RLM stałych mieszkańców aglomeracji (Mk)	16082
RLM osób czasowo przebywających w aglomeracji (czas)	148
RLM przemysłu (prz)	785
Suma	17015

9. Informacja o strefach ochronnych ujęć wody, zawierająca oznaczenie aktów prawa miejscowego lub o decyzjach ustanawiających te strefy oraz zakazy, nakazy i ograniczenia obowiązujące na tych terenach.

Ekspluatowane studnie mają w większości ustanowione strefy ochrony bezpośredniej decyzją Starosty Rzeszowskiego z dnia 22 października 2003 r. znak: Oś.6223-3/5/02/03. Stref ochrony pośredniej nie ustanowiono (w uzasadnieniu decyzji podano, iż obliczenia hydrogeologiczne wykazały, że ustanowienie stref ochrony pośredniej nie jest konieczne).

Aktualna decyzja Dyrektora Zarządu Zlewni w Krośnie Państwowego Gospodarstwa Wodnego Wody Polskie z dnia 7 października 2019 r. znak: RZ.ZUZ.1.421.416.2019.SW nie zawiera orzeczeń dot. stref ochronnych.

W/w decyzją Starosty Rzeszowskiego znak: Oś.6223-3/5/02/03, w pkt. V ustanowiono następujące strefy ochrony bezpośredniej:

V.1. Na ujęciu BRATKOWICE – DĄBRY:

a) dla studni głębinowych S-1 i S-3 w granicach istniejących wygrodzeń o kształcie kwadratu i wymiarach boków 16m x 16m

b) dla studni S-2 – obszar ograniczony linią umowną w kształcie koła o promieniu 8 m od osi studni

V.2. Na ujęciu ŚWILCZA-WOLICZKA:

a) dla studni S-1 – obszar ograniczony linią umowną w kształcie koła o promieniu 8 m od osi studni

b) dla studni S-2 – ogrodzony obszar w kształcie kwadratu o boku 20m

V.3. Na ujęciu PRZYBYSZÓWKA-BZIANKA – dla studni S-1, S-2 i S-3 teren w kształcie kwadratu o wymiarach 20m x 20m.

Zakazy, nakazy i ograniczenia obowiązujące na terenach stref ochronnych ujęć wody

Zgodnie z zapisem art. 127 – 129 ustawy Prawo wodne na terenie ochrony bezpośredniej ujęć wody obowiązują następujące zakazy, nakazy i ograniczenia:

- na terenie ochrony bezpośredniej zakazuje się użytkowania gruntów do celów niezwiązanych z eksploatacją ujęcia wody.
- na terenie ochrony bezpośredniej należy:

- 1) odprowadzać wody opadowe lub roztopowe w sposób uniemożliwiający przedostawanie się ich do urządzeń służących do poboru wody;
 - 2) zagospodarować teren zielenią;
 - 3) odprowadzać poza granicę terenu ochrony bezpośredniej ścieki z urządzeń sanitarnych przeznaczonych do użytku dla osób zatrudnionych przy obsłudze urządzeń służących do poboru wody;
 - 4) ograniczyć wyłącznie do niezbędnych potrzeb przebywanie osób niezatrudnionych przy obsłudze urządzeń służących do poboru wody.
- teren ochrony bezpośredniej należy ogrodzić,
 - na ogrodzeniu należy umieścić tablice zawierające informację o ustanowieniu strefy ochronnej i zakazie wstępu osób nieupoważnionych.
 - zakazuje się niszczenia, uszkodzania lub przemieszczania tablic zawierających informacje o ustanowieniu strefy ochronnej i zakazie wstępu osób nieupoważnionych.

10. Informacja o obszarach ochronnych zbiorników wód śródlądowych zawierająca oznaczenie aktów prawa miejscowego ustanawiających te obszary oraz zakazy, nakazy i ograniczenia obowiązujące na tych obszarach.

Na terenie aglomeracji Świltza brak jest zbiorników wód śródlądowych.

11. Informacja o formach ochrony przyrody, o których mowa w art. 6 ustawy z dnia 16 kwietnia 2004 r. o ochronie przyrody, zawierająca nazwę formy ochrony przyrody oraz tytuł i miejsce ogłoszenia aktu prawnego tworzącego, ustanawiającego albo wyznaczającego formę ochrony przyrody, oraz informacja o obszarach mających znaczenie dla Wspólnoty znajdujących się na liście, o której mowa w art. 27 ust. 1 tej ustawy.

Obszary występujące na obszarze aglomeracji Świltza.

Specjalny obszar ochrony siedlisk „Mrowle łąki” (Dyrektywa Siedliskowa), wchodzący w skład obszarów sieci NATURA 2000. Są to obszary skoncentrowane w większości w dolinie rzeki Mrowli, charakteryzujące się występowaniem bogatej fauny motyli. Obszar objęty ochroną obejmuje siedliska zmiennowilgotnych łąk trzęślicowych (Molinion) oraz niżowych i górskich świeżych łąk o ekstensywnym użytkowaniu (Arrhenatherion elatioris). Ważniejsze gatunki zwierząt występujące w obrębie przedmiotowych siedlisk to czerwoczyk fioletek, czerwoczyk nieparek, modraszek nausitous, modraszek telejus oraz bóbr europejski.

Obszar specjalnej ochrony ptaków Puszcza Sandomierska, wchodzący w skład obszarów sieci NATURA 2000 - kod obszaru: PLB180005. Obszar ten zajmuje powierzchnię 129 115,6 ha i obejmuje mozaikę lasów (prawie połowa powierzchni obszaru) i terenów rolniczych uprawianych ekstensywnie (prawie jedna trzecia powierzchni obszaru) z torfowiskami, wrzosowiskami, murawami i wydmami. Obszar stanowi bardzo cenną ostoję wielu gatunków ptaków. Stwierdzono tu występowanie 43 gatunków ptaków z załącznika I Dyrektywy Ptasiej. Obszar ten jest cenny z punktu widzenia liczebności bociana czarnego, bociana białego, ptaków drapieżnych i derkacza (powyżej 1% populacji polskiej). W przypadku kraski, podgorzałki i czapli białej obszar stanowi miejsce gniazdowania ponad 10% populacji gatunków w Polsce, jest więc jedną z kluczowych ostoi dla ich zachowania. Ponadto, obszar jest miejscem liczego występowania w okresie lęgowym świergotka polnego, lelka, dudka, dzięciołów (średniego, czarnego, białoszyjego, zielonosiwego i zielonego), gąsi orka, skowronka borowego, trzmielojada, jarzębatki,

ortolana i potrzescza. OSO Puszcza Sandomierska został ustanowiony w dniu 12 października 2007 r. na mocy Rozporządzenia Ministra Środowiska z dnia 5 września 2007 r. /Dz. U. Nr 179 poz. 1275/. Puszcza Sandomierska zlokalizowana jest w widłach Wisły anu, obejmuje znaczną część jednego z większych leśnych kompleksów Polsce, ciągnącego się południkowo na terenie Kotliny Sandomierskiej pomiędzy Tarnobrzegiem i Stalową Wolą na północy i Rzeszowem na południu. W przeszłości teren ten został częściowo odlesiony, tworząc obecnie mozaikę lasów i terenów rolniczych. Rolnictwo pozostaje tu w dużym stopniu ekstensywne ze względu na dominujący udział piaszczystych gleb bielcowych. Przez puszcę przepływają rzeki Łęg i Trześniówka, stanowiące prawobrzeżne dopływy Wisły. Rzeka Łęg wraz z dopływami Przywrą i Zyzogą zachowały w znacznej części swój naturalny charakter. W rejonie Budy Stalowskiej znajduje się duży kompleks znaturalizowanych stawów rybnych. Mniejsze kompleksy stawów rybnych znajdują się koło miejscowości Babule i Grębów. Dominującą formą użytkowania ziemi są lasy i tereny rolnicze.

W ramach OSO Puszcza Sandomierska występują następujące formy ochrony:

I. Rezerваты przyrody:

1. Buczyna w Cyrance na Płaskowyżu Kolbuszowskim (20,10 ha)
2. Jaźwiana Góra (3,94 ha)
3. Pateraki (58,4 ha)
4. Zabłocie (539,80 ha)

Mielecko – Kolbuszowsko – Głogowski Obszar Chronionego Krajobrazu – został ustanowiony pierwotnie na mocy Rozporządzenia Wojewody Rzeszowskiego Nr 3/5/92 z dnia 14 lipca 1992 r. w celu ochrony jednego z najwartościowszych przyrodniczo i krajobrazowo terenów pokrytych zwartymi, dużymi kompleksami leśnymi, stanowiącymi pozostałości po Puszczy Sandomierskiej.

Obecnie obowiązują następujące akty prawne w sprawie ustanowienia, utworzenia lub wyznaczenia tego obszaru:

- Uchwała Nr XXXIX/785/13 Sejmiku Województwa Podkarpackiego z dnia 28 października 2013 r. w sprawie Mielecko-Kolbuszowsko-Głogowskiego Obszaru Chronionego Krajobrazu.
- Uchwała Nr XXIV/435/16 Sejmiku Województwa Podkarpackiego z dnia 27 czerwca 2016 r. w sprawie zmiany uchwały Nr XXXIX/785/13 Sejmiku Województwa Podkarpackiego z dnia 28 października 2013 w sprawie Mielecko-Kolbuszowsko-Głogowskiego Obszaru Chronionego Krajobrazu.
- Uchwała Nr XLII/739/17 Sejmiku Województwa Podkarpackiego z dnia września 2017 r. zmieniająca uchwałę Nr XXXIX/785/13 Sejmiku Województwa Podkarpackiego z dnia 28 października 2013 w sprawie Mielecko-Kolbuszowsko-Głogowskiego Obszaru Chronionego Krajobrazu.

W granicach miasta są to głównie obszary leśne, ale także użytki rolne, ubogie łąki oraz zabudowania ze zbiorowiskami ruderalnymi. Powierzchnia Mielecko – Kolbuszowsko – Głogowskiego Obszaru Chronionego Krajobrazu wynosi 50 099 ha i obejmuje tereny gmin: Cmolas, Kolbuszowa, Niwiska, Mielec, Przecław, Tuszów Narodowy, Ostrów, Sędziszów Małopolski, Głogów Małopolski i Świlcza. Ponad połowę obszaru pokrywają lasy będące pozostałością dawnej Puszczy Sandomierskiej. Występują tu także bagna, torfowiska i piaszczyste wydmy. Tereny podmokłe są bardzo interesujące przyrodniczo ze względu na występowanie wielu gatunków ptaków i rzadkich gatunków roślin. Bardzo cenny jest m.in. teren rezerwatu „Zabłocie”. W Mielecko – Kolbuszowsko – Głogowskim Obszarze Chronionego Krajobrazu istnieją ponadto rezerваты przyrody: „Pateraki”, „Buczyna w Cyrance na Płaskowyżu Kolbuszowskim” oraz „Jaźwiana Góra”. W lasach często można spotkać sarny, jelenie i dziki. Pojawiają się tu także łosie.

Pomniki przyrody

Na terenie gminy Świlcza ochrona pomnikową objęto 72 drzewa i jedno stanowisko paproci – długosza królewskiego, zarejestrowanych jako pomniki przyrody żywej. Ochronie podlegają 4 pojedyncze drzewa,

3 grupy drzew oraz aleja 55 lip drobnolistnych w Rudnej Wielkiej. Większość pomników przyrody występuje w parkach podworskich.

Na terenie aglomeracji Świlcza znajduje się 68 pomników przyrody.

Informacje w sprawie aktów prawnych ustanawiających pomniki przyrody zawiera poniższa tabela.

Lp	Numer z rejestru pomników przyrody	Miejscowość	Opis obiektu	Numer decyzji zatwierdzającej
1	27	Świlcza	DĄB SZYPUŁKOWY	Ln.11/1/P/76/55z 12.03.1955r
2	31	Bratkowice	3 DĘBY SZYPUŁKOWE	Ln.11/1/P/86/55z 12.03.1955r.
3	33	Rudna Wielka	4 DĘBY SZYPUŁKOWE	Ln.11/1/P/89/55 z12.03.1955r.
4	34		ALEJA 55 LIP DROBNOLISTNYCH	Ln.11/1/P/90/55z 12.03.1955r
5	40	Mrowla	DĄB SZYPUŁKOWY	RR VI-11/1/P/100/59Nr 100 z 2.03.1959r.
6	58	Bratkowice	STANOWISKO PIÓROPUSZNIKA STRUSIEGO	RL VI-11/1/P/178/66Nr 14 z 14.03.1966r.
7	121	Trzciana	DĄB SZYPUŁKOWY	RLS VI-7140-5/79z 9.01.1979r
8	168	Dąbrowa	DĄB SZYPUŁKOWY	RLS VI-7140-9/82z 23.01.1982r.
9	231	Bratkowice	DĄB SZYPUŁKOWY	Zarz. Nr 17/89 Wojewody Rzeszowskiego z 27.06.1989r

12. Badanie spełnienia przez aglomerację warunków Dyrektywy ściekowej 91/271/EWG.

a) Warunek I (art. 3 Dyrektywy) **procent skanalizowania w aglomeracji.**

Warunek spełniony. Procent skanalizowania wynosi 99,2 %

b) Warunek II (art. 10 Dyrektywy) **wydajność oczyszczalni w aglomeracji** (wyrażona w RLM).

Warunek będzie spełniony w terminie po roku 2023.

Nominalna wydajność oczyszczalni ścieków Świlcza-Kamyszyn wynosi [RLM] **16500** mieszkańców. Równoważna liczba mieszkańców aglomeracji Świlcza wynosi [RLM] **17015**.

Oczyszczalnia ścieków Świlcza-Kamyszyn aktualnie spełnia wymogi obowiązującego aktualnie rozporządzenia w sprawie substancji szczególnie szkodliwych dla środowiska wodnego oraz warunków, jakie należy spełnić przy wprowadzaniu do wód lub do ziemi ścieków, a także przy odprowadzaniu wód opadowych lub roztopowych do wód lub do urządzeń wodnych także w zakresie spełnienia standardów odprowadzanych ścieków w związku z podwyższonym usuwaniem związków azotu (N), fosforu (P) w ściekach z aglomeracji powyżej 15000 RLM.

Ze względu m.in. na brak chłonności odbiornika i wynikający stąd brak możliwości rozbudowy oczyszczalni ścieków Świlcza-Kamyszyn zaplanowano docelowo wyłączenie oczyszczalni z eksploatacji i skierowanie wszystkich ścieków generowanych na terenie aglomeracji Świlcza do istniejącej sieci kanalizacji i oczyszczalni ścieków w aglomeracji Miasto Rzeszów.

Realizacja budowy kolektora tłocznego doprowadzającego ścieki z końcowego punktu zrzutowego w aglomeracji Świlcza do oczyszczalni ścieków w aglomeracji Rzeszów planowana jest na lata 2021 - 2023, wyłączenie z eksploatacji oczyszczalni ścieków Świlcza-Kamyszyn planowana jest po roku 2023.

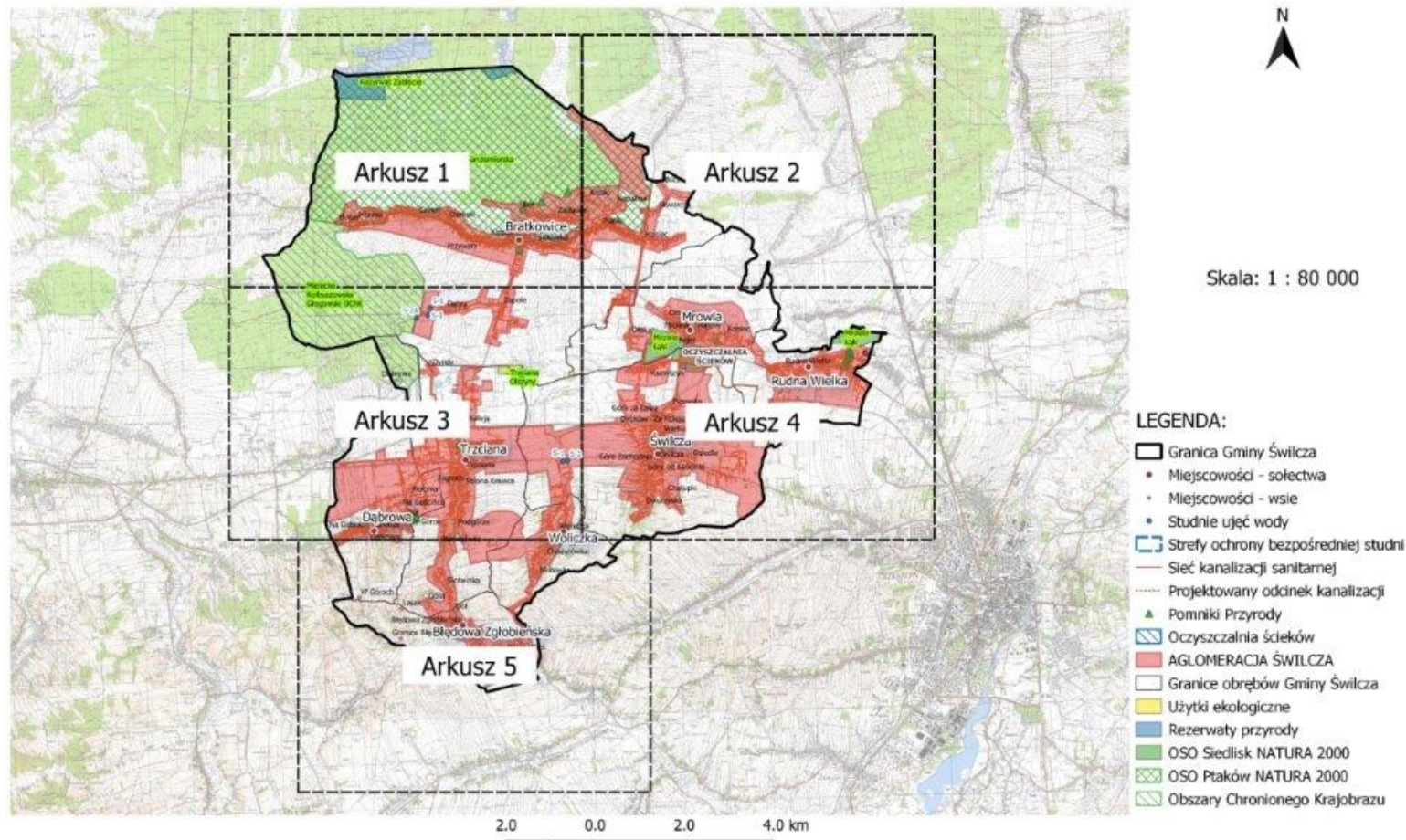
c) Warunek III (art. 4 i art. 5 Dyrektywy) **standardy oczyszczania ścieków.**

Warunek spełniony

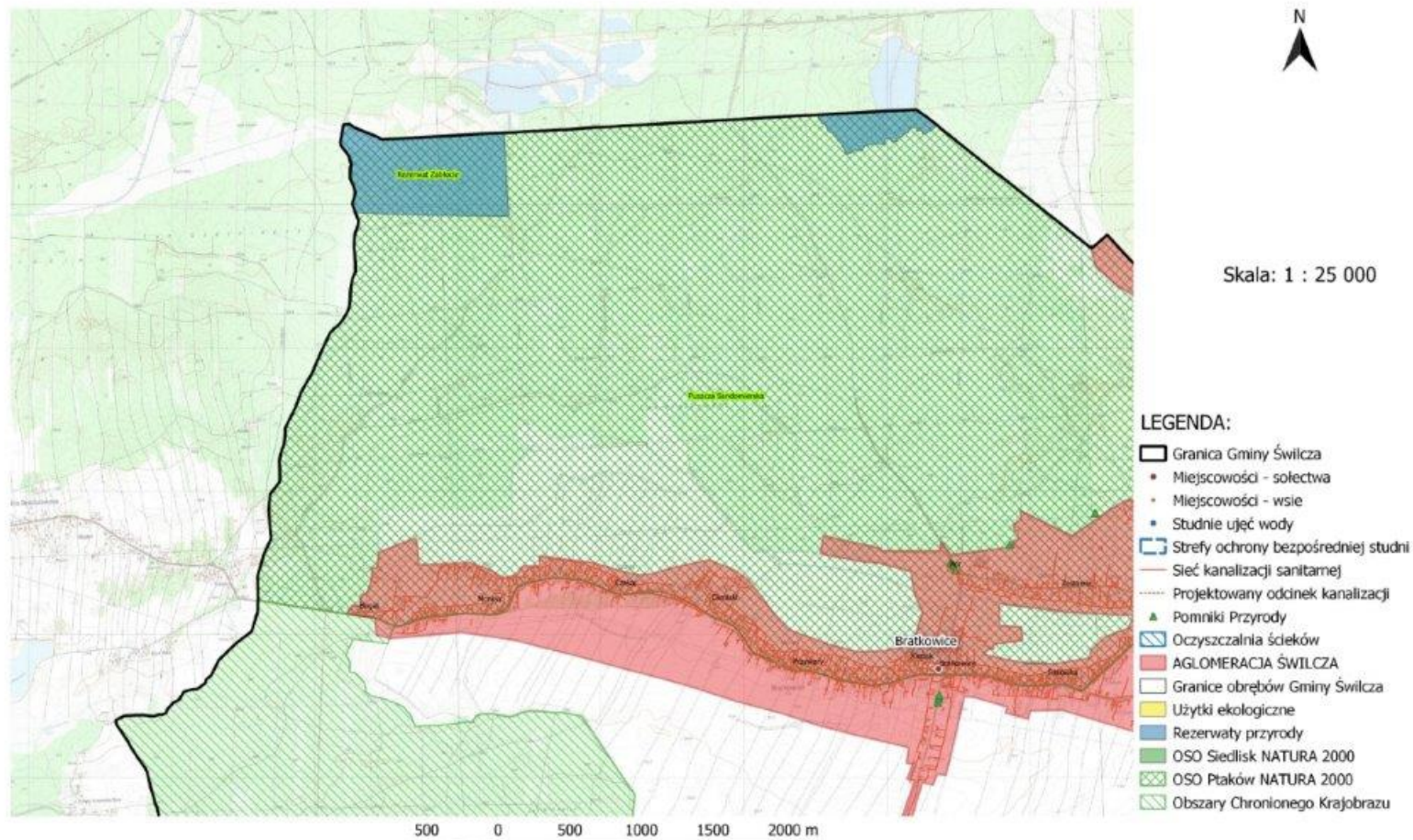
Oczyszczalnia ścieków Świlcza-Kamyszyn obsługująca obecnie aglomerację Świlcza opisana w pkt 6a oraz pkt 7 a, i b spełnia wymogi rozporządzenia Ministra Gospodarki Morskiej i Żeglugi Śródlądowej z dnia 12 lipca 2019 r. w sprawie substancji szczególnie szkodliwych dla środowiska wodnego oraz warunków, jakie należy spełnić przy wprowadzaniu do wód lub do ziemi ścieków, a także przy odprowadzaniu wód opadowych lub roztopowych do wód lub do urządzeń wodnych (Dz. U. z 2019 r., poz. 1311) także w zakresie spełnienia standardów odprowadzanych ścieków w związku z podwyższonym usuwaniem związków azotu (N), fosforu (P) w ściekach z aglomeracji powyżej 15000 RLM.

Ze względu na brak chłonności odbiornika rozbudowa oczyszczalni Świlcza-Kamyszyn do przepustowości wymaganej dla potrzeb docelowych nie jest możliwa. Z tego względu zaplanowano wyłączenie źródeł biologicznych z eksploatacji i skierowanie wszystkich ścieków generowanych na terenie aglomeracji Świlcza z końcowego punktu przerzutowego (zlokalizowanego na oczyszczalni Świlcza-Kamyszyn) do istniejącej oczyszczalni ścieków w aglomeracji Miasto Rzeszów. Zakończenie budowy tłocznego kolektora zrzutowego przewidziano na 2023 rok.

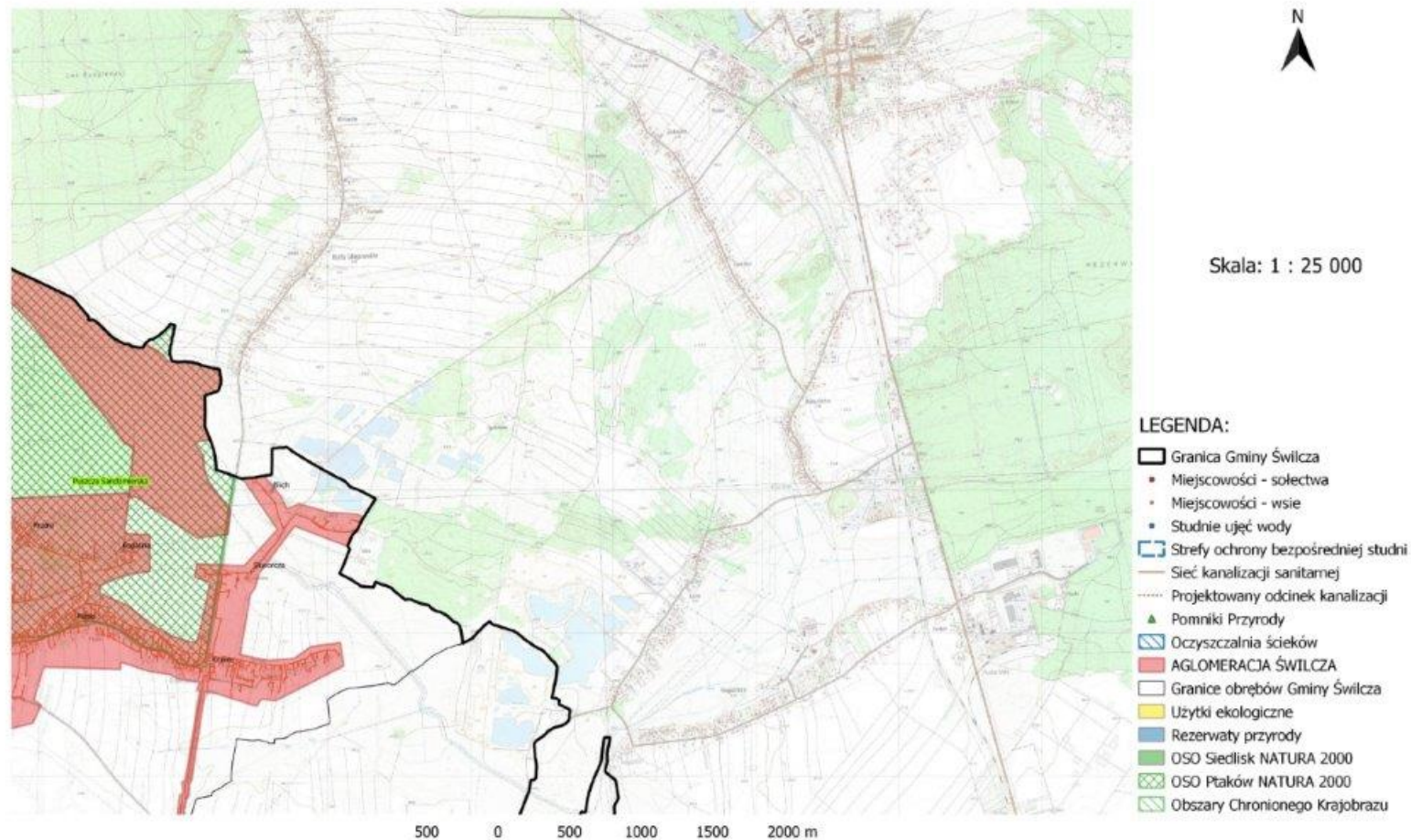
Oczyszczalnia ścieków w aglomeracji Rzeszów (opisana w pkt. 6c) spełnia wymogi rozporządzenia Ministra Gospodarki Morskiej i Żeglugi Śródlądowej z dnia 12 lipca 2019 r. w sprawie substancji szczególnie szkodliwych dla środowiska wodnego oraz warunków, jakie należy spełnić przy wprowadzaniu do wód lub do ziemi ścieków, a także przy odprowadzaniu wód opadowych lub roztopowych do wód lub do urządzeń wodnych (Dz. U. z 2019 r., poz. 1311) także w zakresie spełnienia standardów odprowadzanych ścieków w związku z podwyższonym usuwaniem związków azotu (N), fosforu (P) dla aglomeracji powyżej 100 000 RLM. Stan formalno-prawny odprowadzania ścieków z oczyszczalni Rzeszów do odbiornika – rzeki Wisłok jest uregulowany wymaganym pozwoleniem wodnoprawnym. Gmina Świlcza posiada stosowne uzgodnienia z Miejskim Przedsiębiorstwem Wodociągów i Kanalizacji w Rzeszowie w zakresie przyjęcia ścieków z aglomeracji Świlcza, co opisano w pkt 6 (pismo MPWiK Rzeszów w załączeniu).

AGLOMERACJA ŚWILCZA: mapa poglądowa z podziałem na arkusze:

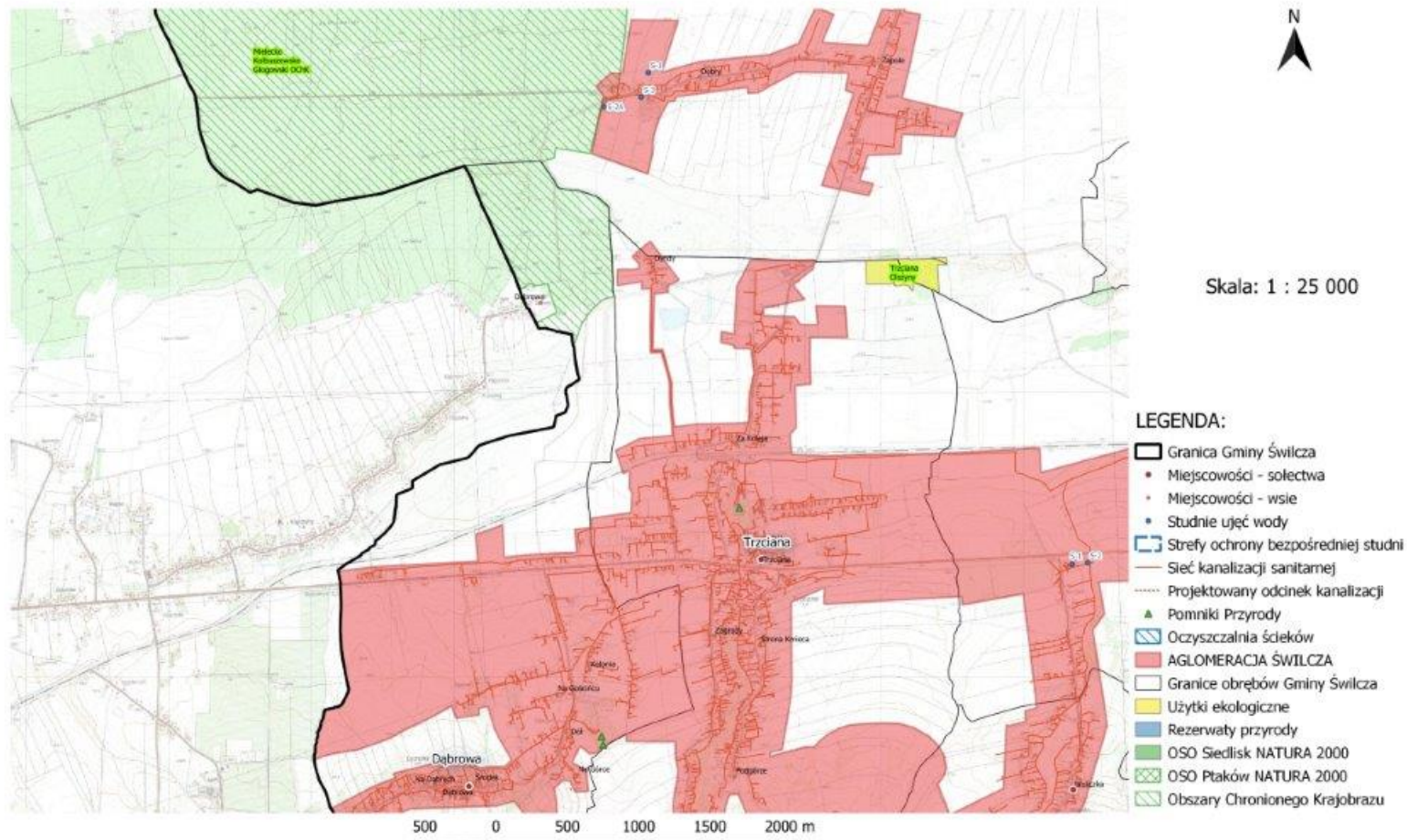
AGLOMERACJA ŚWILCZA: Arkusz 1:



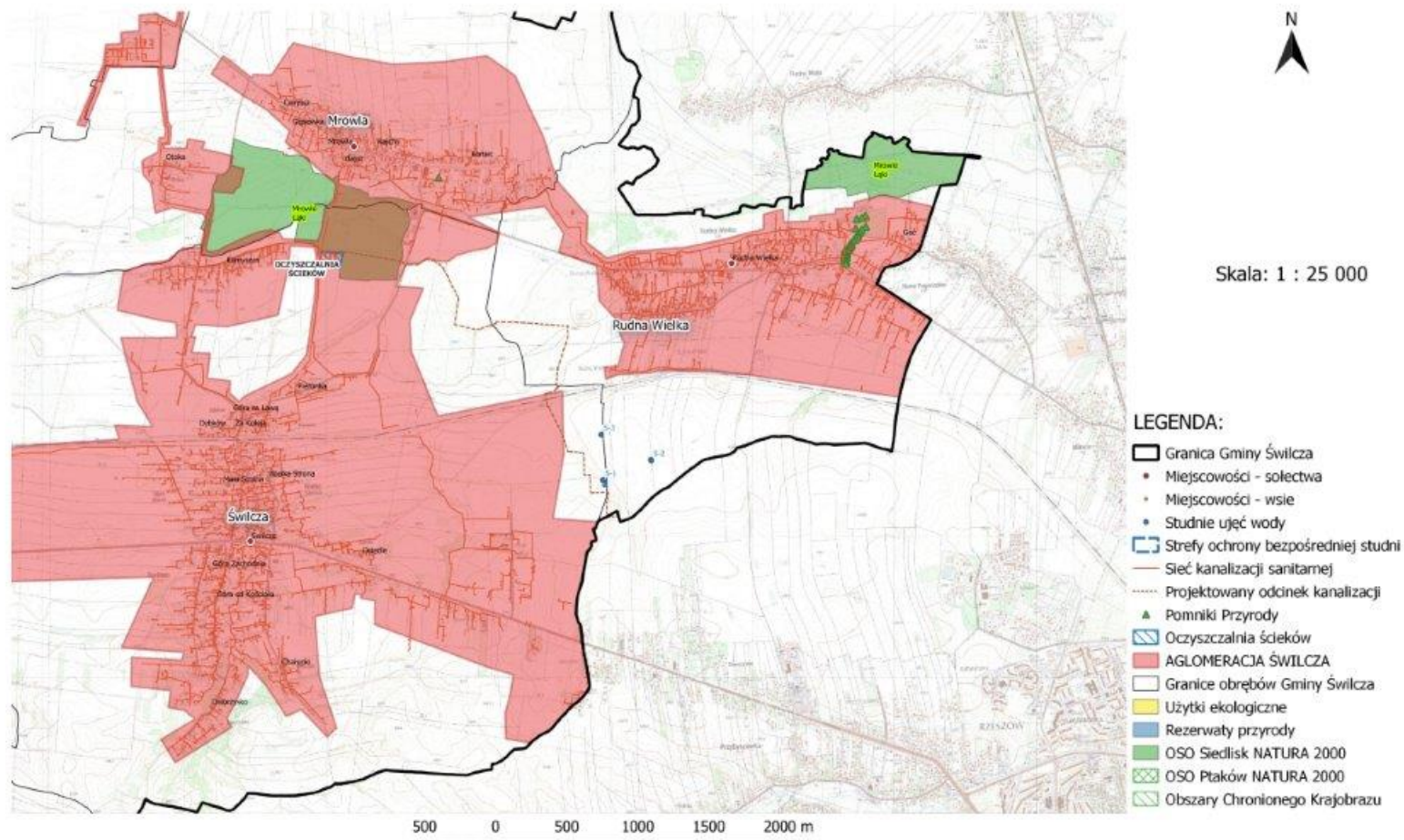
AGLOMERACJA ŚWILCZA: Arkusz 2:



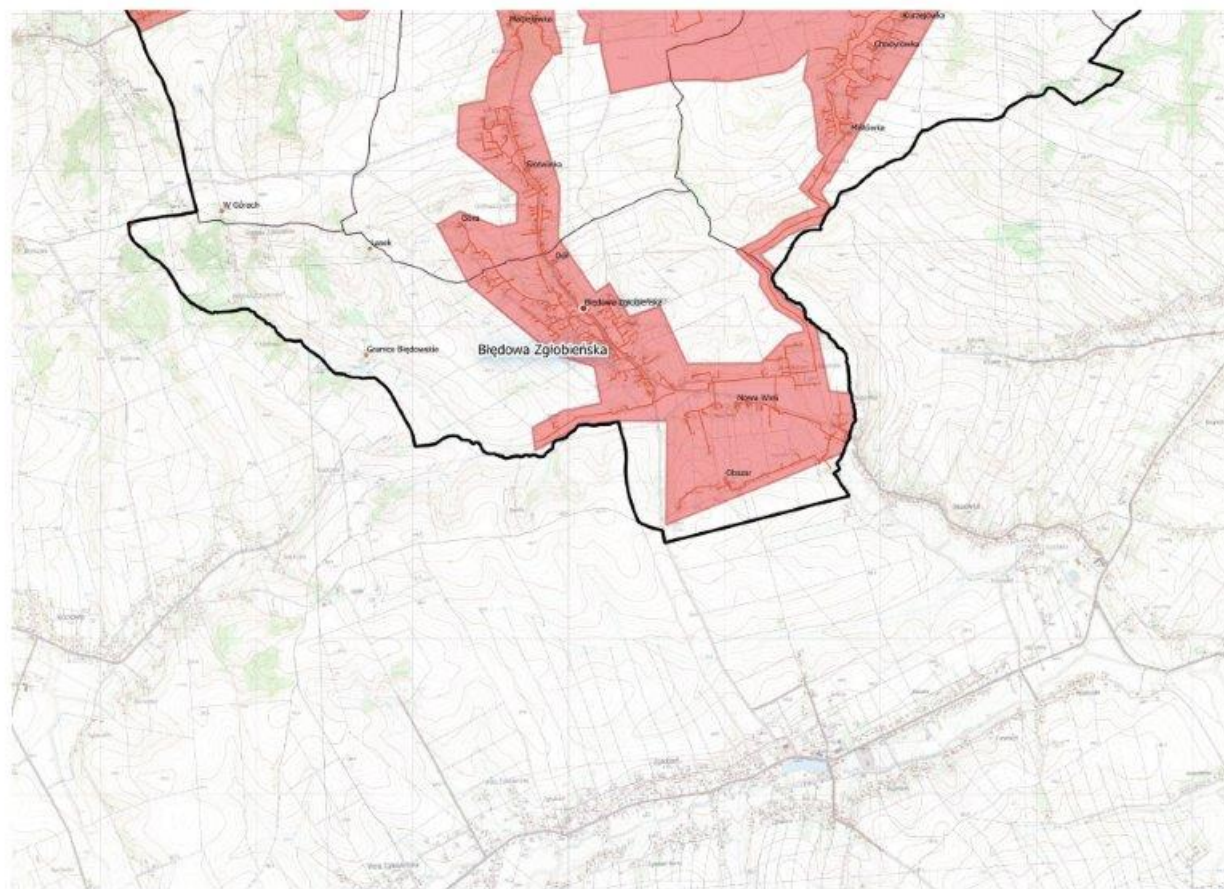
AGLOMERACJA ŚWILCZA: Arkusz 3:



AGLOMERACJA ŚWILCZA: Arkusz 4:



AGLOMERACJA ŚWILCZA: Arkusz 5:



Skala: 1 : 25 000

LEGENDA:

- Granica Gminy Świltz
- Miejscowości - sołectwa
- Miejscowości - wsie
- Studnie ujęć wody
- Strefy ochrony bezpośredniej studni
- Sieć kanalizacji sanitarniej
- Projektowany odcinek kanalizacji
- Pomniki Przyrody
- Oczyszczalnia ścieków
- AGLOMERACJA ŚWILTZA
- Granice obrębów Gminy Świltz
- Użytki ekologiczne
- Rezerваты przyrody
- OSO Siedlisk NATURA 2000
- OSO Ptaków NATURA 2000
- Obszary Chronionego Krajobrazu

500 0 500 1000 1500 2000 m