

Program Funkcjonalno - Użytkowy

Zamawiający: Urząd Gminy Świlcza

I. Nazwa zamówienia :

„Zaprojektowanie i wykonanie remontu wybranych elementów wyposażenia w Szkole Podstawowej w Świlczy”

II. Adres obiektu, którego dotyczy program:

Szkoła Podstawowa im. św. Jana Kantego w Świlczy / Świlcza 336 / 36 - 072 Świlcza / tel. 17 85-60-795 / fax: 17 85-60-784 / www.swilcza.edu.pl / sek@swilcza.edu.pl / zesp@o2.pl

III. Nazwa i kody CPV :

71320000-7	Usługi inżynierskie w zakresie projektowania
45311200-2	Roboty w zakresie instalacji elektrycznych
45311200-8	Instalowanie urządzeń wentylacyjnych i klimatyzacyjnych,
45332200-5	Roboty instalacyjne hydrauliczne
45421141-4	Tynki i okładziny ścian
45442100-8	Roboty malarskie
45432110-8	Posadzki
45421100-5	Stolarka i ślusarka

IV. Zawartość opracowania

- 1) Część opisowa
- 2) Część informacyjna

WÓJT
mgr inż. Adam Dziedzic

Rzeszów, czerwiec 2018r.

**Zastępca Kierownika Referatu
Rozwoju Gospodarczego i Infrastruktury**

mgr inż. Helena Nowak

1	Ogólny opis przedmiotu zamówienia.	3
1.1	Charakterystyczne parametry obiektu określające zakres prac projektowych i robót budowlanych - stan istniejący.	3
2	Stan planowany.	9
2.1	Opis wymagań Zamawiającego w stosunku do przedmiotu zamówienia.	9
2.2	Wymagania szczegółowe	10
2.2.1	Wymagania w zakresie opracowania dokumentacji projektowej.	11
2.2.2	Wymagania w zakresie robót w branży budowlanej.	13
2.2.3	Wymagania w zakresie robót w branży elektrycznej.	14
2.2.3.1	Wykonanie dokumentacji projektowej	14
2.2.3.2	Dystrybucja energii elektrycznej	14
2.2.3.3	Rozdzielnica główna RG	14
2.2.3.4	Wykonanie instalacji elektrycznej oświetlenia ogólnego i awaryjnego oraz instalacja gniazd wtykowych	14
2.2.3.5	Wykonanie instalacji teletechnicznej (Etap 2)	15
2.2.3.6	Instalacja uziemiająca i odgromowa.	15
2.2.3.7	Wykonanie dokumentacji powykonawczej	15
2.2.3.8	Zasady ogólne.	15
2.2.4	Wymagania w zakresie robót w branży sanitarnej.	15
2.2.5	Instalacja wyciągowa wraz z okapami.	16
2.2.6	Nawiew do Kuchni.	16
2.2.7	Instalacja wyciągowa WC.	16
2.2.7.1	Instalacja wentylacji mechanicznej.	16
3	Wyroby budowlane	17
4	Gwarancje	17
5	Kontrole	17
6	Postępowanie z odpadami	18
7	Wynagrodzenie	18

A. Część opisowa

1 Ogólny opis przedmiotu zamówienia.

Przedsięwzięcie opisane niniejszym Programem Funkcjonalno-Użytkowym zwanym dalej PFU, jest integralną częścią zamówienia dotyczącego zaprojektowania i wykonania robót budowlanych remontu części pomieszczeń Szkoły podstawowej w Świlczy.

Wymagana jest przez Wykonawcę wizja lokalna, a podane w PFU informacje nie zwalniają z konieczności przeprowadzenia wizji lokalnej w terenie i przewidzenie innych nie przewidzianych w niniejszym programie uwarunkowań.

Zakres robót budowlanych i prac projektowych powinien obejmować wszystkie branże tj. budowlaną, sanitarną i elektryczną w zależności od funkcji pomieszczeń łącznie z wymaganymi instalacjami i osprzętem i w pełni umożliwiać późniejsze korzystanie z wyremontowanych pomieszczeń.

Zamawiający na etapie postępowania przetargowego proponuje rozwiązania koncepcyjne, które Wykonawca ma obowiązek zweryfikować pod względem technicznym i prawnym, i w takiej postaci powinien przedstawić Zamawiającemu do akceptacji. W ramach realizacji przedsięwzięcia planuje się zaprojektować i wykonać opisany zakres robót budowlanych w średnim, ale nowoczesnym standardzie, przy zachowaniu odpowiednich wymogów ekonomiki, jakości i estetyki.

Zakres robót powinien w pełni umożliwić korzystanie z wyremontowanych pomieszczeń i instalacji.

Przedmiotem zadania jest zaprojektowanie i wykonanie robót w branży budowlanej, sanitarnej, elektrycznej istniejącego budynku SP w Świlczy a w szczególności

- a) Montaż okapów w kuchni wraz z instalacjami elektrycznymi i ciągami wentylacyjnymi.
- b) Remont łazienki w zapleczu kuchennym
- c) Wymiana instalacji elektrycznej i oświetlenia na Sali Gimnastycznej
- d) Wymiana skrzynek elektrycznych na zewnątrz budynku

1.1 Charakterystyczne parametry obiektu określające zakres prac projektowych i robót budowlanych - stan istniejący.

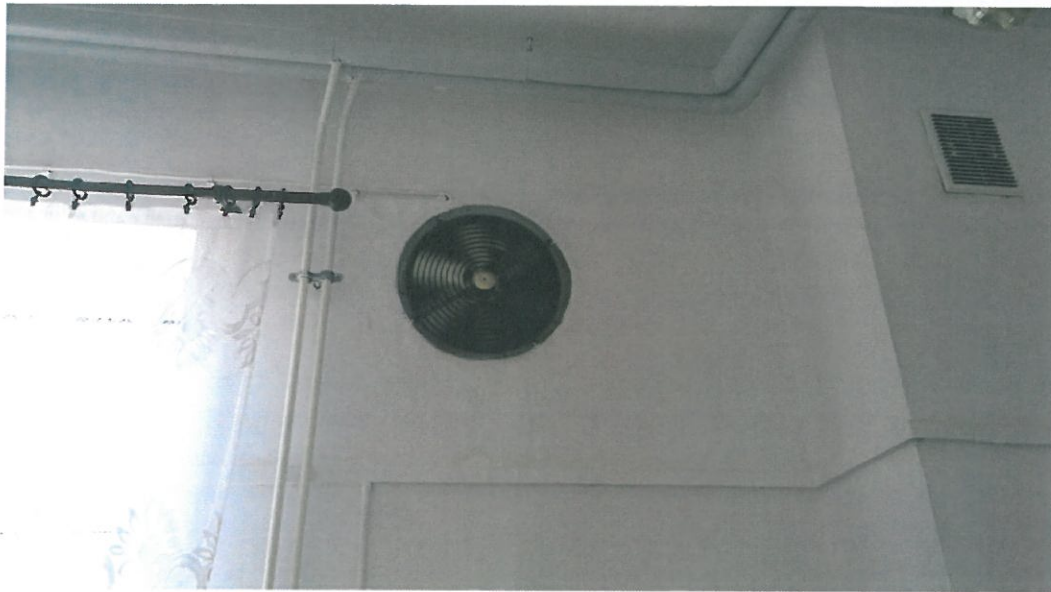
Działka na której zlokalizowany jest obiekt jest własnością Gminy Świlcza.

Budynek nie jest zlokalizowany w granicach chronionego obszaru zabudowy.

Działka nie jest położona na terenach eksploatacji górniczej.

– budynek jest wyposażony w instalację:

- elektryczną,
- gazu ziemnego
- wody zimnej,
- ciepłej wody użytkowej – z podgrzewacza elektrycznego
- wentylacja grawitacyjna









Stan planowany.

W wyniku zakończonego przedsięwzięcia opisanego niniejszym PFU, Zamawiający powinien otrzymać wielobranżową dokumentację techniczną budowlaną oraz wykonane roboty budowlane w zakresie kompletnego wielobranżowego remontu sal wyżej wskazanych, w tym:

- 1) Przerobienie instalacji elektrycznej w sali gimnastycznej – wymiana wszystkich źródeł lamp jarzeniowych (światłówki) na sali gimnastycznej na lampy ledowe z oprawami w ilości wynikającej z projektu ze zmianą ich położenia i zmianą typu oprawy oraz z możliwością włączania strefowego oświetlenia w tym
 - prace demontażowe
 - prace montażowe instalacji oświetleniowej i gniazd wtyczkowych wraz z rozbudową rozdzielni dla Sali gimnastycznej. (instalacja oświetleniowa 15 opraw)
- 2) Wymiana obudowy i drzwiczek złącz kablowych na zewnątrz budynku.
- 3) Instalację wyciągów przemysłowych w kuchni
- 4) Remont toalety przy zapleczu kuchennym
- 5) Wykonanie dokumentacji projektowej technicznej na wykonanie planowanych robót

1.2 Opis wymagań Zamawiającego w stosunku do przedmiotu zamówienia

Odstępstwa od opisanych poniżej wymagań mogą dotyczyć tylko korzystnych dla Zamawiającego zmian wprowadzonych w trakcie opracowania dokumentacji projektowej, w tym zastąpienia wyszczególnionych materiałów lub elementów przez inne rodzaje materiałów i elementów o zbliżonych charakterystykach i wymaganiach technicznych, pod warunkiem, że będą one zgodne z obowiązującymi przepisami prawa oraz, że w wyniku wprowadzonych zmian nie nastąpi pogorszenie właściwości użytkowania i trwałości obiektu. Odstępstwa te muszą być zaakceptowane przez Zamawiającego. W celu zapewnienia właściwej realizacji zamówienia Wykonawca na wezwanie Zamawiającego musi wykazać, że dysponuje osobami posiadającymi odpowiednie kwalifikacje do realizacji przedmiotu zamówienia, a w szczególności:

- uprawnienia do projektowania w specjalnościach: architektonicznej lub konstrukcyjnej, sanitarnej, elektrycznej.

Zamawiający w ramach przedsięwzięcia wymaga:

- uzyskania w imieniu Zamawiającego (w zależności od potrzeb) niezbędnych map, decyzji, opinii, uzgodnień, warunków technicznych w przypadku konieczności ich uzyskania lub dokonania ich zmiany i pozwoleń warunkujących prowadzenie prac budowlanych, w tym pozwolenia na budowę lub dokonania zgłoszenia w starostwie powiatowym,
- opracowania kompletnej dokumentacji projektowej w formie określonej w rozporządzeniu Ministra Transportu, Budownictwa i Gospodarki Morskiej z dn. 25.04.2012r. w sprawie

szczegółowego zakresu i formy projektu budowlanego (Dz. U. z 2012 r. poz. 462) oraz zgodnie z rozporządzeniem Ministra Infrastruktury z dnia 2 września 2004 r. w sprawie szczegółowego zakresu i formy dokumentacji projektowej, specyfikacji technicznych wykonania i odbioru robót budowlanych oraz programu funkcjonalno - użytkowego. (Dz. U. z 2004 r. Nr 202, poz. 2072 z późn. zm.), rozporządzeniem Ministra Infrastruktury z dnia 18 maja 2004 roku w sprawie określenia metod i podstaw sporządzania kosztorysu inwestorskiego, obliczania planowanych kosztów prac projektowych oraz planowanych robót budowlanych określonych w programie funkcjonalno-użytkowym (Dz. U. z 2004 r. Nr 130 poz. 1389), (projekt budowlany, projekt wykonawczy, kosztorys wykonawczy, SWiORB, plan BIOZ, harmonogram robót budowlanych), jeżeli będzie wymagana

- prowadzenia prac projektowych i wykonania robót budowlanych zgodnie z harmonogramem rzeczowo-finansowym,
- wykonania robót budowlanych zgodnie z dokumentacją projektową wraz z dostarczeniem koniecznych materiałów, sprzętu oraz wykwalifikowanych i uprawnionych zasobów ludzkich,
- przeprowadzania prób, sprawdzeń i badań,
- przeszkolenia personelu Zamawiającego w zakresie eksploatacji urządzeń i instalacji,

W celu zapewnienia współpracy z Wykonawcą i prowadzenia kontroli wykonywanych robót Zamawiający może powołać osoby odpowiedzialne za realizację i kontrolowania rozliczenia finansowego.

1.3 Wymagania szczegółowe

Wykonawca będzie zobowiązany do przyjęcia odpowiedzialności od następstw i za wyniki działalności w zakresie :

- błędów i wad projektowych,
- organizacji robót,
- zapewnienia bezpieczeństwa osób trzecich z terenów przyległych do terenu robót oraz od następstw prowadzonych robót,
- ochrony środowiska,
- warunków BHP,
- zabezpieczeniem terenu robót, w tym przed dostępem osób nieupoważnionych,
- zabezpieczenia ciągów komunikacyjnych przyległych do terenu robót od następstw prowadzonych robót.

W przypadku, gdy roboty i materiały nie będą w pełni zgodne z Programem Funkcjonalno - Użytkowym, dokumentacją projektową lub zmianami zaakceptowanymi przez Zamawiającego, to takie materiały będą niezwłocznie zastąpione innymi, a roboty te rozebrane i ponownie wykonane na koszt Wykonawcy w terminie określonym przez Zamawiającego.

Proponowane rozwiązania i opis zakresu robót sporządzony przez Zamawiającego stanowią wyłącznie materiały pomocnicze do wyceny ofertowej, opracowywania dokumentacji projektowej i realizacji zakresu robót budowlanych opisanych w niniejszym PFU.

1.3.1 Wymagania w zakresie opracowania dokumentacji projektowej.

Dokumentacja projektowa powinna być opracowana w stanie kompletnym z punktu widzenia celu, któremu ma służyć.

Zamawiający wymaga wykonania wizji lokalnej, inwentaryzacji budynku, projektu wielobranżowego robót budowlanych wraz z przyłączem instalacji gazowej,

Dokumentacja projektowa powinna zawierać wszystkie rysunki, obliczenia oraz inne dokumenty niezbędne do realizacji przedsięwzięcia wraz z wszelkimi wymaganymi załącznikami i uzgodnieniami włącznie z uzyskaniem pozwolenia na budowę/zgłoszeniem dla zakresu robót wymagających tego pozwolenia/zgłoszenia a wyszczególnionych w PFU.

W opracowanej STWiORB dokumentacji technicznej Wykonawca powinien podać dla poszczególnych materiałów i urządzeń parametry równoważności dla rozwiązań równoważnych.

Wykonawca przed wykonaniem projektu budowlanego przedstawi Zamawiającemu koncepcję, która po uzgodnieniu i odbiorze przez Zamawiającego, będzie podstawą do sporządzenia projektów, oraz dokumentację powykonawczą dla zrealizowanych robót w przypadku dokonanych w trakcie ich realizacji zmian w dokumentacji technicznej oraz inwentaryzację powykonawczą – zgodnie z obowiązującymi przepisami umożliwiającą naniesienie zmian na mapę zasobu geodezyjnego. W/w dokumentacje powinny zostać dołączone jako załącznik do protokołu odbioru końcowego robót.

Wykonawca dostarczy instrukcje obsługi, dokumentacje techniczno-ruchowe, karty gwarancyjne dla dostarczonych przez niego urządzeń oraz systemów technologicznych.

Wykonawca nie może czerpać korzyści z tytułu błędów lub przeoczeń znajdujących się w PFU lub dokumentacji projektowej (zaakceptowanej przez Zamawiającego) i w przypadku ich odkrycia powinien natychmiast o tym powiadomić osoby wyznaczone przez Zamawiającego do realizacji przedsięwzięcia. Wszystkie urządzenia i materiały ujęte w projekcie powinny być

zgodne z wymaganiami określonymi w PFU oraz zaakceptowane przez osoby wyznaczone przez Zamawiającego do realizacji zadania.

W trakcie prac projektowych na etapie koncepcji i projektów Zamawiający wymaga spotkań i konsultacji w celu bieżącej analizy oraz akceptacji przyjętych rozwiązań technicznych. Zamawiający w trakcie konsultacji ma prawo do zgłoszenia swoich uwag do proponowanych rozwiązań i wydania zalecenia do uwzględnienia w dokumentacji projektowej. Przed złożeniem wniosku o pozwolenie na budowę Wykonawca uzyska akceptację osoby wyznaczonej przez Zamawiającego do realizacji zadania w zakresie rozwiązań projektowych zawartych w projekcie budowlanym. Wszystkie rozwiązania, urządzenia i materiały ujęte w projekcie powinny być zaakceptowane przez Inwestora.

Zamawiający zgłosi swoje uwagi do proponowanych rozwiązań i wyda zalecenia do uwzględnienia w dokumentacji projektowej. Uzgodniona i zatwierdzona przez Zamawiającego dokumentacja podlega zaopiniowaniu przez odpowiednie służby przewidziane przepisami prawa.

Projekt budowlany jeżeli będzie konieczny powinien zostać opracowany w zakresie i formie określonej w rozporządzeniu Ministra Transportu, Budownictwa i Gospodarki Morskiej z dn. 25.04.2012r. w sprawie szczegółowego zakresu i formy projektu budowlanego (Dz. U. z 2012r. poz. 462) i obejmować branże (w zależności od potrzeb):

- sanitarną,
- elektryczną,

Projekt wykonawczy, STWiORB, przedmiary powinny zostać opracowane w zakresie i formie określonej w rozporządzeniu Ministra Infrastruktury z dn. 02.09.2004r. (Dz. U. z 2004r. Nr 202 poz. 2072)) i obejmować branże (w zależności od potrzeb):

- sanitarną,
- elektryczną,

Wykonawca jest zobowiązany dostarczyć dokumentację projektową, powykonawczą oraz eksploatacyjną w wersji drukowanej oraz w oryginalnej programowo i bez zabezpieczeń przed edycją formie elektronicznej na nośnikach pendrive osobno dla każdego opracowania i opisanych - projekt wykonawczy, projekt budowlany, przedmiary i kosztorysy zapisane w rozbiciu na branże, specyfikacje techniczne wykonania i odbioru robót budowlanych, zbiorcze zestawienie kosztów zadania, informacja BIOZ w formatach i w ilościach egzemplarzy zgodnych z zapisami umowy. Dokumentacja musi być sporządzona w języku polskim. Dopuszcza się załączanie kart katalogowych w języku angielskim, jednakże nie mogą one stanowić jedynej formy dokumentacji i muszą być uzupełniane o instrukcje w języku polskim.

1.3.2 Wymagania w zakresie robót w branży budowlanej.

W ramach robót w branży budowlanej należy wykonać w oparciu o projekt wykonawczy zatwierdzony przez przedstawicieli Zamawiającego.

Zamawiający w ramach niniejszego zadania oczekuje wykonania robót:

- demontażu i ponownym montażu elementów wyposażenia, w kuchni, łazience i Sali gimnastycznej
- uzupełnienia ścian lub wykonania powiększenia otworów w ścianach
- nowych tynków i powłok malarskich w miejscu bruzdowania, kucia
- montaż wyciągów wskazanych w projekcie
- montaż sanitariatów
- wykonanie okładziny ściany i podłogi, malowanie ścian i sufitu, wymiana stolarki drzwiowej w łazience
- roboty budowlane towarzyszące instalacji opraw oświetleniowych na Sali gimnastycznej
- roboty budowlane towarzyszące wymianie obudowy skrzynki elektroenergetycznej na zewnątrz obiektu

g) tynki wewnętrzne (uzupełnienie)

- sprawdzenie jakości starych tynków i wykonanie naprawy, uzupełnienia tynków i gładzi na ścianach i sufitach.

j). malowanie (uzupełnienie)

- malowanie ścian min. dwukrotne (z gruntowaniem) farbami lateksowymi w kolorze jasnym oraz sufitów i ścian nad okładzinami w kolorze białym.

o) kominy na dachach (w razie potrzeby) połączone z kuchnią

- kominy wentylacyjne i spalinowe udrożnić od poziomu wlotu w pomieszczeniach.

Zasady ogólne

Wykonawca zobowiązany będzie do wykonania zakresu robót objętych programem funkcjonalno-użytkowym, wraz z pracami towarzyszącymi takimi, jak: przygotowanie frontu i zaplecza robót, uprzątnięcie terenu robót i pomieszczeń po zakończonych pracach, inwentaryzacja, protokołami, itp. Wykonawca pokryje we własnym zakresie koszty niezbędnych materiałów i usług. Zamawiający zabezpieczy Wykonawcy nieodpłatnie wodę i energię elektryczną dla potrzeb budowy. Oferując cenę ryczałtową za wykonanie całości zadania Wykonawca podejmuje się wykonania wszystkich usług oraz robót koniecznych do wykonania

zadania i winien przewidzieć w niej także koszty wykonania prac nie objętych programem funkcjonalno-użytkowym, a koniecznych do wykonania zamówienia.

1.3.3 Wymagania w zakresie robót w branży elektrycznej

1.3.3.1 Wykonanie dokumentacji projektowej

Zadanie przewiduje wykonanie dokumentacji projektowej wykonawczej, która ma zawierać opis robót niezbędnych do wykonania w zakresie:

- Wykonanie instalacji elektrycznej oświetlenia ogólnego i awaryjnego oraz instalacji elektrycznej gniazd wtykowych niskiego napięcia nN-0,4kV.
- Podwieszenie projektowanych opraw oświetlenia Sali gimnastycznej

1.3.3.2 Dystrybucja energii elektrycznej

Dystrybucja energii elektrycznej realizowana będzie za pośrednictwem projektowanej rozdzielniczy głównej RG zasilanej zgodnie z warunkami przyłączenia Zakładu Energetycznego PGE Dystrybucja S.A.

1.3.3.3 Rozdzielnica główna RG

W rozdzielniczy należy zainstalować rozłącznik izolacyjny główny oraz dla zabezpieczenia zasilanych obwodów elektrycznych wyłączniki nadmiarowo – prądowe i różnicowo – prądowe o prądzie różnicowym 30mA i 100mA dla obwodu oświetlenia terenu. Ponad to należy dokonać sprawdzenia kolejności faz. Wykonać obudowę o wymiarach dostosowanych do projektowanej aparatury zabezpieczająco – łączeniowej i stopniu ochrony min. IP40. Do RG należy doprowadzić rury osłonowe pod główną linię zasilającą o średnicy Ø110 mm. Z uwagi na rozdział przewodu PEN w rozdzielniczy RG oraz ochronę przepięciową typu 1+2 i klasy B+C, wymagane jest skuteczne uziemienie punktu rozdziału o $R < 10 \Omega$ za pomocą taśmy FeZn 50x4 mm.

1.3.3.4 Wykonanie instalacji elektrycznej oświetlenia ogólnego i awaryjnego oraz instalacja gniazd wtykowych

Instalację tras kablowych dla obwodów oświetleniowych wykonać kablami typu YDY/YKY 4x1,5 mm² oraz dla gniazd wtykowych 230VAC wykonać kablami typu YDY/YKY 3x2,5 mm² metodą podtynkową w rurach ochronnych typu „peszel”. Wszystkie elementy wyposażenia elektrycznego powinny być dobrane do maksymalnych zastosowanych napięć roboczych, jak również do mogących wystąpić przepięć.. Zastosować oprawy ze źródłami światła w technologii LED zastosować oprawy modularne, o parametrach nie gorszych niż oprawa z wbudowanym modułem liniowym LED, przeznaczona do oświetlania powierzchni o wysokich parametrach świetlnych. Materiały i osprzęt elektroenergetyczny zabudowany w adaptowanych pomieszczeniach muszą posiadać niezbędne certyfikaty, atesty i świadectwa dopuszczenia. Natężenie oświetlenia

w pomieszczeniach winno być zgodne Polskimi Normami oraz przepisami prawnymi. Wykonać awaryjne oświetlenie w postaci doposażenia w moduł bateryjny 2h oprawy oświetlenia podstawowego.

1.3.3.5 Wykonanie dokumentacji powykonawczej

Dokumentacja powykonawcza - dokumentacja budowy z naniesionymi zmianami dokonanymi w toku wykonywania robót oraz geodezyjnymi pomiarami powykonawczymi doziemnej instalacji wewnętrznej. Dokumentacja winna zawierać certyfikaty techniczne i atesty na materiały zastosowane do wykonania zadania. Wykonać pomiary: rezystancji uziemienia, izolacji obwodów, ochrony od porażeń – pomiary wyłączników różnicowo-prądowych i wyłączników nadmiarowo-prądowych oraz natężenia oświetlenia.

1.3.3.6 Zasady ogólne

Wykonawca zobowiązany będzie do wykonania zakresu robót objętych programem funkcjonalno-użytkowym, wraz z pracami towarzyszącymi takimi, jak: przygotowanie frontu i zaplecza robót, uprzątnięcie terenu robót i pomieszczeń po zakończonych pracach, inwentaryzacją, protokołami, itp. Wykonawca pokryje we własnym zakresie koszty niezbędnych materiałów i usług. Zamawiający zabezpieczy Wykonawcy nieodpłatnie wodę i energię elektryczną dla potrzeb budowy. Oferując cenę ryczałtową za wykonanie całości zadania Wykonawca podejmuje się wykonania wszystkich usług oraz robót koniecznych do wykonania zadania i winien przewidzieć w niej także koszty wykonania prac nie objętych programem funkcjonalno-użytkowym, a koniecznych do wykonania zamówienia.

1.3.4 Wymagania w zakresie robót w branży sanitarnej.

Zamawiający wymaga wykonania wizji lokalnej, inwentaryzacji instalacji, sporządzenia dokumentacji projektowej zawierającej wszystkie rysunki, obliczenia oraz inne dokumenty niezbędne do realizacji przedsięwzięcia wraz z wszelkimi wymaganymi załącznikami i uzgodnieniami włącznie z uzyskaniem pozwolenia na budowę /zgłoszeniem dla zakresu robót wymagających tego pozwolenia/zgłoszenia, wykonania robót demontażowych, utylizacji i wykonania robót budowlanych opisanych poniżej.

Należy przewidzieć i wykonać roboty demontażowe i rozbiórkowe wszystkich elementów instalacji sanitarnych niezbędnych do wykonania zamówienia, jak również ewentualną przeróbkę instalacji sanitarnych w celu ich dostosowania do zmiany sposobu użytkowania pomieszczeń.

Odstępstwa od opisanych poniżej wymagań mogą dotyczyć tylko dostosowania urządzeń i instalacji do wprowadzonych w trakcie opracowania dokumentacji projektowej zmian konstrukcyjno-budowlanych bądź zastąpienia wyszczególnionych materiałów lub elementów

przez inne rodzaje materiały i elementy o zbliżonych charakterystykach i wymaganiach technicznych, pod warunkiem że w wyniku wprowadzonych zmian nie nastąpi pogorszenie właściwości użytkowania i trwałości instalacji.

1.3.5 Instalacja wyciągowa wraz z okapami

- a) - Okap kuchenki
- b) - Okap patelnia
- c) - Wentylator wyciągowy
- d) - Instalacja wyciągowa rury spiro ocynkowane
- e) - Wyrzutnia
- f) - Sterowanie
- g) - Zasilanie
- h) - wykucie

1.3.6 Nawiew do Kuchni

- a) - instalacja nawiewna rury spiro ocynkowane
- b) - nagrzewnica elektryczna
- c) - filtr
- d) - wentylator
- e) - Zasilanie + sterowanie
- f) - wyrzutnia
- g) - izolacja
- h) - wykucie
- i)

1.3.7 Instalacja WC

- a) Instalacja wyciągowa rury spiro ocynkowane
- b) Wymiana sanitariatu wraz z umywalką
- c) Montaż wyposażenia toaletowego
- d) - wentylator
- e) - zasilanie
- f) - wykucie

1.3.7.1 Instalacja wentylacji mechanicznej.

Należy zaprojektować i wykonać instalację wentylacji mechanicznej wyciągowej hybrydowej wszystkich pomieszczeń zgodnie z obowiązującymi normami, przepisami, uzgodnieniami i decyzjami wynikającymi z obowiązujących przepisów wydanych przez stosowne organy.

W pomieszczeniach biurowych, sanitarnych, magazynowych i technicznych należy zaprojektować i wykonać system wentylacji mechanicznej wyciągowej niskociśnieniowej.

Elementy instalacji powinny spełniać następujące założenia:

- a) **Nawiewniki** - nawiew świeżego powietrza do pomieszczeń przewiduje się przez montowane w stolarce okiennej nawiewniki dwusystemowe oraz w ścianie budynku

nawiewniki ściennie z regulowaną automatycznie powierzchnią czynną szczeliny napływu powietrza. stolarkę okienną należy wyposażyć w szczelinowe nawiewniki okienne, montowane w górnych poziomych częściach skrzydła okna. Przepływ powietrza przez nawiewnik powinien umożliwiać przepływ w granicach od 5 m³/h do 30 m³/h..

- b) **Przewody wentylacyjne** - instalację wyciągową należy wykonać z przewodów okrągłych z blachy stalowej ocynkowanej
- c) **Kratki wyciągowe** - kanały wywiewne w pomieszczeniach należy wyposażyć w kratki wyciągowe, montowane na otwartych wlotach to kanałów. Dodatkowo kratki w sanitariatach powinny być wyposażone w czujnik ruchu zasilany baterią, który umożliwi otwarcie przepustnicy na pełny przekrój na okres min. 20 minut.
- d) **Wentylatory wyciągowe** - poziom szumów zaprojektowanych wentylatorów powinien być mniejszy lub równy od 33 dB. Nawiew powietrza na potrzeby pomieszczeń należy przewidzieć jako grawitacyjny np. w ścianie zewnętrznej. Wyrzut powietrza z jednostki wentylatora należy przewidzieć bezpośrednio do pionu wentylacji.

2 Wyroby budowlane

Przy wykonywaniu prac budowlanych należy stosować wyroby dopuszczone do obrotu i stosowania w budownictwie zgodnie z ustawą z dnia 16.04.2004 r. (Dz.U. Nr 92 poz. 881 z 2004 r. z późn. zm.)

3 Gwarancje

Wymagany minimalny okres gwarancji zgodnie z umową.

Zamawiający wymaga, aby w okresie rękojmi i gwarancji wykonawca zapewnił usunięcie wad, usterek i awarii w terminie umownym.

4 Kontrole

Kontroli będą podlegały w szczególności:

- rozwiązania projektowe w aspekcie ich zgodności z programem funkcjonalno - użytkowym oraz warunkami umowy,
- stosowane gotowe wyroby budowlane w odniesieniu do dokumentów potwierdzających ich dopuszczenie do obrotu oraz zgodności parametrów z danymi zawartymi w projekcie,
- wyroby budowlane lub elementy wytworzone na budowie,
- jakość, dokładność i estetyka wykonania robót,

- prawidłowość funkcjonowania zamontowanych urządzeń i wyposażenia,
- prawidłowość połączeń funkcjonalnych,
- sposób wykonania przedmiotu umowy w aspekcie zgodności wykonania z dokumentacją projektową, programem funkcjonalno użytkowym i umową.

5 Postępowanie z odpadami

Materiały powstałe w wyniku prowadzonych robót budowlanych są własnością Wykonawcy zgodnie z przepisami ustawy z dnia 14 grudnia 2012r. o odpadach (Dz. U. z 2013 r. poz. 12). Materiały uzyskane z rozbiórki lub demontażu nie mające wartości użytkowej, Wykonawca zobowiązuje się poddać zagospodarowaniu bądź utylizacji zgodnie z obowiązującymi przepisami w/w ustawy. Koszty utylizacji poniesie Wykonawca.

Złom zakwalifikowany przez przedstawicieli Zamawiającego do sprzedaży Wykonawca dostarczy po sporządzeniu protokołu w obecności wyznaczonych przedstawicieli Zamawiającego na własny koszt do punktu skupu. Środki finansowe uzyskane ze sprzedaży złomu są własnością Zamawiającego. Pozostałe materiały mające wartość użytkową Wykonawca zobowiązuje się dostarczyć po sporządzeniu protokołu w obecności wyznaczonych przedstawicieli Zamawiającego na własny koszt w miejsce wskazane przez Zamawiającego.

6 Wynagrodzenie

Zamawiający ustanowił wynagrodzenie ryczałtowe dla Wykonawcy według zapisów umowy. Zamawiający pokrywa opłaty za media: energię elektryczną i zużytą wodę.

B. Część informacyjna

- 1) Zamawiający informuje, że jest zobowiązany do stosowania ustawy Prawo zamówień publicznych.
- 2) Wykonawca jest zobowiązany zrealizować przedmiot zamówienia spełniając w szczególności wymagania:
 - ustawy Prawo Budowlane (tekst jednolity - Dz. U z 2010 r. nr 121 poz. 809) oraz przepisów wykonawczych wydanych na podstawie ustawy,
 - ustawy z dnia 10 kwietnia 1997r. Prawo energetyczne (Dz. U. 1997 nr 54 poz. 348 z późn. zm.)
 - ustawa z dnia 20 lutego 2015r. o Odnawialnych Źródłach Energii (Dz. U. 2015 poz 478 z późn. zm.)
 - innych ustaw i rozporządzeń, Polskich Norm, zasad wiedzy technicznej.Organizacja robót musi być prowadzona w sposób jak najmniej uciążliwy dla Zamawiającego.
 - Wytoczne Nr 3 Komendanta Głównego Policji z dnia 30.07.2013r. w sprawie standardów technicznych, funkcjonalnych i użytkowych obowiązujących w obiektach służbowych Policji
- 3) Wszystkie szkody powstałe z winy Wykonawcy w trakcie realizacji niniejszego zadania Wykonawca jest zobowiązany usunąć na własny koszt.
- 4) Zamawiający informuje, że interesuje go przede wszystkim wysoki poziom techniczny i wykończeniowy robót i jest zainteresowany najniższą ceną ofertową, z warunkiem spełnienia wszystkich wymagań wyszczególnionych w programie funkcjonalno-użytkowym.
- 5) Roboty budowlane obejmujące elektroniczne systemy zabezpieczeń należy wykonać na podstawie:
 - a) zarządzenia nr 2020 Komendanta Głównego Policji z dnia 30 grudnia 2010r. sprawie szczególnego sposobu organizacji i funkcjonowania kancelarii tajnych i innych niż kancelaria tajna komórek organizacyjnych odpowiedzialnych za przetwarzanie materiałów niejawnych, sposobu i trybu przetwarzania informacji niejawnych oraz doboru i stosowania środków bezpieczeństwa fizycznego informacji niejawnych w Policji (Dz. U. KGP z 2011 r. nr 1, poz. 5, z późn. zmian.),
 - b) rozporządzenia nr 132 Komendanta Głównego Policji z dnia 5 października 2012r. zmieniające zarządzenie w sprawie szczegółowego sposobu organizacji kancelarii tajnych i innych niż kancelarie tajne komórek organizacyjnych odpowiedzialnych

za przetwarzanie materiałów niejawnych, oraz sposobu i trybu przetwarzania informacji niejawnych w Policji (Dz. Urz. KGP z 2012 r. poz. 52)

- c) rozporządzenia Rady Ministrów w sprawie środków bezpieczeństwa fizycznego stosowanych do zabezpieczania informacji niejawnych z dnia 29 maja 2012 r. (Dz.U. z 2012 r. poz. 683).
- d) system alarmowy powinien określać rodzaje czynności przewidzianych dla drugiego stopnia zabezpieczenia wg. Polskiej Normy PN-EN-50131.
- e) Po zakończeniu robót Wykonawca powinien złożyć pisemne oświadczenie, że zainstalowane systemy są zgodne z obowiązującymi rozporządzeniami i PN.